

# GŁOS PSB



NR 2 (152)  
III-IV 2026

PORADY BUDOWLANO-REMONTOWE

## TEMAT NUMERU



# DACHY, RYNNY, OKNA DACHOWE I ROLETY

W PRAKTYCE /4

FOT. VELUX

TECHNOLOGIE /14  
I PRODUKTY

SPRZEDAŻ  
I CENY MATERIAŁÓW  
BUDOWLANYCH  
- I KWARTAŁ 2026 ROKU  
/III okładka

Z ŻYCIA GRUPY PSB

GRUPA PSB PRZYSPIESZA – 24. TARGI w Kielcach  
pokazały skalę rynku i nową strategię /20

INWESTYCJE W GRUPIE PSB /23

**SPIS TREŚCI**

Fot. BLACHY PRUSZYŃSKI

2. **ZASTOSOWANIA  
BLACHODACHÓWKI  
I SYSTEMÓW**

orynowania w budownictwie  
jednorodzinnym

6. **RYNNY STALOWE  
CZY PVC?**

Jak dobrać system odwodnienia  
w domu jednorodzinnym

8. **ZASTOSOWANIE  
OKIEN DO DACHÓW  
PŁASKICH**

oraz rolet w budownictwie  
jednorodzinnym

11. **ZADBAJ O KOMFORT  
NA PODDASZU**

– okna dachowe sterowane  
elektrycznie oraz rolety zewnętrzne  
i wewnętrzne

**TECHNOLOGIE I PRODUKTY**

14. **IZOLACJE DLA BUDOWNICTWA  
I TERMOMODERNIZACJI**

Efektywność energetyczna  
zaczyna się od izolacji

17. **OKNA KLAPOWO-OBROTOWE  
VELUX**

**Z ŻYCIA GRUPY PSB**

20. **GRUPA PSB PRZYSPIESZA**

– 24. TARGI w Kielcach pokazały skalę  
rynku i nową strategię

23. **INWESTYCJE W GRUPIE PSB**

**ANALIZA RYNKU**

III okł. – **SPRZEDAŻ I CENY  
MATERIAŁÓW BUDOWLANÝCH  
– I KWARTAŁ 2026 ROKU**

**REKLAMY**

IV okł. **Atlas**

18. **Einhell**

18. **Bostik**

19. **Hörmann**



**MARZENA MYSIOR-SYCZUK**  
Redaktor Naczelna Głosu PSB

# Wszystko zaczyna się pod dobrym dachem

## GŁOS PSB

Dwumiesięcznik Grupy PSB ukazuje się od 2001 r. Nakład 24 tys. egzemplarzy  
[www.glospsb.pl](http://www.glospsb.pl)

## WYDAWCA

Grupa PSB Handel S.A.  
Wełecz 142  
28-100 Busko-Zdrój  
tel. 41 378 52 00  
[www.grupapsb.com.pl](http://www.grupapsb.com.pl)  
REGON 366438684  
NIP 655-197-44-39

## REDAKCJA

Redaktor Naczelna  
Marzena Mysior-Syczuk  
tel. 41 378 52 23  
[marzena.syczuk@centralapsb.pl](mailto:marzena.syczuk@centralapsb.pl)

## SKŁAD

GRAFIA  
Grażyna Kulesza

## DRUK

Overlo

W budowie domu jednorodzinnego coraz częściej liczą się detale, które decydują o trwałości i komforcie życia. Dach, system orynnowania i stolarka okienna to elementy, które nie tylko chronią przed kapryсами pogody, ale realnie wpływają na estetykę, zdrowy mikroklimat i energooszczędność budynku. Nowoczesne rozwiązania, takie jak blachodachówki, dopracowane systemy odprowadzania wody czy inteligentne okna dachowe z roletami, pokazują, że funkcjonalność może iść w parze z nowoczesnym designem. W czasach, gdy większość dnia spędzamy w pomieszczeniach, coraz większe znaczenie mają dostęp do naturalnego światła i jakość powietrza. Świadome wybory materiałów oraz technologii to dziś nie luksus, lecz inwestycja w komfort i bezpieczeństwo na lata. O tym, jak budować mądrze i nowocześnie, piszemy w najnowszym „Temacie numeru” pt. „Dachy, rynny, okna dachowe i rolety w praktyce” – str. 2–13.

W dziale „Technologie i produkty” skupiamy się na nowoczesnych rozwiązaniach z zakresu izolacji dla budownictwa i termomodernizacji, z uwzględnieniem efektywności energetycznej. Prezentujemy także okna klapowo-obrotowe, które nie tylko poprawiają doświetlenie wewnątrz, ale zapewniają panoramiczny widok i poczucie większej przestrzeni (str. 14–17).

W dziale „Z życia Grupy PSB” relacjonujemy 24. edycję Targów Grupy PSB oraz Konferencję dla Partnerów i Dostawców, które pokazały skalę rynku i kierunki rozwoju Grupy PSB na lata 2026–2028. Podczas samych Targów podpisano kontrakty o łącznej wartości 460 mln zł. W trakcie

Konferencji Zarząd Grupy PSB Handel S.A. przedstawił kluczowe informacje dotyczące sytuacji rynkowej i otoczenia biznesowego, a także obszary stanowiące fundament przewagi konkurencyjnej. Zaprezentował również nową strategię rozwoju Grupy PSB, w tym zapowiedział ewolucję modelu działania w kierunku „Federacji właścicieli”, w której Partnerzy pozostają niezależnymi przedsiębiorcami, a Centrala wzmacnia rolę hubu dostarczającego skalę, standard, narzędzia i bezpieczeństwo operacyjne (str. 20–22).

Ponadto informujemy o nowych inwestycjach w sieci PSB - otwarciach kolejnych sklepów PSB Mrówka w Polsce (str. 23–24).

Zapraszam do lektury „Głosu PSB”.

*M. Syczuk*



Wszystkie materiały są objęte prawem autorskim. Przedruki i wykorzystywanie materiałów wyłącznie za zgodą redakcji. Redakcja zastrzega sobie prawo do skracania tekstów i zmiany tytułów nadesłanych materiałów. Redakcja nie ponosi odpowiedzialności za treść reklam.



Budowa nowoczesnego domu jednorodzinnego to sztuka łączenia trwałości, estetyki i komfortu codziennego życia. W bieżącym numerze przyglądamy się rozwiązaniom, które mają kluczowy wpływ na funkcjonalność budynku – od dachu i systemów orynnowania, przez odpowiednie doświetlenie wnętrza, aż po jakość powietrza w domu. Pokazujemy, jak świadome wybory materiałów i technologii przekładają się na ochronę konstrukcji, zdrowie domowników oraz wygodę użytkownika. Eksperti z firm BLACHY PRUSZYŃSKI, GALECO, FAKRO i VELUX podpowiadają jak budować i mieszkać nowocześnie oraz odpowiedzialnie.

Fot. Blachy Pruszyński



Dyrektor Handlowy BLACHY PRUSZYŃSKI  
**RAFAŁ KUCZYŃSKI**

Budownictwo jednorodzinne stawia przed inwestorami szereg wyzwań związanych z wyborem odpowiednich materiałów konstrukcyjnych i wykończeniowych. Szczególną rolę odgrywa dach, który nie tylko chroni budynek przed czynnikami atmosferycznymi, ale również wpływa na jego estetykę i trwałość. W tym kontekście coraz większą popularnością cieszą się blachodachówki oraz nowoczesne systemy orynnowania, które łączą funkcjonalność z atrakcyjnym wyglądem.

# ZASTOSOWANIA BLACHODACHÓWKI I SYSTEMÓW

## orynnowania w budownictwie jednorodzinnym

### BLACHODACHÓWKA JAKO UNIWERSALNE POKRYCIE DACHOWE

Blachodachówka to jeden z najpopularniejszych materiałów pokrycio-

wych stosowanych w budownictwie jednorodzinnym. Jej popularność wynika przede wszystkim z dobrego stosunku jakości do ceny, trwałości oraz szerokiej możliwości aranża-

cyjnych. Składa się ze stalowego rdzenia pokrytego warstwą cynku i powłokami ochronno-dekoracyjnymi, które zwiększają odporność na korozję, uszkodzenia mecha-

niczne oraz działanie czynników atmosferycznych.

W polskim krajobrazie **dominują dachy strome**. Obecnie szczególnie modne są proste konstrukcje dwuspadowe, choć wielu inwestorów nadal wybiera dachy wielospadowe. Warto pamiętać, że **im prostsza forma dachu, tym jego budowa jest szybsza, tańsza i generuje mniej odpadów**. Dodatkowo takie rozwiązania dobrze wpisują się w popularny dziś minimalizm oraz wymagania dotyczące energooszczędności budynków. To jednak właśnie **kształt dachu powinien w największym stopniu decydować o wyborze rodzaju blachodachówki** – ciętej na wymiar lub panelowej.

W przypadku **prostych dachów jedno- i dwuspadowych** mamy dużą swobodę wyboru – sprawdzi się praktycznie **każdy typ blachodachówki**. Inaczej wygląda sytuacja przy **dachach kopertowych lub czterospadowych**. Jeśli mają one prostą formę, bez lukarn i licznych załamań, dobrym rozwiązaniem będzie **blachodachówka cięta na wymiar** – jeden arkusz może pokryć nawet do 9 m<sup>2</sup> powierzchni. To rozwiązanie przyspiesza montaż, ale wymaga wcześniejszego zamówienia, ponieważ materiał jest docinany indywidualnie według projektu.

Z kolei w przypadku **dachów bardziej skomplikowanych**, wielopłaciowych i wzbogaconych o elementy takie jak lukarny czy wole oka, lepszym wyborem będzie **blachodachówka panelowa**. Jej mniejszy format ułatwia dopasowanie do złożonego kształtu dachu i ogranicza ilość odpadów.

Dużą zaletą blachodachówki jest jej **niewielka waga**, co oznacza mniejsze obciążenie konstrukcji więźby dachowej. Dzięki temu materiał ten sprawdza się zarówno w nowych budynkach, jak i podczas modernizacji starszych obiektów. Dodatkowo montaż jest stosunkowo szybki i mniej skomplikowany niż w przypadku wielu innych pokryć, co przekłada się na niższe koszty robocizny. Nie bez znaczenia są również walo-



ry estetyczne. Blachodachówki dostępne są **w szerokiej gamie kolorów, profili i wykończeń (połysk, mat, półmat)**, co pozwala łatwo dopasować je do różnych stylów architektonicznych – od klasycznych po nowoczesne. Co więcej, niektóre modele z powodzeniem imitują tradycyjne dachówki ceramiczne, gonty drewniane, a nawet bardziej dekoracyjne formy.

## RODZAJE BLACHODACHÓWEK

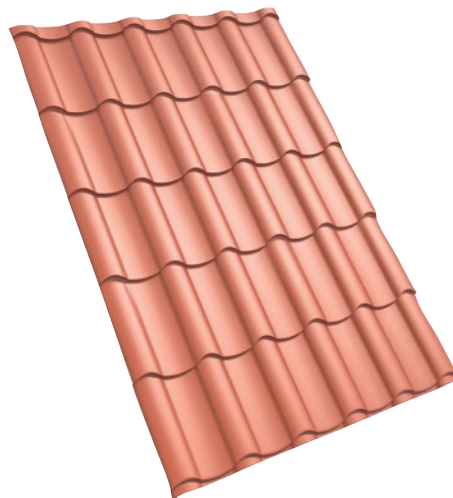
Blachodachówki można podzielić przede wszystkim ze względu na ich format oraz sposób montażu. Każdy z typów ma swoje charakterystyczne cechy i najlepiej sprawdza się w określonych warunkach:

• **Blachodachówki dwumodułowe** – to najczęściej wybierane rozwiązanie. Mają standaryzowane wymiary, dzięki czemu są łatwe w transporcie i montażu. Są lekkie, ekonomiczne i wygodne w układaniu, dlatego cieszą się dużą popularnością zarówno wśród inwestorów, jak i wykonawców.

• **Blachodachówki jednomodułowe (panelowe)** – mniejsze elementy wymagające większej precyzji podczas montażu. Choć ich układanie jest bardziej czasochłonne, pozwalają uzyskać nowoczesny efekt wizualny dzięki niższemu przetłoczeniu. Dobrze sprawdzają się na dachach o skomplikowanej geometrii, ponieważ łatwiej dopasować je do załamań połaci, lukarn czy „wolego oka”.



• **Blachodachówki cięte na wymiar** – duże arkusze produkowane na konkretną długość połaci





dachowej. Najlepiej nadają się na dachy proste, np. dwuspadowe. Dzięki ograniczonej liczbie łączów zapewniają wysoką szczelność i szybki montaż, jednak wymagają wcześniejszego dokładnego zaplanowania i zamówienia.

Dodatkowo, niezależnie od formatu, blachodachówki można **podzielić także ze względu na profilowanie** na: płaskie, faliste oraz o niestandardowych kształtach, co pozwala dopasować pokrycie do stylu budynku i oczekiwanego efektu wizualnego.

## BLACHODACHÓWKA A ALTERNATYWNE ROZWIĄZANIA

Na rynku pokryć dachowych blachodachówka konkuruje przede wszystkim z panelami dachowymi na rąbek stojący. Choć oba rozwiązania bazują na podobnej konstrukcji ma-

teriałowej (stalowy rdzeń i powłoki ochronne), różnią się pod względem kosztów i technologii montażu.

Blachodachówki wyróżniają się niższym stopniem skomplikowania instalacji, co przekłada się na krótszy czas realizacji inwestycji i niższe koszty robocizny. W przeciwieństwie do nich, panele na rąbek wymagają większej precyzji oraz doświadczenia wykonawców, co może znacząco podnieść koszt całego przedsięwzięcia. W praktyce oznacza to, że blachodachówka stanowi rozwiązanie bardziej dostępne dla przeciętnego inwestora budującego dom jednorodzinny.

Podobna sytuacja jest z innymi panelami stalowymi w innych kształtach, jak chociażby charakterystyczne romby. Taki materiał pokryciowy na pewno będzie bardziej kosztowny i pracochłonny, ze względu na

## JAKICH BŁĘDÓW UNIKAĆ PRZY WYBORZE BLACHODACHÓWKI I RYNNIEN?

Wybierając pokrycie dachowe i system rynnowy, **warto unikać kilku podstawowych błędów.**

1. Przede wszystkim nie należy kierować się wyłącznie ceną – tańsze materiały często oznaczają niższą trwałość i większe koszty w przyszłości.
2. Równie istotne jest dopasowanie pokrycia do konstrukcji i kształtu dachu – źle dobrany materiał może utrudnić montaż i zwiększyć ilość odpadów.
3. Częstym błędem jest także pomijanie jakości powłok ochronnych oraz niedopasowanie rynien do powierzchni dachu i intensywności opadów, co może prowadzić do problemów z odprowadzaniem wody.
4. Warto również pamiętać, aby wszystkie elementy – od pokrycia po rynny – tworzyły spójny system, zarówno pod względem technicznym, jak i estetycznym.

swój kształt i specyfikę montażu. Natomiast warto rozważyć i taką opcję, jeśli zależy nam na konkretnym stylu, bądź chcemy dopasować dom do otoczenia, które być może jest bardziej zabytkowe.

## ZNACZENIE SYSTEMÓW ORYNNOWANIA

Integralnym elementem każdego dachu jest **system orynnowania**, którego zadaniem jest **skuteczne odprowadzanie wody opadowej**. Odpowiednio dobrany system rynnowy chroni elewację, fundamenty oraz otoczenie budynku przed zawilgoceniem i uszkodzeniami.

W budownictwie jednorodzinnym najczęściej stosuje się dwa podstawowe typy rynien: **półokrągłe i kwadratowe**. Każde z tych rozwiązań ma swoje specyficzne zastosowania i zalety.

**Rynny półokrągłe** to klasyczne rozwiązanie, które od lat cieszy się dużą popularnością. Ich zaokrąglony kształt sprzyja płynnemu odprowadzaniu wody, minimalizując





ryzyko jej zalegania. Dodatkowo są one łatwe w montażu i konserwacji, co czyni je praktycznym wyborem dla większości domów jednorodzinnych. Ich uniwersalny wygląd sprawia, że dobrze komponują się zarówno z tradycyjną, jak i nowoczesną architekturą.

Z kolei **rynny kwadratowe** stanowią odpowiedź na potrzeby współczesnego budownictwa, w którym dominuje minimalistyczna estetyka. Ich geometryczna forma doskonale wpisuje się w nowoczesne projekty architektoniczne. Pomimo odmiennego kształtu, rynny te również za-

pewniają efektywne odprowadzanie wody, a dodatkowo często są łatwiejsze w utrzymaniu w czystości, szczególnie w miejscach narażonych na gromadzenie się liści i zanieczyszczeń.

Popularnym ostatnio rozwiązaniem są również **ukryte systemy rynnowe**. Najczęściej wykonywane są **przy domach z dwuspadowym dachem o konstrukcji stodoły**. Wtedy rynnę licuje się ze ścianą budynku, a rura spustowa chowana jest za elewacją. Jest to bardzo estetyczne rozwiązanie, przekształcające budynek w jedną zwartą bryłę. Natomiast

taki projekt wymaga prawidłowego, szczegółowego montażu, który zapewni szczelność.

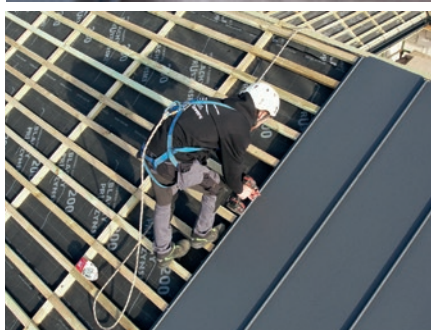
## DOBÓR SYSTEMU ORYNNOWANIA DO BUDYNKU

Wybór odpowiedniego systemu rynnowego powinien być uzależniony od kilku czynników. Kluczowe znaczenie ma styl architektoniczny budynku – w domach tradycyjnych lepiej sprawdzają się rynny półokrągłe, natomiast w nowoczesnych projektach częściej stosuje się rynny kwadratowe.

Nie bez znaczenia są również warunki otoczenia. **W rejonach o dużych opadach lub intensywnym zadrzewieniu warto zwrócić uwagę na przepustowość systemu oraz łatwość jego czyszczenia.** Istotna jest także jakość materiałów, z których wykonane są rynny, ponieważ wpływa ona na ich trwałość i odporność na działanie czynników atmosferycznych.

## PODSUMOWANIE

Zastosowanie blachodachówki i systemów orywnowania w budownictwie jednorodzinnym stanowi przykład efektywnego połączenia nowoczesnych technologii z praktycznymi potrzebami użytkowników. Blachodachówka zapewnia trwałe, estetyczne i ekonomiczne pokrycie dachowe, natomiast odpowiednio dobrany system rynnowy gwarantuje skuteczne odprowadzanie wody i ochronę konstrukcji budynku. Niezależnie od wyboru pokrycia dachowego należy pamiętać o odpowiedniej wentylacji dachu. Jest to temat, który warto zgłębić. Nawet najlepszy materiał na dachu nie zapobiegnie przeciekom, jeśli nie będzie odpowiednio zamontowany, a wentylacja nie będzie zapewniona. Producenci blachodachówek posiadają w swoich ofertach specjalne łąty i listwy wentylacyjne, które ułatwią prawidłowy przepływ powietrza pod pokryciem. Świadomy wybór tych elementów, uwzględniający zarówno aspekty techniczne, jak i estetyczne, pozwala stworzyć dom funkcjonalny, trwały i dopasowany do indywidualnych oczekiwań inwestora.





Dyrektor Sprzedaży Krajowej GALECO  
**JACEK POLAK**

Wybór systemu rynnowego to jeden z kluczowych elementów projektowania domu jednorodzinnego, choć często traktowany jest drugoplanowo. Tymczasem to właśnie orynnowanie odpowiada za skuteczne odprowadzenie wody opadowej z połaci dachowej, chroniąc elewację, fundamenty oraz strefę przyziemia przed zawilgoceniem.

# RYNNY STALOWE CZY PVC?

## Jak dobrać system odwodnienia w domu jednorodzinnym

Niezależnie od zastosowanego materiału, podstawowym zadaniem systemu rynnowego jest zapewnienie odpowiedniej wydajności – czyli zdolności do odbioru i odprowadzenia określonej ilości wody w jednostce czasu. W praktyce oznacza to konieczność dopasowania przekrojów rynien i rur spustowych do powierzchni dachu oraz intensywności opadów charakterystycznych dla danej lokalizacji.

### SKUTECZNOŚĆ SYSTEMU – KLUCZOWE ZNACZENIE DOBORU I MONTAŻU

Zarówno **systemy stalowe, jak i wykonane z PVC** mogą zapewnić pełną funkcjonalność odwodnienia, o ile zostaną prawidłowo dobrane i zamontowane.

**Wydajność systemu zależy przede wszystkim od:**

- ❶ powierzchni połaci dachowej,
- ❷ kąta nachylenia dachu,
- ❸ liczby i rozmieszczenia rur spustowych,
- ❹ przekroju rynien i pionów spustowych.

W praktyce oznacza to, że **wraz ze wzrostem powierzchni dachu ko-**



**nieczne jest stosowanie większych przekrojów lub zwiększenie liczby rur spustowych.**

**Równie istotny jest montaż** – nawet najlepiej dobrany system nie spełni swojej funkcji, jeśli zostanie wykonany niezgodnie z zasadami montażu danego producenta.

### CHARAKTERYSTYKA RYNIEN PVC

**Systemy z PVC** (polichloru winylu) należą do najczęściej stosowanych rozwiązań w budownictwie jednorodzinnym. Ich popularność wynika z korzystnego stosunku ceny do funkcjonalności oraz łatwości montażu.

### Najważniejsze cechy:

- niewielka masa, ułatwiająca transport i instalację,
- odporność na korozję i działanie wilgoci,
- gładka powierzchnia ograniczająca osadzanie się zanieczyszczeń,
- brak konieczności okresowej konserwacji powłok ochronnych.

W nowoczesnych systemach stosuje się technologie poprawiające trwałość materiału, zwiększające odporność na promieniowanie UV oraz ograniczające rozszerzalność cieplną.

### Ograniczenia:

- podatność na odkształcenia przy wysokich temperaturach,
- konieczność stosowania dylatacji pomiędzy elementami,
- mniejsza odporność na uszkodzenia mechaniczne.

Z tego względu **systemy PVC najlepiej sprawdzają się przy dachach o mniejszej powierzchni** oraz w standardowych warunkach eksploatacyjnych.

## CHARAKTERYSTYKA RYNIEN STALOWYCH

**Rynny stalowe** to rozwiązanie bardziej **wytrzymałe mechanicznie**, przeznaczone do bardziej wymagających zastosowań. Wykonywane są z blachy zabezpieczonej wielowarstwowymi powłokami ochronnymi, które **ograniczają ryzyko korozji**.

### Najważniejsze zalety:

- wysoka odporność na obciążenia (np. śnieg, intensywne opady),
- stabilność wymiarowa przy zmiennych temperaturach,
- duża sztywność elementów,
- możliwość stosowania na dużych połaciach dachowych.



## NAJCZĘSTSZE BŁĘDY WYKONAWCZE

W praktyce większość problemów z systemami rynnowymi wynika nie z materiału, lecz z **błędów projektowych i montażowych**.

Do najczęstszych należą:

### 1. Nieprawidłowy dobór systemu do powierzchni dachu.

Zbyt mały przekrój rynien lub niewystarczająca liczba rur spustowych prowadzi do przelewania się wody podczas intensywnych opadów.

### 2. Niewłaściwe spadki ciągów rynnowych.

Rynny powinny być montowane zgodnie z instrukcją producenta i w taki sposób, aby woda sprawnie spływała do odpływów i dalej do rur spustowych.

### 3. Zbyt rzadkie rozmieszczenie haków.

Powoduje uginanie się rynny pod obciążeniem wody lub śniegu – szczególnie niebezpieczne w systemach PVC. Zaleca się, aby haki były rozstawione między sobą max do 60 cm, oraz ok. 15 cm od łączników, odpływów i narożników.

### 4. Brak dylatacji (lub zbyt mała dylatacja) w systemach z tworzyw sztucznych.

Prowadzi do deformacji, rozszczelnień i pęknięć.

Rynny stalowe są szczególnie **rekomendowane w budynkach narażonych na trudne warunki atmosferyczne** – silne wiatry, intensywne opady czy duże wahania temperatur.

### Ograniczenia:

- większa masa systemu,
- konieczność kontroli powłok ochronnych,
- wyższy koszt inwestycyjny.

Uszkodzenia mechaniczne powłok (np. podczas montażu lub eksplo-



### 5. Niewłaściwe ustawienie rynny względem połąci.

Zbyt wysokie lub zbyt niskie zamontowanie rynny powoduje przelewanie się wody poza system.

### 6. Błędy w systemach ukrytych.

Nieszczelne połączenia elementów rynnowych i spustowych lub zastosowanie elementów niesystemowych niezgodnie z zaleceniami producenta mogą powodować zalanie warstwy ocieplenia. Ponadto umieszczenie rury spustowej w elewacji zbyt blisko ściany nośnej zamiast w wewnętrznej warstwie ocieplenia – grozi przemarzaniem ściany konstrukcyjnej i wyższymi rachunkami za ogrzewanie.

### 7. Uszkodzenia powłok ochronnych rynien stalowych.

Nieodpowiednie cięcie (np. szlifierką kątową) lub brak zabezpieczenia krawędzi skutkuje przyspieszoną korozją. Elementy stalowe powinny być wycinane narzędziami ręcznymi, piłą lub nożycami do blachy.

### 8. Nieprawidłowe odprowadzenie wody z rur spustowych.

Brak właściwego odbioru wody (np. do kanalizacji lub systemu rozsączania) może powodować zawilgocenie fundamentów.

atacji) wymagają szybkiego zabezpieczenia, aby uniknąć rozwoju korozji.

## NOWOCZESNE FORMY SYSTEMÓW RYNNOWYCH

Współczesne budownictwo jednorodzinne coraz częściej wykorzystuje rozwiązania wykraczające poza klasyczne **rynny półokrągłe**.

### Do najczęściej stosowanych należą:

- **systemy prostokątne** – stosowane ze względów estetycznych,





- **systemy rynny ukrytej** – schowane w krawędzi dachu i elewacji, zintegrowane z bryłą budynku, stosowane w budynkach bez okapu,
- **systemy rynny (połaciowej)** – umieszczone w warstwie dachu i z nią ściśle zintegrowane, posiadające rury ukryte w warstwie elewacji, stosowane w budynkach o architekturze typu „nowoczesna stodoła” bez okapu i z okapem.

W takich przypadkach **kluczowe znaczenie ma precyzja projektu i wykonania**, ponieważ ewentualne błędy są trudniejsze do wykrycia i naprawy.

## EKSPLOATACJA I TRWAŁOŚĆ SYSTEMÓW RYNNOWYCH

Niezależnie od materiału, system rynnowy pracuje w trudnych warunkach i narażony jest na działanie promieniowania UV, opadów atmosferycznych, mrozu, wysokich temperatur i zanieczyszczeń organicznych.

### Dlatego zaleca się:

- ich regularne czyszczenie – min. 2 razy w roku,
- kontrolę szczelności połączeń,
- usuwanie uszkodzeń mechanicznych,
- bieżącą wymianę zużytych elementów.

### Podsumowanie

Zarówno rynny stalowe, jak i PVC mogą skutecznie spełniać swoją funkcję w budownictwie jednorodzinym. Wybór powinien być uzależniony od skali inwestycji, warunków eksploatacyjnych oraz oczekiwanej trwałości systemu.

Najważniejszym czynnikiem pozostaje jednak nie sam materiał, lecz właściwy projekt i jakość wykonania. To one w największym stopniu decydują o skuteczności i długowieczności całego systemu odwodnienia dachu.

Starszy Menadżer Produktu FAKRO

**WALDEMAR WADOWSKI**



Naturalne światło odgrywa ogromną rolę w naszym codziennym funkcjonowaniu. Odpowiednio doświetlone wnętrza poprawiają nastrój, wspomagają twórcze myślenie i wpływają na ogólny komfort życia. Dlatego w miejscach, w których spędzamy większość dnia, istotne jest zapewnienie optymalnej ilości światła dziennego. W budownictwie kluczową rolę odgrywają w tym prawidłowo dobrane i zamontowane okna.

# ZASTOSOWANIE OKIEN DO DACHÓW PŁASKICH oraz rolet w budownictwie jednorodzinym

W domach o tradycyjnej konstrukcji z dachami skośnymi, wnętrza doświetlane są głównie za pomocą okien fasadowych oraz dachowych. Współczesne budownictwo coraz częściej sięga jednak po nowoczesne rozwiązania, takie jak **domy z dachami płaskimi**. Tego rodzaju konstrukcja **poszerza możliwości aranżacyjne wewnątrz** oraz **pozwala na doświetlenie ich od góry**, dzięki specjalnie zaprojektowanym oknom przeznaczonym do dachów płaskich.

### **PO PIERWSZE: DOŚWIETLENIE WNĘTRZ**

Podstawową rolę okien montowanych w płaskich dachach jest **doświetlenie pomieszczeń mieszkalnych**. Strategicznie umieszczone w płaskiej pości dachu umożliwiają swobodny dostęp światła dziennego do wnętrza, które następnie równomiernie rozprasza się w pomieszczeniu. Istotnym aspektem jest to, że światło wpadające od góry nie napotyka przeszkód w postaci sąsiednich budynków czy drzew – co może być problemem w przypadku okien fasadowych – dzięki czemu gwarantuje odpowiednią ilość i natężenie światła. W efekcie otrzymujemy jasną i komfortową przestrzeń, w której chce się przebywać.

### **PO DRUGIE: TRWAŁOŚĆ I KOMFORT**

Ościeżnica okna do dachów płaskich wykonana jest z wielokomorowych profili PVC, wypełnionych materiałem termoizolacyjnym, co dodatkowo poprawia parametry produktu. Okna te charakteryzują się także **trwałością oraz odpornością na wilgoć**, dzięki czemu mogą być stosowane w każdym pomieszczeniu.

**Okna o konstrukcji otwieranej** – sterowane ręcznie lub elektrycznie za pomocą aplikacji, pilota czy przycisku ściennego – **umożliwiają również wietrzenie pomieszczeń**. Wersja elektryczna wyposażona jest **w czujnik deszczu**, który automatycznie zamyka skrzydło w przypad-



ku wykrycia opadów, chroniąc tym samym wnętrza przed zalaniem.

### **JAK TO WYGLĄDA W PRAKTYCE?**

Zastosowanie okien w płaskich dachach wzbogaca projekt i nadaje wnętrzom nowoczesny wygląd. Takie rozwiązanie z jednej strony podkreśla minimalistyczny charakter architektury, z drugiej **powiększa optycznie przestrzeń** czyniąc ją bardziej otwartą oraz przyjazną. Szczególnie dobrym wyborem jest montaż okien do dachów płaskich **w miejscach, gdzie spędzamy naj-**

**więcej czasu w ciągu dnia** – w otwartych strefach dziennych. Optymalne doświetlenie tych przestrzeni poprawia nie tylko komfort przebywania w nich, ale również wpływa na efektywność wykonywanych czynności oraz jakość odpoczynku. Produkty te bardzo dobrze sprawdzą się również w pomieszczeniach, **w których zastosowanie tradycyjnych okien jest znacznie utrudnione**. Taka sytuacja dotyczy na przykład **korytarzy czy klatek schodowych**, które z racji swojego położenia często nie mają dostępu do światła dziennego. Brak natural-





kresie **doświetlenia wnętrza**, ale również **funkcjonalnego zagospodarowania przestrzeni dachu**. Ciekawą propozycją są tutaj specjalne **modele okien, umożliwiające swobodne chodzenie po nim**. Z jednej strony doświetlają wnętrze, a z drugiej pełnią funkcję estetycznego elementu **wykończenia tarasów na dachach płaskich**. Okna do dachów płaskich mogą być również osadzone na dodatkowej podstawie, która umożliwia podniesienie okna w celu montażu. Sprawdzi się to między innymi na zielonym dachu.

### FUNKcjONALNE DODATKI

Okna do dachów płaskich można wyposażyć w dodatki zarówno wewnętrzne, jak i zewnętrzne. Dzięki starannie dopracowanym detalom akcesoria te bardzo dobrze dopasowują się do specyfiki dachów płaskich, oferując nie tylko funkcjonalność, ale i estetyczne wkomponowanie się w architekturę domu.

**Markiza zewnętrzna** efektywnie chroni wnętrze przed nadmiernym ciepłem, działając do 8 razy skuteczniej niż akcesoria umieszczone wewnątrz. Wynika to z tego, iż absorbuje promieniowanie słoneczne już przed szybą i emituje ciepło na zewnątrz.

Z kolei **roleta wewnętrzna** nada wnętrzu estetyki oraz pozwoli kontrolować ilość wpadającego światła. Dodatkowo można ją zatrzymać w dowolnej pozycji, dostosowując jej ustawienie do własnych preferencji.

Zastosowanie okien w dachach płaskich to inwestycja, która przynosi długotrwałe korzyści i stanowi praktyczne rozwiązanie dla wnętrz zlokalizowanych pod płaską połącią. Dzięki nim możliwe jest znaczne doświetlenie pomieszczeń, co wprowadza do domowej przestrzeni naturalne światło, a także przytulną atmosferę. Zalety te przekładają się bezpośrednio na nasze samopoczucie oraz zdrowie, ponieważ w dobrze doświetlonych wnętrzach czujemy się zrelaksowani, pełni energii i gotowi do podejmowania codziennych wyzwań.

nego doświetlenia wymusza stałe korzystanie ze sztucznego oświetlenia, co przekłada się nie tylko na mniejszy komfort użytkowania, ale

również na wyższe koszty zużycia energii.

**Okna do dachów płaskich** dają szerokie możliwości zarówno w za-



Managerka ds. Wsparcia Sprzedaży  
i Aktywacji Rynkowej, VELUX Polska

## MAGDALENA CHRAPEK



Aż 90% czasu spędzamy w pomieszczeniach. Warto zadbać o odpowiedni klimat wewnętrzny, gdyż ma on wpływ na zdrowie i samopoczucie. Jednym z kluczowych elementów zdrowego domu jest odpowiednia jakość powietrza. Łatwo jednak zapomnieć o regularnym otwieraniu okien. Aby zadbać o większy komfort, należy wybrać elektryczne lub solarne okna dachowe. Można je połączyć z inteligentnymi systemami sterowania, które samodzielnie zdecydują, kiedy przewietrzyć pomieszczenie.

# ZADBAJ O KOMFORT NA PODDASZU

– okna dachowe sterowane elektrycznie  
oraz rolety zewnętrzne i wewnętrzne



## KOMFORT W ZASIĘGU RĘKI – WYGODNE OTWIERANIE I ZAMYKANIE OKIEN

Trzyszybowe okna dachowe w wersji elektrycznej i solarnej dostępne są w tej samej cenie, dzięki czemu można wybrać rozwiązanie najlepiej dopasowane do swoich potrzeb. Okna elektryczne wymagają doprowadzenia do okna przewodu

elektrycznego, dlatego w nowo budowanym domu warto zamontować je na początkowym etapie prac. **Nie jest to konieczne w oknach solarnych** – instalację można przeprowadzić w dowolnym momencie, nawet w już wykończonym wnętrzu.

Okna elektryczne i solarne **mają fabrycznie wbudowany silnik**, dzięki czemu możesz je wygodnie **otwie-**

**rać i zamykać zdalnie za pomocą klawiatury ściennej.** Silnik zamontowany jest pod obłachowaniem okna, więc jest niewidoczny, gdy okno jest zamknięte. Bardzo wygodnym rozwiązaniem jest **czujnik deszczu**, w który standardowo wyposażone są wszystkie okna elektryczne i solarne. Zamyka okno automatycznie, gdy tylko spadną pierwsze krople, a to dodatkowe zabezpieczenie przed nieprzewidywalną aurą.

W zależności od potrzeb, można wybrać **okno drewniane (GLL)** lub **drewniano-poliuretanowe (GLU)**, które jest odporne na wodę i łatwe do utrzymania w czystości, więc najlepiej sprawdzi się w łazience lub kuchni.

Elektryczne okna dachowe zostały wyposażone w ulepszony trzyszybowy pakiet, który łączy bardzo dobre parametry izolacyjne ( $U_w = 1,0 \text{ W/m}^2\text{K}$ ,  $U_g = 0,6 \text{ W/m}^2\text{K}$ ) z codziennym komfortem użytkowania.

Dodatkowym atutem jest **powłoka antyroszeniowa**, która skutecznie ogranicza skraplanie się pary



wodnej na zewnętrznej szybie, co poprawia komfort użytkownika. Pakiet trzyszybowy wyposażony jest także w **powłokę łatwozmywalną**, ułatwiającą utrzymanie szyb w czystości. Zabrudzenia ulegają rozkładowi pod wpływem promieni UV, a dzięki właściwościom hydrofilnym powierzchni są łatwo spłukiwane przez deszcz.

## INTELIĞENTNE ZARZĄDZANIE KLIMATEM

Nowoczesne rozwiązania dają możliwość **połączenia elektrycznych i solarnych okien dachowych i rolet** z inteligentnym systemem sterowania klimatem (Active). Wtedy oknami i roletami można **zarządzać**

**zdalnie**, za pomocą panelu dotykowego Touch lub telefonu z aplikacją App Control.

Z systemu Active możesz korzystać na dwa sposoby: **poprzez planowanie harmonogramu lub wykonywanie funkcji automatycznych**.

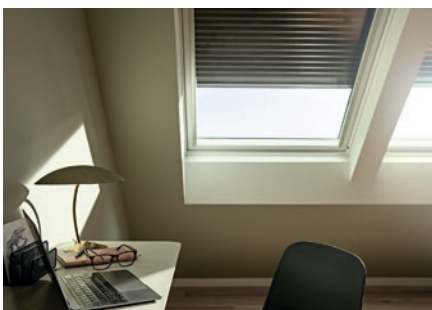
Opracowanie indywidualnego planu umożliwi idealne dopasowanie do stylu życia, na przykład odsłanianie rolet o konkretnej porze rano oraz ich zasłanianie przed snem. **W każdym pomieszczeniu można ustawić inny harmonogram**, dostosowany do rytmu dnia mieszkańców. W przypadku **wyboru automatycznych funkcji**, czujniki Active będą samodzielnie zarządzać oknami i roletami, aby zapewnić zdrowy mikro-

klimat w pomieszczeniach. **Czujniki monitorują temperaturę, wilgotność oraz stężenie CO<sub>2</sub> w domu, a także komunikują się z lokalną stacją meteorologiczną**. Na podstawie tych danych system podejmuje decyzje o otwarciu okna, aby wpuścić świeże powietrze lub o zasłonięciu rolet, aby chronić wnętrze przed przegrzewaniem. Ponadto, **system automatycznie wentyluje pomieszczenie kilka razy dziennie**, zwalniając mieszkańców z tego obowiązku. To bardzo wygodne rozwiązanie, które zapewnia, że w domu panuje odpowiedni klimat wewnętrzny. Co ważne, zaplanowana obsługa zawsze ma pierwszeństwo przed automatycznym sterowaniem, więc zawsze zachowasz pełną kontrolę nad swoimi produktami.

## JESZCZE WIĘKSZY KOMFORT – ROLETY ZEWNĘTRZNE I WEWNĘTRZNE

Dla jeszcze większego komfortu, **okna dachowe warto wyposażać w rolety zewnętrzne i wewnętrzne**. Uniwersalnym rozwiązaniem są **termoizolacyjne aluminiowe rolety zewnętrzne**, które sprawdzają się o każdej porze roku – latem obniżają temperaturę nawet o 6 stopni C\*, zimą poprawiają izolację termiczną okna nawet o 14%. Dodatkowo, **chronią przed hałasem z zewnątrz i zapewniają efekt zaciemnienia**, co jest szczególnie przydatne w sypialniach. Bardzo wygodne w użytkowaniu są **termoizolacyjne markizy zewnętrzne**. Ich tkanina w formie siateczki odbija promienie słoneczne i chroni wnętrze przed nagrzewaniem, obniżając temperaturę we wnętrzu nawet o 5 stopni C\*. Jednocześnie nie ogranicza widoku za oknem i wpuszcza światło do pomieszczenia, więc idealnie sprawdzi się w gabinecie czy salonie. **Rolety i markizy są dostępne w wersji manualnej, elektrycznej oraz solarnej** – można je podnosić i opuszczać ręcznie lub zdalnie: **za pomocą przycisku, panelu dotykowego lub aplikacji w telefonie**.





Z kolei **rolety wewnętrzne** są nie tylko elementem wystroju wnętrza, ale przede wszystkim **pozwalają kontrolować ilość światła wpadającego do pomieszczenia**. Najlepiej dobierać je do funkcji pomieszczenia oraz naszych indywidualnych potrzeb i upodobań estetycznych. Do wyboru mamy różne rodzaje: **zaciemniające, plisowane, półprzezroczyste, zaciemniająco-plisowane**, a także **żaluzje**. Gama wzorów i kolorów jest bardzo szeroka. Podobnie jak w przypadku okien dachowych, montaż przesłon elektrycznych wymaga doprowadzenia przewodu, nie jest to konieczne w wersjach solarnych.

## NOWOCZESNA TECHNOLOGIA – BEZPIECZEŃSTWO I WYGODA W JEDNYM

Najnowocześniejsze elektryczne i solarne okna dachowe i rolety działają



w bezpiecznym **protokole komunikacji io-homecontrol®**. Technologia oparta jest na falach radiowych umożliwia sterowanie wszystkim produktami elektrycznymi z dowolnego miejsca w domu.

Mobilne systemy zarządzania produktami są bezpieczne oraz proste i intuicyjne w obsłudze. Można je zainstalować samodzielnie, a następnie za pośrednictwem kilku kliknięć w telefonie lub poleceń głosowych otwierać i zamykać. Takie rozwiązania to nie tylko wygoda,

ale także dodatkowe bezpieczeństwo domu. Umożliwiają zamknięcie wszystkich okien pościowych i rolet zewnętrznych za pomocą jednego kliknięcia.

*\* Dane z symulowanego pomieszczenia o orientacji południowej z dwoma najczęściej sprzedawanymi oknami dachowymi VELUX GLL 61, w rozmiarze MK06 (780 x 1178 mm). Dane pobrane w Warszawie między lipcem, a sierpniem na potrzeby badań VELUX 2023 dotyczących wpływu akcesoriów podczas lata.*



# IZOLACJE DLA BUDOWNICTWA I TERMO- MODERNIZACJI

**Efektywność energetyczna zaczyna się od izolacji**



**Nie ma mowy o efektywnym grzaniu budynku bez jego ocieplenia, gdyż to ono jest podstawą redukcji strat ciepła. Dobra termoizolacja to jednak nie tylko lambda. Jest wiele innych cech, które wspomagają efektywność energetyczną, a przy tym poprawiają komfort i bezpieczeństwo użytkowników. Na co warto postawić?**

Warunki Techniczne 2025 kładą duży nacisk na oszczędność energii i obniżenie śladu węglowego w budownictwie. Zarówno przed nowymi budynkami, jak i przed nabierającą tempa falą termomodernizacji, stoją jednak nie tylko wyzwania środowiskowe, ale też te związane z akustyką czy ochroną przeciwpożarową. Dobór materiałów termoizolacyjnych ma więc szersze znaczenie niż tylko rachunki za ogrzewanie i warto spojrzeć na dostępne rozwiązania z różnych stron.

## GDZIE POTRZEBNA JEST IZOLACJA?

Mówiąc w dużym skrócie – wszędzie tam, gdzie dochodzi do strat ciepła. **Izolacji termicznej wymagają podłogi na gruncie, stropy rozdzielające nieogrzewaną piwnicę od parteru albo piętro od strychu, ściany zewnętrzne i ściany przy klatkach schodowych, poddasza i dachy.** W miarę możliwości trzeba dbać o ciągłość izolacji w miejscach połączeń ścian z podłogą czy z dachem oraz w strefach ościeży okiennych i balkonów – im bardziej sprężysty, elastyczny materiał, tym jest to łatwiejsze. **Każda nieszczelność to mostek termiczny,** który będzie miał wpływ na wynik końcowego audytu energetycznego. W tym kontekście kluczowy jest odpowiedni **dobór materiału izolacyjnego** oraz **jego właściwy montaż.**

przy jednoczesnym zachowaniu odpowiedniej wentylacji przegrody.

## ZALETY IZOLACJI Z WEŁNY SKALNEJ

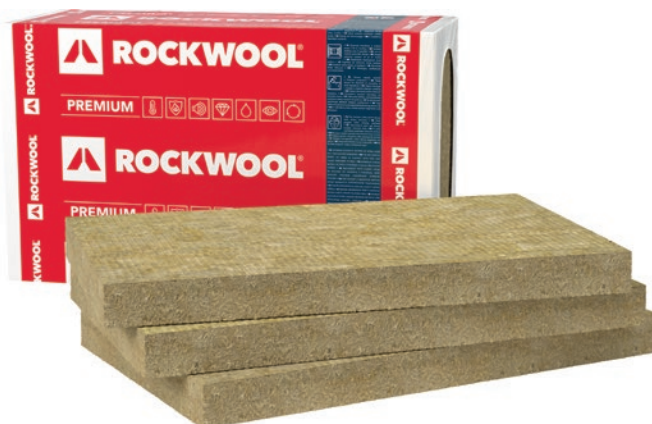
Efektywność energetyczna zaczyna się od izolacji, ale wcale się na niej nie kończy. Celem jest dążenie do osiągnięcia zerowej emisyjności. W projektach oblicza się nie tylko straty energii, ale również ślad węglowy wbudowany, czyli ten związany z użytymi materiałami budowlanymi. Firma ROCKWOOL dba o środowisko na każdym etapie cyklu życia produktu.

**Termoizolacja budynków,** poza tym, że stanowi barierę dla ciepła, **pełni również funkcję ochrony akustycznej,** zwłaszcza na ścianach oddzielających mieszkania od korytarzy i klatek schodowych czy na stropach w ga-



W przypadku **ścian zewnętrznych** ocieplanych metodą ETICS doskonałym rozwiązaniem są **plyty z wełny skalnej** takie jak **FRONTROCK PREMIUM** czy **FRONTROCK S**, które łączą bardzo dobre parametry cieplne z wysoką wytrzymałością mechaniczną i stabilnością wymiarową. Płyty fasadowe FRONTROCK to rozwiązanie uniwersalne, szczególnie cenione w projektach, gdzie liczy się zarówno łatwość montażu, jak i trwałość systemu.

Z kolei w **fasadach wentylowanych**, gdzie istotna jest odporność na warunki atmosferyczne oraz hydrofobowość, zastosowanie znajdują produkty takie jak **VENTIROCK SUPER**, zapewniające skuteczną izolację





rażach podziemnych, ale też w konstrukcjach dachów. Zamiast stosować dodatkowe warstwy dźwiękochłonne na etapie wykończenia, co podnosi koszty i pogarsza parametry emisyjności budynku, w wielu przypadkach można ograniczyć się do właściwie dobranego ocieplenia – z materiału, którzy dobrze tłumi dźwięki. **Wełna skalna FRONTROCK S**, dzięki swojej włóknistej strukturze, stanowi skuteczną warstwę wyciszającą zarówno od dźwięków uderzeniowych, jak i powietrznych.

Nie mniej istotna jest odporność ogniowa. **Wełna skalna posiada najwyższą klasę reakcji na ogień A1**, co oznacza, że jest materiałem niepalnym.

Poza korzystnymi parametrami technicznymi, nie mniej istotne są **cechy użytkowe izolacji**, które w sposób pośredni również mają znaczny wpływ na końcowy efekt energetyczny. Mowa o **strukturze, sprężystości i formie wyrobu** pod kątem konkretnego zastosowania. Przykładowo inne produkty nadają się do ścian z fasadą wentylowaną, gdzie ważna jest hydrofobowość, inne pod ETICS, gdzie oczekuje się powierzchniowej sztywności (są też płyty pod tym względem uniwersalne, jak FRONTROCK S).

**Na poddaszach czy w konstrukcjach szkieletowych sprężysta struktura umożliwi szczelne wypełnienie izolowanych przestrzeni i unikanie mostków termicz-**

**nych**, a od lat najlepszym produktem do tego typu zastosowań jest wełna mineralna. Warto przy tym **zwrócić uwagę na jej gęstość** – im jest większa, tym materiał bardziej stabilny wymiarowo i trwalszy. **Maty TOPROCK PREMIUM** mają najwyższą gęstość w swoim segmencie produktowym, a jednocześnie jedną z niższych wartości współczynnika przewodności cieplnej  $\lambda$ .

### WYZWANIA TERMOMODERNIZACJI

**Starsze budynki poddawane modernizacji** powinny spełniać aktualne wymagania energetyczne, jednak często wymagają indywidualnego podejścia. W takich przypadkach szczególnie ważne jest **zastosowanie materiałów paroprzepuszczalnych**.

**Wełna skalna**, jako materiał otwarty dyfuzyjnie, **sprawdza się doskonale w termomodernizacji** – zarówno przy ocieplaniu ścian zewnętrznych systemem ETICS (z wykorzystaniem np. **FRONTROCK PLUS**), jak i w rozwiązaniach z elewacją wentylowaną (**VENTIROCK PLUS**). Pozwala to ograniczyć ryzyko kondensacji pary wodnej i zapewnić trwałość przegrody.

### PODSUMOWANIE

Wełna skalna to materiał uniwersalny, który odpowiada na współczesne wyzwania budownictwa. Produkty takie jak **FRONTROCK PLUS**, **FRONTROCK S** czy **VENTIROCK PLUS** stanowią solidną podstawę efektywnej, bezpiecznej i trwałej izolacji ścian zewnętrznych – zarówno w nowych inwestycjach, jak i w projektach termomodernizacyjnych.

To rozwiązanie, które łączy efektywność energetyczną, komfort użytkowania i bezpieczeństwo, wpisując się w kierunek zrównoważonego budownictwa.



# OKNA KLAPOWO- -OBROTOWE VELUX



Okna klapowo-obrotowe są cenione przez inwestorów za panoramiczny widok i poczucie większej przestrzeni. Dzięki zmianom w ofercie produktowej firmy VELUX Polska ich funkcjonalność trafia dziś do podstawowej oferty, stając się realną opcją dla większej liczby projektów.

## PANORAMICZNY WIDOK

Inwestorzy planujący adaptację poddasza zwracają uwagę nie tylko na parametry techniczne, ale też na to, jak będą użytkować przestrzeń na co dzień. Dostęp do światła dziennego, poczucie przestrzeni i kontakt z otoczeniem to elementy, które mają realny wpływ na wybór rozwiązania.

Nowe okna klapowo-obrotowe VELUX odpowiadają na te potrzeby. **Skrzydło okna otwiera się na zewnątrz nawet do 45°**. Taka konstrukcja pozwala w pełni korzystać z widoku i daje poczucie większej przestrzeni wewnątrz pomieszczenia. Dla jeszcze większej wygody, **okna wyposażone są w podwójny system otwierania**: uchwyt otwierający w górnej części skrzydła oraz dodatkowo, klamka na dole. **Okno można także obrócić o 180°** co umożliwi bezpieczne i wygodne mycie zewnętrznej szyby od wewnątrz pomieszczenia.

Do tej pory okna klapowo-obrotowe pojawiały się głównie w projektach o wyższym budżecie. **Nowe modele VELUX GNL** (drewniane) oraz **GNU** (drewniano-poliureta-

nowe, odporne na wilgoć i niewymagające konserwacji) dostępne w podstawowej ofercie zmieniają tę proporcję.

## TRZYSZYBOWY PAKIET

Nowe okna klapowo-obrotowe VELUX GNL i GNU wyposażone są w **trzeszybowy pakiet**, który zapewnia bardzo dobre parametry izolacyjne ( $U_w = 1,0 \text{ W/m}^2\text{K}$ ,  $U_g = 0,6 \text{ W/m}^2\text{K}$ ).

Dodatkowym atutem jest **powłoka antyroszeniowa**, która skutecznie ogranicza skraplanie się pary wodnej na zewnętrznej szybie, co poprawia komfort użytkownika. Zastosowanie tej powłoki zostało docenione przez ekspertów branżowych – firma VELUX Polska otrzymała wyróżnienie w kategorii „Innowacje” podczas DACH Forum 2026.

Pakiet trzeszybowy wyposażony jest także w **powłokę łatwowymywalną**, ułatwiającą utrzymanie szyb w czystości. Zabrudzenia ulegają rozkładowi pod wpływem promieni UV, a dzięki właściwościom hydrofilnym powierzchni są łatwo spłukiwane przez deszcz.

## OCHRONA PRZED NAGRZEWANIEM

Panoramiczny widok to duży atut, ale wraz z nim pojawia się temat ochrony przed nagrzewaniem latem i kontroli światła. Rozwiązaniem jest **uzupełnienie okien o rolety wewnętrzne i zewnętrzne**, co pozwala stworzyć w pełni zintegrowane rozwiązanie do zarządzania światłem, temperaturą i prywatnością.



**Einhell**

**POWER X CHANGE**

**KAMPANIA TV  
OD 8.04**

**JEDNA BATERIA  
DLA TWOJEGO OGRODU**



 **BOSTIK**



**SILA  
MAMUTA**

**SZYBKOSC  
GEPARDA**

# Hörmann. Bezpieczeństwo na lata, pewność każdego dnia

## Promocja

Brama garażowa  
z napędem

od **2920 zł\***

cena bez VAT

od 3592 zł (z 23% VAT)

od 3154 zł (z 8% VAT)

## Promocja

Drzwi zewnętrzne  
bez naświetla bocznego

od **4990 zł\***

cena bez VAT

od 6138 zł (z 23% VAT)

od 5389 zł (z 8% VAT)

Wszystkie produkty do budownictwa mieszkaniowego, jak bramy garażowe, drzwi zewnętrzne i drzwi pokojowe są neutralne pod względem emisji CO<sub>2</sub>



Dowiedz się więcej o naszej strategii  
zrównoważonego rozwoju na stronie  
[www.hoermann.com/sustainability](http://www.hoermann.com/sustainability)



[www.hoermann.pl](http://www.hoermann.pl) • 801 500 100

Oplata za połączenie zgodna z taryfą operatora

\* Sugerowane ceny producenta dotyczą produktów i wymiarów objętych promocją (brama RenoMatic 2500 x 2125 mm z napędem ProLift 500-2, drzwi Thermo65 bez naświetla bocznego, wzór 010); nie obejmują montażu. Cena z 8% VAT dotyczy tylko przypadków, gdzie możliwe jest zastosowanie 8% VAT, w pozostałych obowiązuje 23% VAT. Szczegółowe informacje o warunkach promocji, w tym pełna informacja o cenach są dostępne na stronie [www.hoermann.pl](http://www.hoermann.pl) lub u partnerów handlowych w Polsce. Oferta ważna do 31.12.2026 r. Powyższe nie stanowi oferty w rozumieniu kodeksu cywilnego, tylko zaproszenie do zawarcia umowy. Najniższa cena produktów, jaka obowiązywała w okresie 30 dni przed wprowadzeniem oferty promocyjnej była następująca: brama RenoMatic z napędem od 3443 zł, drzwi Thermo65, wzór 010 od 5966 zł (ceny z 23% VAT).

**HÖRMANN**  
Bramy • Drzwi • Napędy

# GRUPA PSB

## PRZYSPIESZA – 24. TARGI w Kielcach pokazały skalę rynku i nową strategię

W dniach 23–25 lutego 2026 r. w Kielcach odbyły się 24. Targi Grupy PSB połączone z konferencją dla Partnerów i Dostawców. W części konferencyjnej podsumowano rok 2025 i zaprezentowano strategię na kolejne trzy lata, a w trakcie samych targów zawarto kontrakty o łącznej wartości 460 mln zł. Targi w Kielcach to nie tylko wydarzenie branżowe, ale realny barometr rynku, na którym widać skalę zawieranych umów i nastroje zakupowe na kolejne kwartały.

### PODSUMOWANIE 24. EDYCJI TARGÓW GRUPY PSB

W tegorocznej edycji udział wzięli przedstawiciele ponad 410 Partnerów PSB oraz 297 kontraktowych Dostawców Grupy. Podczas intensywnych negocjacji podpisano 16,5 tys. kontraktów handlowych o łącznej wartości 460 mln zł. Średnio każdy Dostawca zakończył wydarzenie z zamówieniami o wartości 1,5 mln zł, natomiast przeciętny Partner – z kontraktami na kwotę 1,1 mln zł.



Uroczyste otwarcie 24. edycji Targów Grupy PSB przez Zarząd Grupy PSB Handel S.A., Dostawców VIP, Zarząd Targów Kielce oraz władze miasta Kielce

Podczas tegorocznych Targów nowością była prezentacja Profi Point – punktu służącego, w placówkach sieci PSB, do kompleksowej obsługi inwestycji budowlanych i remontowych.

Jego zastosowanie obejmuje:

- realizację inwestycji „od A do Z” w jednym miejscu,
- wsparcie klientów w planowaniu, projektowaniu i wykonawstwie,
- optymalizację procesu zakupowego i logistycznego,

- koordynację działań między inwestorem, wykonawcą i dostawcą materiałów.

W ramach tej koncepcji sklep przestaje być wyłącznie miejscem zakupów, a staje się centrum koordynacji inwestycji – od pierwszej wyceny, przez dobór technologii i materiałów, aż po dostawę na budowę i współpracę z wykonawcami.



Stoisko Profi Point

### LIDERZY SPRZEDAŻY

Wśród wystawców – Dostawców PSB najlepsze wyniki kontraktowe zawarły firmy: Swiss Krono, Solbet, Knauf, Stalco, Atlas, Termo Organika, Akzo Nobel, Rawlplug, Polbruk i Selena.

Z kolei po stronie Partnerów PSB największe zamówienia złożyły firmy: Sufigs, Modom Podhale, Elmas, Omega, Kwapisz, Attic Centrum Budowlane, Hftradeco, Pagaz, Marka i Tropis.

### DOSTAWCY VIP I PLATYNOWI – KLUCZOWI GRACZE TARGÓW

Targi PSB niezmiennie cieszą się renomą jako jedno z najważniejszych wydarzeń dla całej branży. Ich organizacja nie byłaby możliwa bez wsparcia najaktywniejszych dostawców. Status VIP w tej edycji, po raz kolejny miały firmy: Blue Dolphin (XL Tape), Kreisel, Rockwool oraz Stalco. Natomiast dostawcami PLATYNOWYMI były firmy: Cement Ożarów, Hörmann, Polbruk, PPG, Saint-Gobain (Isover, Rigips, Weber), Sherwin-Williams, Swiss Krono, Ursa, Wiśniowski i Xella.

## OPINIE DOSTAWCÓW VIP



### **TAISA BIELAT** – Dyrektor Handlowy **XL TAPE INTERNATIONAL**

Targi Grupy PSB w Kielcach to jedno z najważniejszych miejsc spotkań ludzi biznesu, którzy realnie kształtują polski rynek budowlany i remontowy. Wydarzenie było przede wszystkim doskonałą okazją

do dalszego wzmocnienia i pogłębiania relacji z naszymi Partnerami, co stanowi dla nas kluczowy element długofalowej współpracy. Osiągnięte rezultaty w zakresie zawartych deklaracji oraz kontynuacji partnerstw w pełni spełniły nasze oczekiwania.

Rok 2026 jest dla firmy XL TAPE International szczególnie ze względu na jubileusz 30-lecia działalności. Współpraca z Grupą PSB i naszymi Partnerami pozwala nam tworzyć tę historię.

W tym roku startujemy z nowym projektem. To nie jest przypadkowy projekt, to odpowiedź na realne potrzeby wykonawców i klientów DIY: oszczędność czasu, precyzję i wygodę pracy. Równolegle inwestujemy w rozwój technologii i usprawnienie procesów produkcyjnych.



### **PIOTR FURMANEK** – Zastępca Dyrektora **ds. Sprzedaży i Marketingu** **KREISEL Technika Budowlana**

Rok 2026 stawia przed firmą KREISEL kolejne wyzwania dotyczące obsługi klientów z branży budowlanej. Jest wiele niewiadomych jak ułoży się ten rok. Należy jednak pamiętać,

że będąc blisko klientów, słuchając ich oczekiwań, budujemy relacje, które pomagają wypracować wspólne rozwiązania na nadchodzące miesiące.

Osiągnięte wyniki podczas 24. Targów Grupy PSB spełniły nasze oczekiwania w zakresie zawartych kontraktów po mroźnym okresie zimowym. Nasze dalsze działania mają na celu utrzymanie najwyższego poziomu oferowanych przez nas usług, wysokiej jakości produktów oraz dbałości o klientów.

W tym roku nasze portfolio produktowe zasilili kilka nowości, takich jak: mikrocement, nowe wylewki samopoziomujące oraz produkty renowacyjne. Mikrocement to zestaw kilku wyrobów, które tworzą barwne i dekoracyjne, a przede wszystkim wytrzymałe wykończenie: schodów, podłóg czy prysznic w industrialnym stylu. Wylewki samopoziomujące to produkty, które od lat rozwijamy, nie inaczej będzie w tym roku, kiedy zaprezentujemy innowacyjne podejście do tego typu wyrobu (na razie jest

to niespodzianka). Od kilku lat mocno rozwijamy nasze systemy renowacyjne o kolejne produkty, które pozwolą obsługiwać każdą inwestycję.



### **TOMASZ ARAMOWICZ** – Dyrektor Sprzedaży **ROCKWOOL CEE**

Targi PSB były dla nas bardzo udane – zarówno organizacyjnie, jak i biznesowo. Jesteśmy też pod dużym wrażeniem poziomu przygotowania wydarzenia.

To był intensywny czas: prowadziliśmy konkretne rozmowy handlowe, a równolegle finalizowaliśmy je poprzez zamówienia. Z obu tych obszarów jesteśmy bardzo zadowoleni. Po okresie zimowym widać było większą gotowość do podejmowania decyzji zakupowych, co dobrze rokuje na kolejne miesiące. Bardzo cenimy możliwość bezpośrednich rozmów z Partnerami podczas Targów.

W 2026 roku skupiamy się na wsparciu wykonawców, a także na rozwoju naszej oferty i serwisu w obszarach z największym potencjałem wzrostu sprzedaży. Chcemy dalej rozwijać współpracę z Partnerami PSB w oparciu o ich konkretne potrzeby.

Naszym celem jest robić razem dobry biznes – w oparciu o konkretne działania i bliską współpracę.

### **BEATA ZAĆLONA** – Marketing Manager **STALCO**



Udział w 24. Targach Grupy PSB oceniamy bardzo pozytywnie. Szczególnie cieszy nas fakt, że kolejny rok mieliśmy przyjemność uczestniczyć w tym wydarzeniu w gronie Wystawców VIP, co potwierdza nasze silne zaangażowanie

we współpracę z Grupą PSB oraz partnerami rynku budowlanego. Targi były dla nas bardzo wartościowym czasem spotkań, rozmów handlowych i budowania długofalowych relacji biznesowych. Osiągnięte rezultaty spełniły nasze oczekiwania zarówno w zakresie rozwoju współpracy, jak i potencjału kontraktowego.

W 2026 roku planujemy dalszy rozwój naszej oferty, inwestycje w nowoczesne rozwiązania oraz wzmocnienie pozycji na rynku budowlanym. Koncentrujemy się na produktach i technologiach, które odpowiadają na aktualne potrzeby klientów oraz wspierają rozwój nowoczesnego budownictwa.

### KONFERENCJA DLA PARTNERÓW I DOSTAWCÓW GRUPY PSB

W przeddzień Targów odbyła się Konferencja dla Partnerów i Dostawców Grupy PSB, która zgromadziła 800 uczestników. To wydarzenie, od lat integrujące sieć PSB, umacnia współpracę z Partnerami i Dostawcami oraz wyznacza kierunki dalszego rozwoju Grupy.



Tegoroczna Konferencja była okazją do przedstawienia kluczowych informacji dotyczących sytuacji rynkowej i otoczenia biznesowego, siły modelu PSB w wymagających czasach, zrealizowanych projektów oraz obszarów stanowiących fundament przewagi konkurencyjnej. Omówiono również najważniejsze megatrendy wpływające na branżę.

Podczas spotkania Zarząd Grupy PSB Handel S.A. zaprezentował także nową strategię rozwoju Grupy na lata 2026–2028.

W warstwie strategicznej Grupa zapowiedziała rewolucję modelu w kierunku „**Federacji właścicieli**”. Nie jest to zmiana strukturalna, lecz zmiana sposobu myślenia o wspólnym działaniu. **Partnerzy pozostają niezależnymi**



**mi przedsiębiorcami, natomiast Centrala wzmacnia rolę hubu dostarczającego skalę, standard, narzędzia i bezpieczeństwo operacyjne. Cel jest jasno zdefiniowany: 20 proc. udziału w rynku do 2030 roku.** Realizacji ma służyć **siedem portfeli strategicznych obejmujących ponad 200 projektów.**

Istotnym kierunkiem, który wybrzmiał podczas Konferencji, jest zwrot w stronę modelu **DIFM, czyli Do It For Me (Zrób to za mnie)**. PSB zakłada rozwój pełnej skali usług wokół produktu, od doradztwa i projektowania, przez wsparcie wykonawcze, po rozwiązania ułatwiające obsługę inwestycji w modelu kompleksowym. W realiach rosnącej konkurencji cenowej to właśnie zakres usług i jakość obsługi mają budować trwałą przewagę. Grupa zapowiedziała również kontynuację komunikacji w duchu **lokalności i polskości**, podkreślając, że jej siłą są przedsiębiorcy działający w setkach miast i powiatów. Efektem jest ogólnopolska kampania reklamowa obecna w telewizji i radiu, której celem jest wzmocnienie rozpoznawalności marki i jej tożsamości.

### BANKIET GRUPY PSB

Po intensywnych rozmowach i negocjacjach przyszedł również moment na wspólne świętowanie. Podczas uroczystego bankietu Zarząd Grupy PSB Handel S.A. wręczył statuetki Partnerom sieci oraz Dostawcom w podziękowaniu za ich zaangażowanie i współpracę w 2025 roku. Wieczór dopełnił koncert zespołu KOMBII, tworząc niepowtarzalną atmosferę.



# INWESTYCJE W GRUPIE PSB

## PSB MRÓWKA – ŻYRARDÓW ul. Przemysłowa 6

W sobotę, 28 marca 2026 r., przy ul. Przemysłowej 6 w Żyrardowie otwarto nowy sklep PSB Mrówka. Market dysponuje 2000 m<sup>2</sup> powierzchni handlowej oraz dodatkową halą o powierzchni 900 m<sup>2</sup> przeznaczoną na ekspozycję drzwi i podłóg. Zespół sklepu liczy 30 pracowników.



Uroczystość otwarcia zainaugurowało symboliczne przecięcie wstęgi przez przedstawicieli firmy ZACISZE S.A. oraz Wojciecha Słowańskiego, Dyrektora ds. Rozwoju



Grupy PSB Handel S.A. Dzień otwarcia przyciągnął wyjątkowo dużą liczbę klientów. Gościem specjalnym wydarzenia był Darek Stolarz, który wzbudził ogromne zainteresowanie odwiedzających.

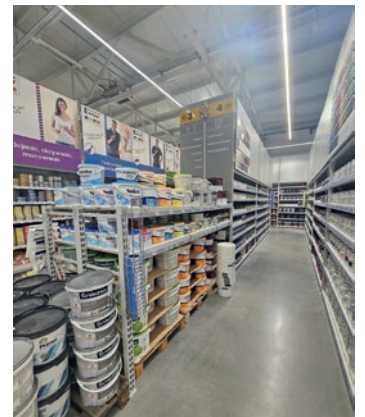
Market przygotował szeroką ofertę promocyjną, w tym liczne hity cenowe, które cieszyły się ogromną popularnością przez cały dzień otwarcia.

## PSB MRÓWKA – SZCZYTNO

20 marca 2026 r. w Szczycinie otwarto nowy sklep PSB Mrówka, którego właścicielami są Kamila i Mariusz Napiórkowscy z firmy FLORA GARDEN. Uroczystość rozpoczęła się symbolicznym przecięciem wstęgi przez właścicieli, zaproszonych gości oraz Grzegorza Filipka – Członka Zarządu Grupy PSB Handel S.A., co oficjalnie zainaugurowało działalność marketu.

Dzień otwarcia przyciągnął bardzo liczne grono klientów, którzy chętnie odwiedzali nowy, ponad 1000 metrowy sklep wraz z przyległym ogrodem i szkółką roślin. Na odwiedzających czekały atrakcyjne promocje, konkursy oraz

możliwość skorzystania z fachowych porad pracowników i dostawców.

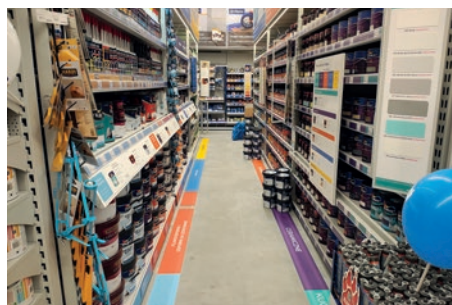


## PSB MRÓWKA – RADOSZYCE

W Radoszycach firma WALDI otworzyła nowy sklep PSB Mrówka. WALDI to rodzinna firma działająca na polskim rynku od 1991 roku, współpracująca z Grupą PSB od pięciu lat. W markecie o powierzchni handlowej 900 m<sup>2</sup>

oraz 300 m<sup>2</sup> ogrodu zewnętrznego zatrudnionych jest 18 pracowników.

Otwarcie poprzedziła szeroko zakrojona kampania promocyjna obejmująca gazetki reklamowe, spoty w lokalnym radiu oraz działania komunikacyjne na Facebooku. W dniu inauguracji mieszkańcy licznie odwiedzili nową Mrówkę i chętnie korzystali z oferty sklepu. Na odwiedzających czekały liczne atrakcje oraz ciekawe nagrody przygotowane specjalnie na tę okazję.



### SKLEP PSB MRÓWKA – CZARNE

14 marca 2026 r. odbyło się uroczyste otwarcie marketu PSB Mrówka Czarne w nowej lokalizacji. To już piąty sklep prowadzony przez firmę DUET. Wydarzenie rozpoczęło się symbolicznym przecięciem wstęgi przez właścicieli i kierownictwo sklepu, przedstawiciele lokalnych władz samorządowych oraz Dyrektora Operacyjnego Grupy PSB Handel S.A., Huberta Olszewskiego.

Nowy market to połączenie wysokiej jakości wykonania i nowoczesnych rozwiązań technicznych. Na klientów czekają m.in. elektroniczne etykiety cenowe, stanowiska kas samoobsługowych oraz strefa Profi Point. Sklep oferuje 1000 m<sup>2</sup> powierzchni handlowej, ogród zewnętrzny o wiel-

kości 650 m<sup>2</sup> oraz dział budowlany ze strefą drive o powierzchni 350 m<sup>2</sup>.

Z okazji otwarcia przygotowano wiele atrakcji dla odwiedzających. Dużym zainteresowaniem cieszyła się również wizyta Darka Stolarza, który przyciągnął wokół siebie liczne grono klientów.



### SKLEP PSB MRÓWKA – PILZNO

7 marca 2026 r. nastąpiło uroczyste otwarcie marketu PSB Mrówka w Pilźnie. Wydarzenie rozpoczęło się symbolicznym przecięciem wstęgi przez zarząd firmy CHEMAL oraz przez Grzegorza Filipka Członka Zarządu Grupy PSB Handel S.A.

Na odwiedzających czekało wiele atrakcji przygotowanych specjalnie z okazji otwarcia. W wydarzeniu wzięło udział wielu wystawców i partnerów handlowych, m.in. Stalco, GTX, Formaster, V33, PPG oraz Selena Group. Ich stoiska cieszyły się dużym zainteresowaniem klientów, którzy mogli zapoznać się z ofertą produktów oraz skorzystać z fachowych porad.



Frekwencja dopisała – sklep odwiedziło wielu mieszkańców Pilzna i okolic, a atmosfera wydarzenia była bardzo pozytywna. Otwarcie stało się nie tylko okazją do poznania oferty nowego marketu, ale także lokalnym wydarzeniem integrującym społeczność.

### PSB MRÓWKA – SOCHACZEW

21 lutego 2026 r. przy ul. 15 Sierpnia 85 w Sochaczewie został otwarty nowy market PSB Mrówka. Obiekt o powierzchni 2200 m<sup>2</sup> zatrudnia 25 pracowników i już pierwszego dnia działalności przyciągnął wyjątkowo liczną grupę klientów.

Po symbolicznym przecięciu wstęgi przez przedstawicieli firmy ZACISZE S.A. oraz Annę Kaminską, Członka Zarządu Grupy PSB Handel S.A., klienci tłumnie ruszyli na zakupy.

Gościem specjalnym wydarzenia był Darek Stolarz, którego obecność dodatkowo uświetniła uroczystość.



Na odwiedzających czekała bogata oferta promocyjna, w tym liczne hity cenowe, które cieszyły się ogromnym zainteresowaniem już od pierwszych chwil po otwarciu.

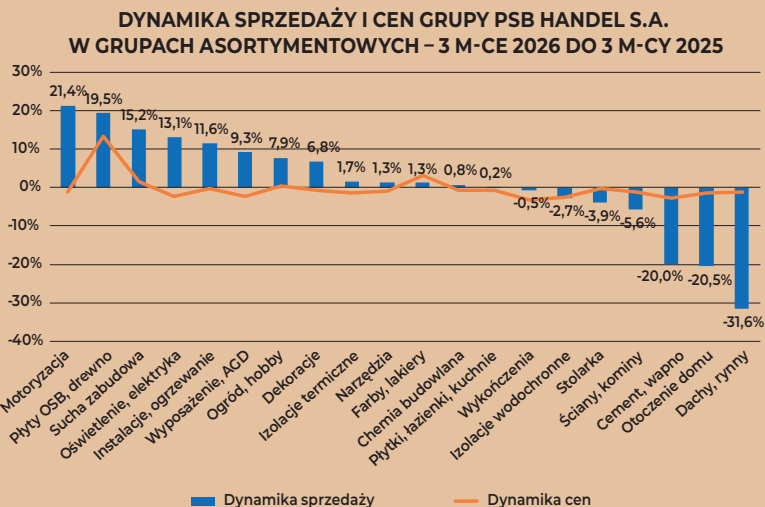
# SPRZEDAŻ I CENY MATERIAŁÓW BUDOWLANYCH – I KWARTAŁ 2026 ROKU

W pierwszym kwartale 2026 roku Grupa PSB Handel S.A. (centrala) utrzymała poziom przychodów ze sprzedaży materiałów budowlanych oraz artykułów do domu i ogrodu na zbliżonym poziomie do analogicznego okresu w 2025 roku.

## SPRZEDAŻ MATERIAŁÓW BUDOWLANYCH

Wzrosła w 13 grupach towarowych, a największe dynamiki miały miejsce w kategoriach:

motoryzacja (+21%) oraz płyty OSB, drewno (+20%). Dalej w kolejności uplasowały się grupy: sucha zabudowa (+15%), oświetlenie, elektryka (+13%), instalacje, ogrzewanie (+12%), wyposażenie, AGD (+9%), ogród, hobby (+8%), dekoracje (+7%), izolacje termiczne (+2%), narzędzia, farby, lakiery i chemia budowlana (po +1%) oraz płytki, łazienki, kuchnie (+0,2%). **Spadek sprzedaży wystąpił w 7 grupach:** wykończenia (-1%), izolacje wodochronne (-3%), stolarka (-4%), ściany, kominy (-6%), cement, wapno (-20%), otoczenie domu (-21%). Największy spadek odnotowała kategoria dachy, rynny (-32%).



## ZMIANY CEN MATERIAŁÓW BUDOWLANYCH

W zakresie cen (I-III) odnotowano wzrost w 4 grupach towarowych. Największe podwyżki dotyczyły kategorii płyty OSB, drewna (+13%). W dalszej kolejności znalazły się grupy: farby, lakiery (+3%), sucha zabudowa (+2%) oraz ogród, hobby (+0,4%). **Nie zmieniła się ceny w grupach:** instalacje, ogrzewanie i stolarka. **Jednocześnie ceny spadły w 14 grupach.** Około 1% obniżki zanotowano w kategoriach: chemia budowlana, dekoracje, płytki, łazienki, kuchnie, narzędzia, dachy, rynny, motoryzacja, ściany, kominy, otoczenie domu oraz izolacje termiczne. Spadek o 2% odnotowano w grupach: wyposażenie, AGD, oświetlenia, elektryka i izolacje wodochronne. Największy spadek cen wystąpił w grupach: cement, wapno oraz wykończenia, gdzie ceny obniżyły się o -3%.

mms)

## GŁÓWNI DOSTAWCY HANDLOWI GRUPY PSB





MY DBAMY O SWOICH

A TERAZ OD SZEFA  
**COŚ EXTRA!**  
**10 ZŁ ZA KAŻDE OPAKOWANIE**  
**PROMOCYJNE**

1. Kup produkt promocyjny
2. Zarejestruj się na stronie akcji: [www.sypiemykasa.pl](http://www.sypiemykasa.pl)
3. Wgraj paragon/fakturę i zgarnij 10 zł zwrotu!

Promocja trwa do **31.08.2026** lub do wyczerpania puli nagród.  
Szczegóły i regulamin akcji dostępny na [www.sypiemykasa.pl](http://www.sypiemykasa.pl)



Produkty biorące udział w promocji



ZESKANUJ,  
ABY SZYBKO PRZEJŚĆ  
DO REJESTRACJI