



KARTA GWARANCYJNA

Instrukcja montażu i pielęgnacji
zlewozmywaków granitowych



WARUNKI GWARANCJI

1. ZAKRES ZASTOSOWANIA:

Niniejsza gwarancja obowiązuje dla wyrobów marki MILÓ zakupionych od 15.07.2024

i użytkowanych na terytorium Rzeczypospolitej Polskiej i jest udzielana:

- Konsumentowi, osobie fizycznej, która dokonała zakupu na użytek własny w gospodarstwie domowym
- osobie prawnej, jednostce organizacyjnej, która dokonała zakupu towaru w ramach prowadzonej przez siebie działalności gospodarczej, pod warunkiem dokonywania regularnych (min. raz w roku) udokumentowanych przeglądów technicznych i konserwacji produktu przez osoby uprawnione.

2. ZASADY GWARANCJI:

a) Kupujący (zwany dalej Użytkownikiem) zobowiązany jest do zapoznania się z warunkami gwarancji, instrukcją montażu i pielęgnacji oraz ich przestrzegania. Nieprzestrzeganie tych warunków spowoduje nieuznanie roszczeń gwarancyjnych w tym zakresie.

b) Firma Axis Group (zwana dalej Gwarantem) udziela 2-letniej gwarancji na zlewozmywak granitowy oraz 2-letniej gwarancji na pozostałe elementy zestawu dołączone do zlewozmywaka w chwili zakupu. Okres gwarancji liczony jest od daty zakupu potwierdzonej dowodem zakupu.

c) Karta gwarancyjna jest nieważna bez wpisanej daty sprzedaży potwierdzonej pieczętką sprzedawcy i czytelnego dowodu zakupu.

d) Świadczenia gwarancyjne będą wykonane bezpłatnie przez Gwaranta w terminie do 14 dni od daty zgłoszenia. Gwarant zastrzega sobie możliwość przedłużenia terminu usunięcia wady w razie zaistnienia okoliczności niezależnych od gwaranta, powiadamiając o tym fakcie Użytkownika.

e) Wady fabryczne ujawnione bezpośrednio po zakupie ale przed zamontowaniem zlewozmywaka lub elementów zestawu oraz wady i usterki ujawnione podczas użytkowania należy zgłosić w terminie nie dłuższym niż 14 dni. Użytkowanie produktów z widocznymi wadami fabrycznymi powoduje utratę gwarancji. Gwarant nie ponosi żadnej odpowiedzialności za zniszczenia powstałe bezpośrednio i pośrednio w wyniku użytkowania uszkodzonego produktu. Sprawa ma się identycznie w przypadku użytkowania zlewozmywaka lub elementów zestawu, w których wady fabryczne czy uszkodzenia ujawniły się podczas użytkowania.

f) Reklamacje należy zgłaszać bezpośrednio do Gwaranta na adres serwis_milo@axisgroupcompany.com. Zgłoszenie musi zawierać ważną kartę gwarancyjną, kopię dowodu zakupu, opis usterki, zdjęcia usterki i produktu oraz dane Użytkownika umożliwiające Gwarantowi kontakt w celu usunięcia usterki.

g) W przypadku braku możliwości usunięcia usterki Gwarant może dokonać wymiany produktu na nowy (taki sam lub równoważny) lub zwrócić gotówkę. Zwrot gotówki możliwy jest jedynie za pośrednictwem punktu sprzedaży. Gwarant zastrzega sobie prawo do zmian produktowych i poprawek bez uprzedniego powiadamiania.

h) Gwarant zastrzega sobie prawo wyboru sposobu realizacji (wymiana lub zwrot gotówki).

3. GWARANCJĄ NIE SĄ OBJĘTE:

- uszkodzenia i odbarwienia powstałe na skutek użytkowania niezgodnie z przeznaczeniem;
- uszkodzenia i odbarwienia spowodowane nieprzestrzeganiem instrukcji montażu, użytkowania i konserwacji;
- uszkodzenia powstałe w transporcie;
- części zużywające się podczas eksploatacji;
- uszkodzenia mechaniczne (inne niż fabryczne) powstałe w wyniku normalnego użytkowania (w tym przetarcia i zarysowania powierzchni) i spowodowane nimi usterki;
- uszkodzenia spowodowane przez zanieczyszczenia wody, przewodów sieci wodociągowej, lub braku filtrów;
- produkty w których stwierdzono zmiany konstrukcyjne lub przeróbki wykonane przez osoby inne niżeli producent;
- stosowanie innych elementów niż dołączonych do zestawu lub wskazanych przez Gwaranta;
- wady fabryczne, które istniały w chwili zakupu i nie zostały zgłoszone sprzedawcy w momencie zakupu;
- uszkodzenia powierzchni zewnętrznych spowodowane użyciem niewłaściwych środków chemicznych;
- inne wady lub usterki spowodowane niedochowaniem należytej staranności przez Sprzedawcę, Instalatora i Użytkownika;
- czynności przewidzianych w trakcie eksploatacji, takich jak bieżące konserwacje, odkamienianie, czyszczenie, do których wykonywania zobowiązany jest użytkownik we własnym zakresie i na własny koszt.

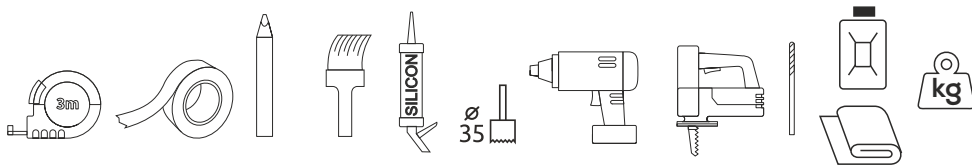
4. Axis Group nie ponosi odpowiedzialności z tytułu jakichkolwiek szkód wobec osób lub mienia, które mogą być spowodowane przez którąś z przyczyn opisanych w punkcie 3.
5. Axis Group nie pokrywa dodatkowych kosztów związanych z wymianą zlewozmywaka, jeśli nie jest zamontowany w taki sposób, aby był możliwy jego demontaż bez konieczności zniszczenia elementów wyposażenia kuchni, w tym blatu.
6. Axis Group nie ponosi żadnej odpowiedzialności za jakiegokolwiek inne szkody wynikowe, poniesione przez klienta; za tego rodzaju szkody nie przysługuje odszkodowanie.
7. Axis Group nie ponosi odpowiedzialności za szkody spowodowane:
 - wytrąceniem się osadu z użytkowanej wody;
 - niedostateczną pielęgnacją zlewozmywaka;
 - stosowaniem środków zawierających aceton, substancje żrące lub ścierner;
 - konserwacją i czyszczeniem zlewozmywaków tabletkami do zmywarek, środkami do udrażniania rur, środkami do czyszczenia toalet lub innymi o przeznaczeniu nie związanym z utrzymaniem czystości zlewozmywaka granitowego.
8. W razie zaginięcia lub stwierdzenia korekt danych karty gwarancyjnej następuje utrata uprawnień gwarancyjnych. Duplikaty karty gwarancyjnej nie będą wydawane.
9. W przypadku zgłoszenia usterki nieobjętej gwarancją Gwarant zastrzega sobie prawo do obciążenia Zgłaszającego kosztem wynikającym z podjęcia czynności gwarancyjnych.
10. Axis group zastrzega sobie prawo do zmian produkcyjnych i poprawek wyrobów, podyktowanych postępem technologicznym bez uprzedniego zawiadomienia.
11. Produkt zgłoszony do rozpatrzenia reklamacji musi być czysty zgodnie z podstawowymi zasadami higieny.

WARUNKI GWARANCJI Z DNIA:

AKCEPTUJĘ POWYŻSZE WARUNKI GWARANCJI:

PODPIS KUPUJĄCEGO

POTRZEBNE DO MONTAŻU:



INSTRUKCJA MONTAŻU ZLEWOZMYWAKA GRANITOWEGO

Proszę rozpakować zlewozmywak i starannie sprawdzić stan produktu oraz zawartość akcesoriów.

Szczególną uwagę należy zwrócić na ewentualne uszkodzenia transportowe. W przypadku stwierdzenia jakichkolwiek wad lub braków w wyposażeniu należy to niezwłocznie zgłosić.

Zaleca się zlecić montaż wykwalifikowanemu instalatorowi!

Powierzchnie, do których montowane są zlewozmywaki muszą posiadać odpowiednią nośność, aby wytrzymać obciążenie powstające podczas montażu i użytkowania.

Montażu należy dokonywać zgodnie z normami prawnymi i technicznymi mającymi zastosowanie w budownictwie. Podczas montażu należy zadbać o to, aby nie uszkodzić produktu, miejsca jego montażu oraz akcesoriów. Dokręcając połączenia gwintowane należy użyć tylko takiej siły, jaka zapewni szczelność połączeń wodnych. Zbyt mocne dokręcenie może spowodować uszkodzenie gwintu, co może bezpowrotnie zniszczyć połączenie. Może też doprowadzić do uszkodzenia miejsca montażu produktu. Aby zabezpieczyć chromowane powierzchnie śrub i nakrętek przed zarysowaniami należy stosować klucze o gładkich powierzchniach szcęk, dostosowane rozmiarem do nakrętek i śrub. Dopuszcza się osłonięcie klucza cienką bawełnianą szmatką.

KROK 1 – WIERCENIE OTWORU POD BATERIĘ LUB INNE AKCESORIA

(jeżeli zlewozmywak nie posiada fabrycznie wykonanych otworów)

1. Połóż zlewozmywak do góry dnem na stabilnej powierzchni roboczej.
2. Otwór pod baterię lub inne akcesoria (np. dozownik, pokrętko) **wiercimy – nie wybijamy** – od spodniej strony zlewozmywaka. Do wykonania otworu użyj diamentowej otwornicy do gresu (wiertła koronowego) o **średnicy 35 mm**. Wiercenie wykonuj w pozycji pionowej, w fabrycznie wyznaczonym zagłębieniu. Wykonywanie odwrtów niezgodnie z poniższą instrukcją równa się utracie gwarancji.

KROK 2 PRZYGOTOWANIE OTWORU POD ZLEWOZMYWAK

3. Połóż zlewozmywak do góry dnem na powierzchni, w którą będzie wmontowany. Następnie odrusz ołówkiem obwód zlewozmywaka na powierzchni blatu.
4. Narysuj drugą linię wewnątrz obwodu w odstępnie 10 mm od pierwszej linii.
5. Nawierć wiertarką otwór przy wewnętrznej linii, od którego rozpocznie się wycinanie.
6. Zabezpiecz blat taśmą. Przyklej ją po zewnętrznej krawędzi linii.
7. Prowadź brzeszczot/wyrzynarkę wzdłuż wewnętrznej linii. Tnij utrzymując ostrze w pozycji bliskiej pionu.

KROK 3 ZAMOCOWANIE ZLEWOZMYWAKA W BLACIE

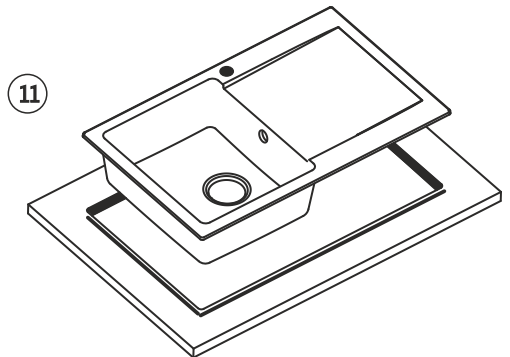
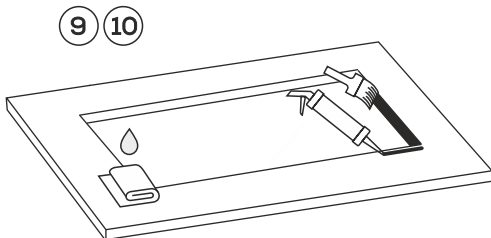
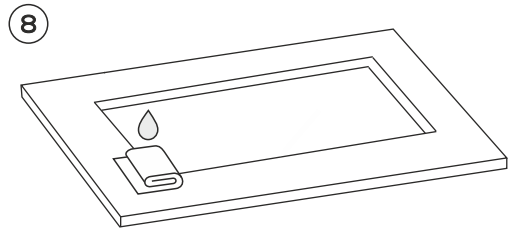
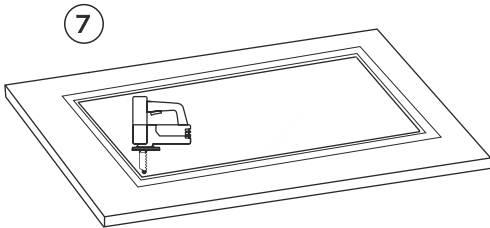
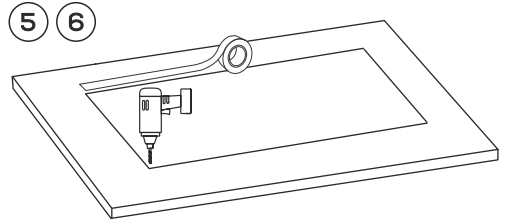
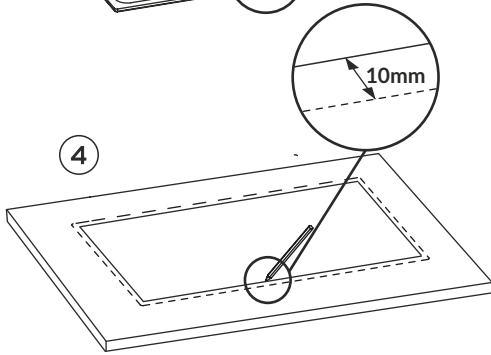
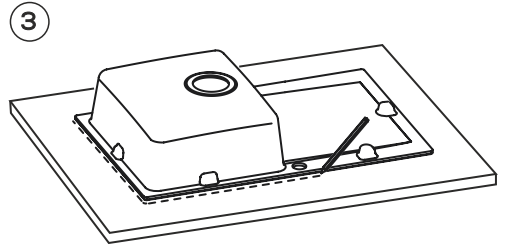
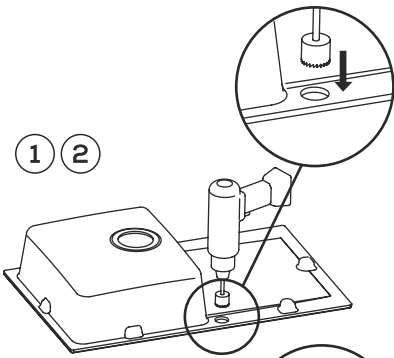
8. Odtłuść blat np. za pomocą benzyny ekstrakcyjnej.
9. Zabezpiecz silikonem wyciętą krawędź blatu.
10. Nanieś cienką warstwę silikonu na blat blisko krawędzi wycięcia oraz na krawędź zlewozmywaka.
11. Umieść zlewozmywak w wyciętym otworze.
12. Dociśnij zlewozmywak do blatu. Nadmiar silikonu usuń palcem zwilżonym w wodzie z płynem do naczyń.
13. Umieść ciężki przedmiot w komorze zlewozmywaka i odczekaj do wyschnięcia silikonu.

KROK 4 PODŁĄCZENIE BATERII I OSPRZĘTU

14. Upewnij się, że wybrana bateria zapewnia szczelność po dokręceniu do zlewozmywaka.
15. Przed montażem osprzętu odpływowo-przelewowego dokładnie przepłucz rury instalacyjne.
16. Przyłącz osprzęt zgodnie z załączoną do niego instrukcją montażu. Rurki odpływowe mogą być skracane zgodnie z wymaganiami montażowymi.
17. Istnieje możliwość podłączenia do syfonu pralki lub zmywarki.

PROSIMY O POZOSTAWIENIE GWARANCJI/INSTRUKCJI U KLIENTA!

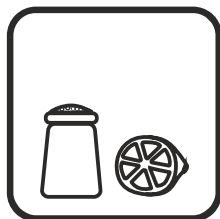
Ø 35 mm



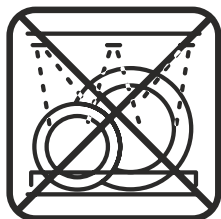
INSTRUKCJA PIELĘGNACJI ZLEWOZMYWAKA

1. Nie używaj zlewozmywaka jako powierzchni do krojenia!
2. Nie odstawiaj na powierzchni zlewozmywaka gorących naczyń i innych gorących przedmiotów!
3. Do czyszczenia zlewozmywaka nie używaj metalowych i ściernych czyścików.
4. Wrzucanie ciężkich lub ostrych przedmiotów do zlewozmywaka może spowodować jego uszkodzenie.
5. Do pielęgnacji i impregnacji zlewozmywaka granitowego należy używać tylko preparatu polecanego przez producenta PROFESIL G lub PROFESIL P. Preparaty te zabezpieczają produkty przed przebarwieniami, zabezpieczają powierzchnię przed nadmiernym powstawaniem osadu wapiennego, ułatwiają czyszczenie. Proces pielęgnacji i impregnacji należy wykonywać najczęściej jak to możliwe. Zalecana częstotliwość to jeden raz w tygodniu w przypadku preparatu PROFESIL G i nie rzadziej niż co 6 miesięcy w przypadku PROFESIL P.
6. UWAGA! Zabrania się czyszczenia zlewozmywaka tabletkami do zmywarek, środkami do udrażniania rur, środkami do czyszczenia toalet lub innymi o przeznaczeniu nie związanym z utrzymaniem czystości zlewozmywaka granitowego. Zabrania się stosowania środków czyszczących zawierających w szczególności: chlor, wybielacze, kwasy (w tym octowy i cytrynowy w wysokim stężeniu), zasady. Może to spowodować jego nieodwracalne uszkodzenie.

INSTRUKCJA PIELĘGNACJI DESKI DO KROJENIA MIŁÓ



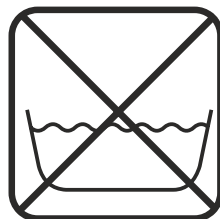
CZYŚCIĆ SOLĄ
KUCHENNĄ
I SOKIEM Z CYTRYNY



NIE MYĆ W ZMYWARCE



NIE UŻYWAĆ
ŚRODKÓW CZYSZCZĄCYCH



NIE NAMACZAĆ

Drewnianą deskę do krojenia MIŁÓ należy po każdym użyciu umyć pod bieżącą wodą, wytrzeć i pozostawić do wyschnięcia. Nie stosować drażniących środków chemicznych, nie namaczać. Drewnianych desek do krojenia nie należy myć w zmywarce, gdyż może to doprowadzić do ich nieodwracalnego uszkodzenia, a środki chemiczne mogą wnikać w strukturę drewna.

Do czyszczenia i dezynfekcji zaleca się używać soli kuchennej i soku z cytryny.

Deskę posypać solą kuchenną i połówką cytryny wcierać sól w czyszczoną powierzchnię. Obficie spłukać wodą, wytrzeć i pozostawić do wyschnięcia. Dla zachowania ładnego wyglądu i przedłużenia żywotności deski zaleca się impregnację dedykowanym preparatem, olejem tungowym lub kokosowym.

UWAGI / NOTATKI:

W razie jakichkolwiek pytań prosimy o kontakt
tel. +48 570 990 979 | serwis_milo@axisgroupcompany.com

PRODUKT:

NAZWA:

KOD:

NR PARTII:

DATA SPRZEDAŻY I PIECZĄTKA SKLEPU:

<input type="text"/>	<input type="text"/>	<input type="text"/>	<input type="text"/>	<input type="text"/>	<input type="text"/>	<input type="text"/>	<input type="text"/>
----------------------	----------------------	----------------------	----------------------	----------------------	----------------------	----------------------	----------------------

DZIEŃ

MIESIĄC

ROK

PIECZĄTKA:

ADNOTACJA NAPRAW GWARANCYJNYCH

L.P	DATA PRZYJĘCIA	DATA NAPRAWY	OPINIA SERWISU	PODPIS I PIECZĄTKA NAPRAWIAJĄCEGO
1.				
2.				

MILÓ jest teraz częścią

axis
group

Axis honoruje i wspiera wszystkie procesy gwarancyjne oraz usługi dotyczące produktów MILÓ.