

Karta Gwarancyjna

Instrukcja montażu i pielęgnacji

WYPEŁNIA SERWIS

L.P.	DATA PRZYJĘCIA	DATA NAPRAWY	SPOSÓB NAPRAWY/UWAGI	PODPIS I STEMPEL SERWISANTA
1				
2				
3				

INSTRUKCJA PIELĘGNACJI

CZYSZCZENIE PERLATORA:

Wykręcić perlator, gumową uszczelkę oczyścić w palcach pod strumieniem wody. Perlator przepłukać silnym strumieniem wody. Zwracając uwagę na kolejność elementów dokręcić perlator. Pamiętać o założeniu uszczelki. Odkręcając i dokręcając perlator ręcznie lub przy pomocy klucza SW 22 mm z siłą max. 2 Nm osłoniętego bawelnianą szmatką, w celu uniknięcia zarysowań.

PRAWIDŁOWA PIELĘGNACJA BATERII:

Powierzchnię baterii należy czyścić wodą z mydłem lub środkami przeznaczonymi do czyszczenia i pielęgnacji powierzchni chromowanych przy użyciu miękkiej ściereczki, następnie dokładnie wypłukać czystą wodą i wytrzeć do sucha. Do czyszczenia baterii i jej komponentów nie należy używać środków lub materiałów czyszczących zawierających substancje ściernie oraz substancji agresywnych oddziałujących na produkt w sposób ciekły, stały czy gazowy tj. środków zawierających kwasy, zasady, ługi, związki powierzchniowo czynne, związki chloru, wybielacze, alkohole, rozpuszczalniki i substancje dezynfekujące.

KONSERWACJA.

Na poprawność działania baterii i częstotliwość przeprowadzanych przez Użytkownika konserwacji ma wpływ jakość wody, jej twardość, nasycenie wapniem i chlorem oraz zawartość zanieczyszczeń takich jak piasek, kamień kotłowy itp. Okres pomiędzy konserwacjami można wydłużyć stosując filtry siatkowe.

USUWANIE USTEREK

USTERKA	PRZYCZYNA	POMOC
mała ilość wody	zabrudzona uszczelka z sitkiem,	oczyścić uszczelkę z sitkiem
nieliniowy przepływ wody		według instrukcji czyszczenia perlatora lub w razie potrzeby
przepływowy podgrzewacz wody nie załącza się		wymienić uszczelkę i sitko na nowe
cieknąca wylewka	niedokręcona nakrętka mocująca,	oczyścić uszczelkę i dokręcić nakrętkę dociskową lub wymienić uszczelkę na nową
wylewka chwieje się w korpusie baterii	uszkodzona uszczelka,	
cieknący wążek	uszkodzony wążek, ryzyko zalania pomieszczenia	konieczna jest wymiana wążka na nowy, ZLEĆ WYMIANĘ WYKwalifikowanej OSOBY

notatki

4. WARUNKI KONIECZNE DLA ZACHOWANIA WAŻNOŚCI GWARANCJI:

- **GŁOWICA:** założenie filtrów siatkowych do każdej baterii;
- **CZEŚCI ZUŻYWAJĄCE SIĘ PODCZAS NORMALNEJ EKSPLOATACJI:** regularna konserwacja zgodnie z zaleceniem Gwaranta.

5. **POJĘCIE „USUNIĘCIE USTERKI”** nie dotyczy prac konserwacyjnych, które powinny być wykonane przez Użytkownika we własnym zakresie.

6. **PODCZAS NAPRAW GWARANCYJNYCH** wykonywanych w miejscu zainstalowania baterii przez Serwis Gwaranta Użytkownik musi zapewnić swobodny dostęp umożliwiający usunięcie usterki oraz montaż i demontaż baterii. Prace związane z zapewnieniem swobodnego dostępu do baterii muszą być wykonane przez Użytkownika i na jego koszt, przed rozpoczęciem czynności gwarancyjnych. Brak swobodnego dostępu do baterii spowoduje odmowę podjęcia czynności gwarancyjnych i obciążenie kosztem usługi z tytułu gwarancji Użytkownika.

7. **W PRZYPADKU ZGŁOSZENIA USTERKI** nieobjętej gwarancją Gwarant zastrzega sobie prawo do obciążenia Zgłaszającego kosztem wynikającym z podjęcia czynności gwarancyjnych.

8. **GWARANT ORAZ PRODUCENT** nie ponoszą odpowiedzialności za uszkodzenia lub nieprawidłowe działanie baterii i jej podzespołów powstałe w wyniku nieprzestrzegania zaleceń montażowych, konserwacyjnych oraz eksploatacyjnych. Nie odpowiadają także za straty powstałe bezpośrednio i pośrednio w wyniku zaniedbania, uszkodzenia, niewłaściwej instalacji i użytkowania w warunkach niezgodnych z zalecanymi.

9. **PRODUKT ZGŁOSZONY** do rozpatrzenia reklamacji musi być czysty zgodnie z podstawowymi zasadami higieny.

DANE TECHNICZNE

ciśnienie robocze	maks. 1 MPa
zalecane ciśnienie robocze	0,1 - 0,5 MPa
temperatura wody gorącej	maks. 70°C
zalecana temperatura wody gorącej	65°C

INSTRUKCJA MONTAŻU

Proszę rozpakować baterię i starannie sprawdzić stan produktu oraz zawartość akcesoriów. Szczególną uwagę należy zwrócić na ewentualne uszkodzenia transportowe. W przypadku stwierdzenia jakichkolwiek wad lub braków w wyposażeniu należy to niezwłocznie zgłosić. Zaleca się zlecić montaż wykwalifikowanemu instalatorowi!

Montażu należy dokonywać zgodnie z normami prawnymi i technicznymi mającymi zastosowanie w budownictwie. Podczas montażu należy zadbać o to, aby nie uszkodzić produktu, miejsca jego montażu oraz akcesoriów. Dokręcając połączenia gwintowanych należy użyć tylko takiej siły, jaka zapewni szczelność połączeń wodnych. Zbyt mocne dokręcenie może spowodować uszkodzenie gwintu, co może bezpowrotnie zniszczyć połączenie. Może też doprowadzić do uszkodzenia miejsca montażu produktu. Aby zabezpieczyć chromowane powierzchnie śrub i nakrętek przed zarysowaniami należy stosować klucze o gładkich powierzchniach szcęk, dostosowane rozmiarem do nakrętek i śrub. Dopuszcza się osłonięcie klucza cienką bawelnianą szmatką.

BATERIE STOJĄCE UMYWALKOWE I KUCHEMNE

1. Baterię montować w blacie o grubości większej niż 4 mm i mniejszej niż 40 mm, otwór montażowy o średnicy 35 mm.
2. Wkręcając wążki podłączeniowe używać wyłącznie rąk. Przy wkręcaniu nie należy trzymać wążka za oplot.

3. Dokręcanie wężyków:

- chwycić baterię za korpus i lekko wkręcić wężyk.
- trzymając wężyk za końcówkę (nie za opłot) naciągnąć wężyk.
- naciągnięty wężyk dokręcić do wyczuwalnego oporu.

Nie należy dokręcać wężyków używając narzędzi.

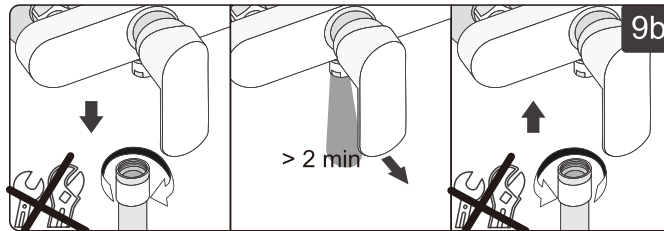
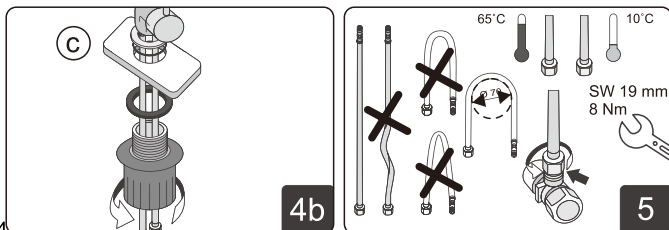
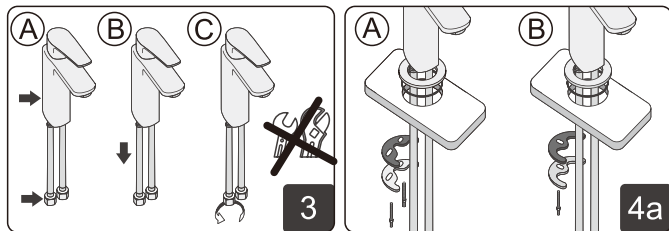
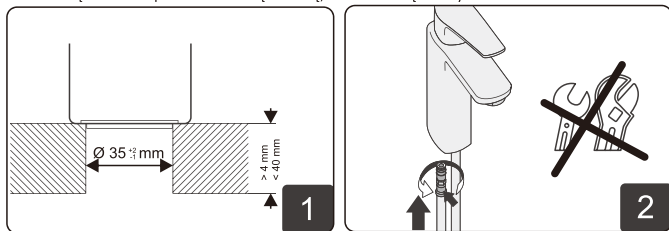
4a. Zamontuj baterię układając elementy w kolejności pokazanej na obrazku, nakrętki mocujące dokręć ręcznie.

4b. Zamontuj baterię układając elementy w kolejności pokazanej na obrazku, nakrętkę mocującą dokręć ręcznie do oporu.

5. Wężyków nie należy łamać lub skręcać. Należy zachować minimalny promień zgięcia (70 mm).

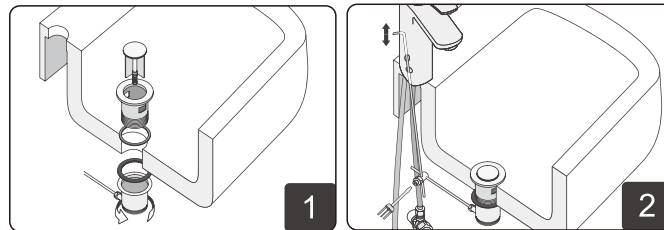
6. Końcówki wężyków należy dokręcić do zaworów instalacji wodociągowej przy pomocy klucza SW 19 mm z siłą max. 8 Nm, pamiętając o podłożeniu uszczelki. Należy zwrócić uwagę na odpowiednie podłączenie wężyków, tak, by wężyk po lewej stronie podłączony był do ciepłej, a wężyk po prawej do zimnej wody.

7. Przed rozpoczęciem użytkowania odkręcić perlator i przepłukać baterię silnym strumieniem wody, następnie wkręcić perlator, pamiętając o podłożeniu uszczelki. Odkręcać i dokręcać kluczem SW 22 mm z siłą max. 2 Nm przez bawełnianą szmatkę, w celu uniknięcia zarysowań.



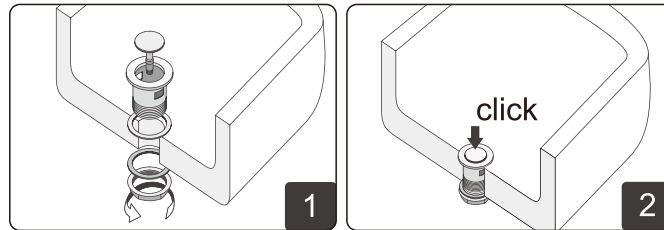
KOREK UMYWALKOWY STEROWANY

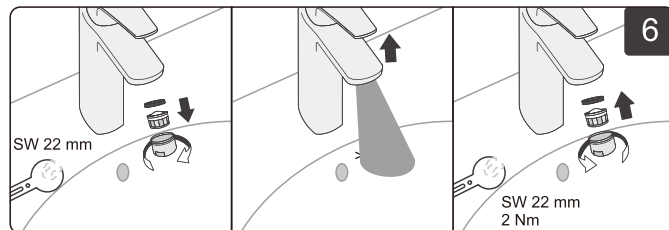
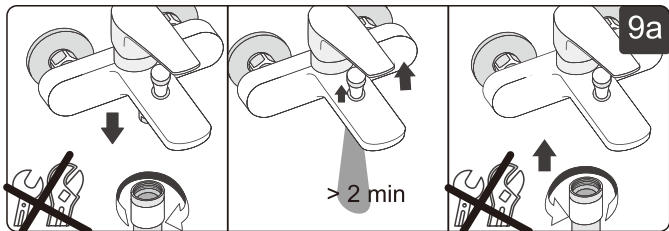
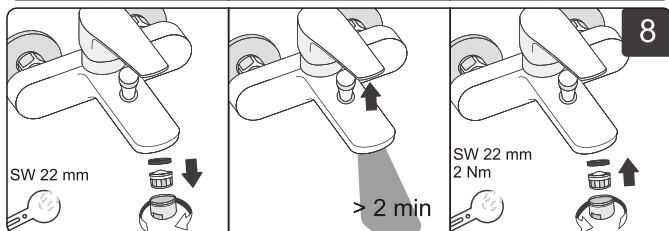
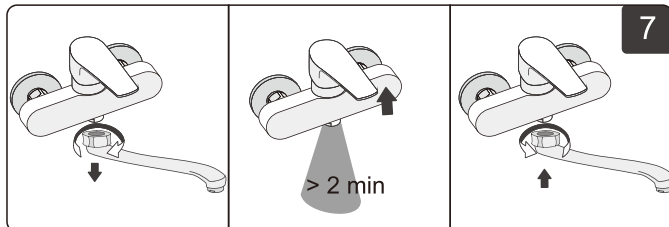
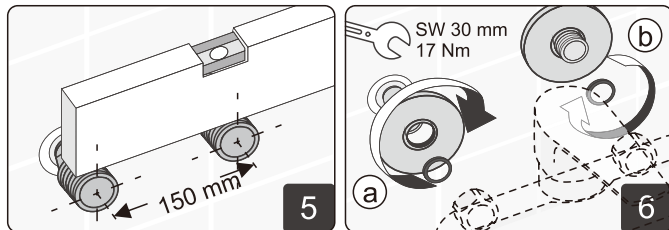
- Miejsce montażu korka powinno być suche i czyste.
- Złożyć elementy korka zgodnie z kolejnością podaną na obrazku 1.
- Sprawdzić szczelność. W razie potrzeby użyć grubszej uszczelki.
- Zamontować baterię z prętem podnoszącym i połączyć z prętem poziomym.
- Wyregulować korek tak, by pociągnięcie dźwigni do góry pozwalało na szczelne zamknięcie, a naciśnięcie otwarcie korka.



KOREK UMYWALKOWY CLICK-CLACK

- Miejsce montażu korka powinno być suche i czyste.
- Złożyć elementy korka CLICK-CLACK zgodnie z kolejnością elementów podaną na obrazku 1.
- Sprawdzić szczelność. W razie potrzeby użyć grubszej uszczelki.
- Naciśnięcie korka na przemian otwiera i zamyka odpływ wody.





BATERIA STOJĄCA Z WYCIĄGANĄ SŁUCHAWKĄ

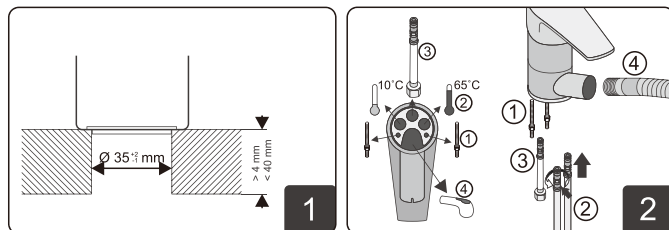
- Baterię montować w blacie o grubości większej niż 4 mm i mniejszej niż 40 mm, otwór montażowy o średnicy 35 mm.
- Montując baterię zwrócić uwagę na prawidłowe umieszczenie poszczególnych elementów:
 - wkręcić szpilki mocujące,
 - lekką wkręcić wężyki (dłuższe) do ciepłej i zimnej wody,
 - lekką wkręcić wężyk (krótki) do węża wyciąganej słuchawki
 - przełożyć końcówkę węża słuchawki przez otwór wylewki i otwór na spodzie korpusu baterii.

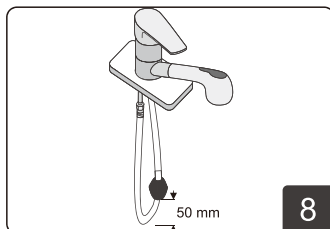
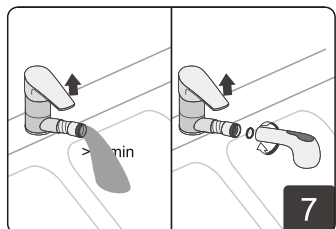
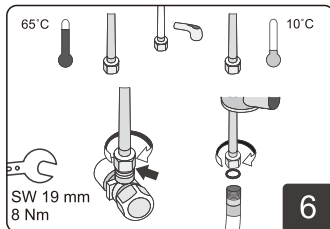
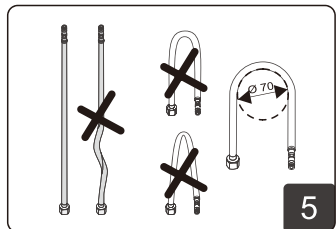
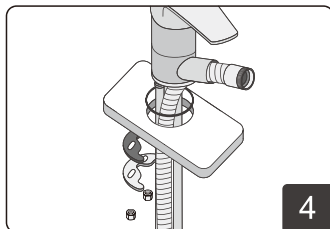
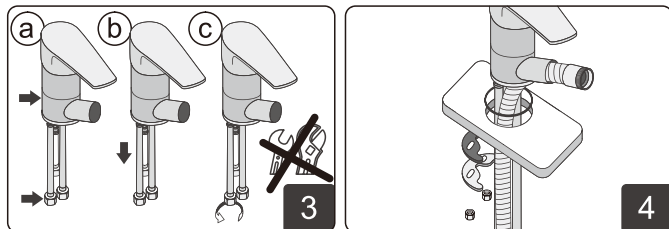
Wkręcając wężyki podłączeniowe używać wyłącznie rąk. Przy wkręcaniu nie należy trzymać wężyka za opłot.

- Dokręcanie wężyków:
 - chwycić baterię za korpus i lekko wkręcić wężyk.
 - trzymając wężyk za końcówkę (nie za opłot) naciągnąć wężyk.
 - naciągnięty wężyk dokręcić do wyczuwalnego oporu.

Nie należy dokręcać wężyków używając narzędzi.

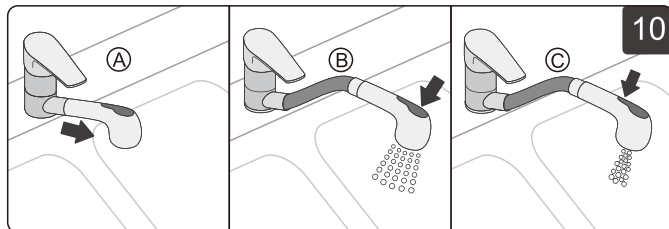
- Zamontuj baterię układając elementy w kolejności pokazanej na obrazku, nakrętki mocujące dokręć ręcznie.
- Wężyków nie należy łamać lub skręcać. Należy zachować minimalny promień zgięcia (70 mm).
- Końcówki wężyków należy dokręcić do zaworów instalacji wodociągowej przy pomocy klucza SW 19 mm z siłą max. 8 Nm, pamiętając o podłożeniu uszczelki. Należy zwrócić uwagę na odpowiednie podłączenie wężyków, tak, by wężyk po lewej stronie podłączony był do ciepłej, a wężyk po prawej do zimnej wody. Wąż wylewki dokręcić ręcznie do krótkiego wężyka przyłączeniowego.
- Przed przykręceniem słuchawki przepłukać baterię silnym strumieniem wody. Słuchawkę przykręcić ręcznie do końcówki węża pamiętając o podłożeniu uszczelki.
- Na wąż słuchawki założyć obciążnik zgodnie z ilustracją. Zdjąć metalowe pierścienie z obciążnika, założyć obciążnik na wąż i zamontować metalowe pierścienie.





9. PRAWIDŁOWE UŻYTKOWANIE:

Aby zmienić rodzaj strumienia wody, wyciągnij słuchawkę z korpusu baterii i trzymając słuchawkę kciukiem wybierz rodzaj strumienia naciskając odpowiedni przycisk. Nieprawidłowe użytkowanie może doprowadzić do trwałego uszkodzenia słuchawki baterii.



BATERIE ŚCIENNE

1. Przygotowanie miejsca montażu:

- przełukać rury doprowadzające wody ciepłej i zimnej.
- po dokładnym osuszeniu miejsca montażu, uszczelnić otwór pomiędzy rurą, a płytką, przy pomocy silikonu niezawierającego kwasu octowego.

2. Prawidłowe przygotowanie krzywek:

- oznaczyć głębokość gwintu wewnętrznego rury doprowadzającej wodę z sieci wodociągowej.
- przyciąć mimośrodowy na wyznaczonej długości.

3. Wymiary minimalne i maksymalne po przykręceniu.

- Gwinty mimośrodków okręcić taśmą teflonową lub pakułami (a), wkręcić (b).
- Mimośrodowy muszą być zamontowane w linii prostej, poziomo, w odległości 150 mm od środka otworów mimośrodków

6. Przykręcanie baterii:

- dokręcić ręcznie rozetę na mimośrodku.
- podłożyć uszczelkę i przykręcić baterię kluczem SW 30 mm z siłą max. 17 Nm.

7. Przykręcanie wylewki (bateria kuchenna i umywalkowa):

- przełukać baterię silnym strumieniem wody.
- pamiętając o podłożeniu uszczelki przyłożyć wylewkę do gwintu na dole korpusu baterii.
- dokręcić ręcznie, nie używając narzędzi.

- Przed rozpoczęciem użytkowania odkręcić perlator, przełukać baterię silnym strumieniem wody, następnie wkręcić perlator pamiętając o podłożeniu uszczelki. Odkręcać i dokręcać kluczem SW 22 mm z siłą max. 2 Nm przez bawełnianą szmatkę, w celu uniknięcia zarysowań.

- Przed dokręceniem węży przysznica (bateria wannowe i natryskowe), przełukać baterię silnym strumieniem wody, następnie dokręcić wąż pamiętając o podłożeniu uszczelki (dokręcać ręcznie).

