



KARTA GWARANCYJNA

instrukcja montażu i pielęgnacji

baterii stojących kuchennych,
baterii stojących
z wyciąganą słuchawką



KARTA GWARANCYJNA

1. ZAKRES ZASTOSOWANIA:

Niniejsza gwarancja obowiązuje dla wyrobów marki MILÓ zakupionych od 01.01.2024 i użytkowanych na terytorium Rzeczypospolitej Polskiej i jest udzielana:

- Konsumentowi, osobie fizycznej, która dokonała zakupu na użytek własny w gospodarstwie domowym,
- osobie prawnej, jednostce organizacyjnej, która dokonała zakupu towaru w ramach prowadzonej przez siebie działalności gospodarczej, pod warunkiem dokonywania regularnych (min. raz w roku) udokumentowanych przeglądów technicznych i konserwacji produktu przez osoby uprawnione.

2. ZASADY GWARANCJI:

- a) Kupujący (zwany dalej Użytkownikiem) zobowiązany jest do zapoznania się z warunkami gwarancji, instrukcją montażu i pielęgnacji oraz ich przestrzegania. Nieprzestrzeganie tych warunków spowoduje nieuwzględnienie roszczeń gwarancyjnych w tym zakresie.
 - b) Gwarancja na sprzedany towar konsumpcyjny nie wyłącza, nie ogranicza ani nie zawiesza uprawnień Użytkownika wynikających z niezgodności towaru z umową zgodnie z ustawą z dnia 27. lipca 2002 r. o szczególnych warunkach sprzedaży konsumenckiej oraz zmianie Kodeksu cywilnego (Dz. U.02.141.1176)
 - c) Firma Axis Group (zwana dalej Gwarantem) udziela 2-letniej gwarancji na bezawaryjną pracę odlewanych elementów korpusu baterii, 2-letniej gwarancji na głowicę oraz 2-letniej gwarancji na pozostałe elementy zestawu. Okres gwarancji liczony jest od daty zakupu potwierdzonej dowodem zakupu.
 - d) Karta gwarancyjna jest nieważna bez wpisanej daty sprzedaży potwierdzonej pieczęcią sprzedawcy i czytelnego dowodu zakupu.
 - e) Usterki baterii ujawnione w okresie gwarancji będą usuwane bezpłatnie przez Gwaranta. Świadczenia gwarancyjne będą wykonane w terminie do 14 dni od daty zgłoszenia. Gwarant zastrzega sobie możliwość przedłużenia terminu usunięcia wady w razie zaistnienia okoliczności niezależnych od Gwaranta, powiadając o tym fakcie Użytkownika.
 - f) Użytkownik zobowiązany jest do sprawdzenia stanu produktu i elementów zestawu w momencie zakupu. Jakikolwiek późniejszy zgłoszenia dotyczące uszkodzeń mechanicznych i braków elementów zestawu nie będą uznawane.
 - g) Wady fabryczne ujawnione bezpośrednio po zakupie, ale przed zamontowaniem baterii należy zgłosić w terminie nie dłuższym niż 14 dni od daty zakupu. Usterki ujawnione podczas użytkowania należy zgłosić w terminie nie dłuższym niż 14 dni od daty wykrycia. Użytkowanie baterii z widocznymi wadami fabrycznymi powoduje utratę gwarancji. Gwarant nie ponosi żadnej odpowiedzialności za zniszczenia powstałe bezpośrednio i pośrednio w wyniku użytkowania uszkodzonego produktu.
 - h) Reklamacje należy zgłaszać bezpośrednio do Gwaranta na adres serwis_milo@axisgroupcompany.com. Zgłoszenie musi zawierać ważną kartę gwarancyjną, kopię dowodu zakupu, opis usterki, zdjęcia usterki i produktu oraz dane Użytkownika umożliwiające Gwarantowi kontakt w celu usunięcia usterki.
 - i) W przypadku braku możliwości usunięcia usterki Gwarant może dokonać wymiany produktu na nowy (taki sam lub równoważny) lub zwrócić gotówkę. Zwrot gotówki możliwy jest jedynie za pośrednictwem punktu sprzedaży, w którym dokonano zakupu. Gwarant zastrzega sobie prawo do zmian produktowych i poprawek bez uprzedniego powiadomienia.
 - j) Gwarant zastrzega sobie prawo wyboru sposobu realizacji (wymiana lub zwrot gotówki) zgłoszenia jak również wyboru miejsca usunięcia usterki (u Użytkownika lub w siedzibie Gwaranta). W drugim przypadku Użytkownik musi dostarczyć (w wybrany przez Gwaranta sposób i na jego koszt, po uprzednim uzgodnieniu) odpowiednio zabezpieczony na czas transportu produkt pod wskazane miejsce.
- ## 3. GWARANCJĄ NIE SĄ OBJĘTE:
- uszkodzenia powstałe na skutek użytkowania niezgodnie z przeznaczeniem;
 - uszkodzenia spowodowane nieprzestrzeganiem instrukcji montażu, użytkowania i konserwacji;
 - części zużywające się podczas eksploatacji;
 - uszkodzenia mechaniczne (inne niż fabryczne) powstałe w wyniku normalnego użytkowania (w tym przetarcia i zarysowania powierzchni) i spowodowanie nimi usterki;
 - uszkodzenia spowodowane przez zanieczyszczenia wody, przewodów sieci wodociągowej, lub braku filtrów;
 - produkty w których stwierdzono zmiany konstrukcyjne lub przeróbki wykonane przez osoby inne niż producent;
 - stosowanie innych elementów niż dołączonych do zestawu lub wskazanych przez Gwaranta;
 - wady fabryczne, które istniały w chwili zakupu i nie zostały zgłoszone sprzedawcy w momencie zakupu.

4. WARUNKI KONIECZNE DLA ZACHOWANIA WAŻNOŚCI GWARANCJI:
 - GŁÓWICA: założenie filtrów siatkowych do każdej baterii;
 - CZĘŚCI ZUŻYWAJĄCE SIĘ PODCZAS NORMALNEJ EKSPLOATACJI: regularna konserwacja zgodnie z zaleceniem Gwaranta.
5. POJĘCIE „USUNIĘCIE USTERKI” nie dotyczy prac konserwacyjnych, które powinny być wykonane przez Użytkownika we własnym zakresie.
6. PODCZAS NAPRAW GWARANCYJNYCH wykonywanych w miejscu zainstalowania baterii przez Serwis Gwaranta Użytkownik musi zapewnić swobodny dostęp umożliwiający usunięcie usterki oraz montaż i demontaż baterii. Prace związane z zapewnieniem swobodnego dostępu do baterii muszą być wykonane przez Użytkownika i na jego koszt, przed rozpoczęciem czynności gwarancyjnych. Brak swobodnego dostępu do baterii spowoduje odmowę podjęcia czynności gwarancyjnych i obciążenie kosztem usługi z tytułu gwarancji Użytkownika.
7. W PRZYPADKU ZGŁOSZENIA USTERKI nieobjętej gwarancją Gwarant zastrzega sobie prawo do obciążenia Zgłaszającego kosztem wynikającym z podjęcia czynności gwarancyjnych.
8. GWARANT ORAZ PRODUCENT nie ponoszą odpowiedzialności za uszkodzenia lub nieprawidłowe działanie baterii i jej podzespołów powstałe w wyniku nieprzestrzegania zaleceń montażowych, konserwacyjnych oraz eksploatacyjnych. Nie odpowiadają także za straty powstałe bezpośrednio i pośrednio w wyniku zaniedbania, uszkodzenia, niewłaściwej instalacji i użytkowania w warunkach niezgodnych z zalecanymi.
9. PRODUKT ZGŁOSZONY do rozpatrzenia reklamacji musi być czysty zgodnie z podstawowymi zasadami higieny.

DANE TECHNICZNE

ciśnienie robocze	maks. 1 MPa
zalecane ciśnienie robocze	0,1 - 0,5 MPa
temperatura wody gorącej	maks. 70° C
zalecana temperatura wody gorącej	65° C

INSTRUKCJA MONTAŻU

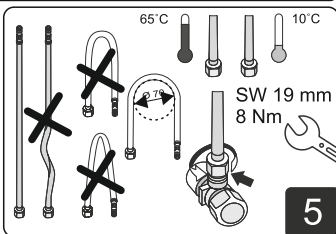
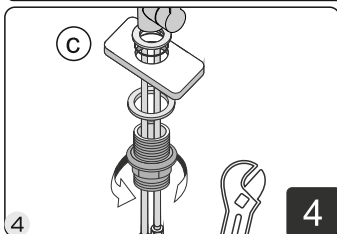
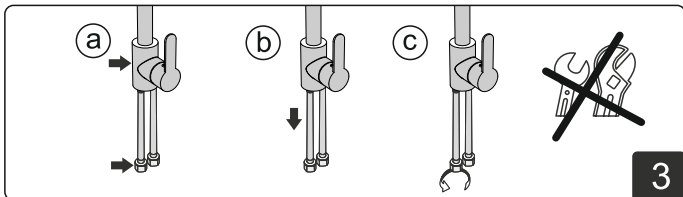
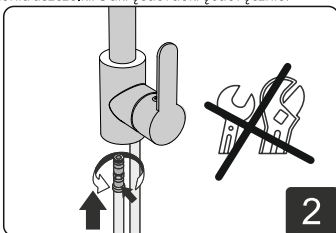
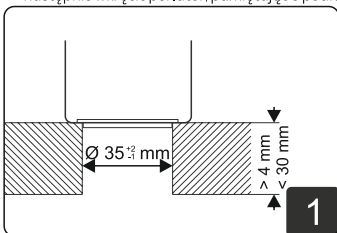
Proszę rozpakować baterię i starannie sprawdzić stan produktu oraz zawartość akcesoriów. Szczególną uwagę należy zwrócić na ewentualne uszkodzenia transportowe. W przypadku stwierdzenia jakichkolwiek wad lub braków w wyposażeniu należy to niezwłocznie zgłosić.

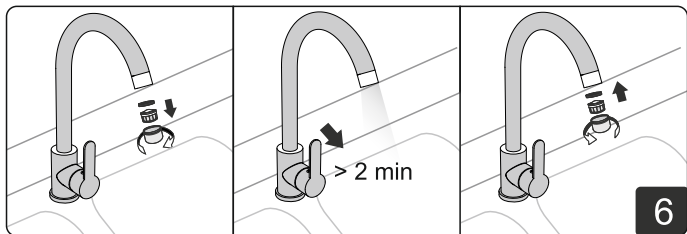
Zaleca się zlecić montaż wykwalifikowanemu instalatorowi!

Montażu należy dokonywać zgodnie z normami prawnymi i technicznymi mającymi zastosowanie w budownictwie. Podczas montażu należy zadbać o to, aby nie uszkodzić produktu, miejsca jego montażu oraz akcesoriów. Dokręcając połączenia gwintowane należy użyć tylko takiej siły, jaka zapewni szczelność połączeń wodnych. Zbyt mocne dokręcenie może spowodować uszkodzenie gwintu, co może bezpowrotnie zniszczyć połączenie. Może też doprowadzić do uszkodzenia miejsca montażu produktu. Aby zabezpieczyć chromowane powierzchnie śrub i nakrętek przed zarysowaniami należy stosować klucze o gładkich powierzchniach szcęk, dostosowane rozmiarem do nakrętek i śrub. Dopuszcza się osłonięcie klucza cienką bawełnianą szmatką.

BATERIE STOJĄCE KUCHENNE

1. Baterię montować w blacie o grubości większej niż 4 mm i mniejszej niż 30 mm, otwór montażowy o średnicy 35 mm.
 2. Wkręcając wężyki podłączeniowe używać wyłącznie rąk. Przy wkręcaniu nie należy trzymać wężyka za opłot.
 3. Dokręcanie wężyków:
 - a) chwycić baterię za korpus i lekko wkręcić wężyk.
 - b) trzymając wężyk za końcówkę (nie za opłot) naciągnąć wężyk.
 - c) naciągnięty wężyk dokręcić do wyczuwalnego oporu.
- Nie należy dokręcać wężyków używając narzędzi.
4. Zamontować baterię układając elementy w kolejności pokazanej na obrazku, nakrętkę mocującą dokręcić za pomocą klucza do oporu.
 5. Wężyków nie należy łamać lub skręcać. Należy zachować minimalny promień zgięcia (70 mm). Końcówki wężyków należy dokręcić do zaworów instalacji wodociągowej przy pomocy klucza SW 19 mm z siłą max. 8 Nm, pamiętając o podłożeniu uszczelki. Należy zwrócić uwagę na odpowiednie podłączenie wężyków, tak, by wężyk po lewej stronie podłączony był do ciepłej, a wężyk po prawej do zimnej wody.
 7. Przed rozpoczęciem użytkowania odkręcić perlator i przepłukać baterię silnym strumieniem wody, następnie wkręcić perlator, pamiętając o podłożeniu uszczelki. Odkręcać i dokręcać ręcznie.





BATERIA STOJĄCA Z WYCIĄGANĄ SŁUCHAWKĄ

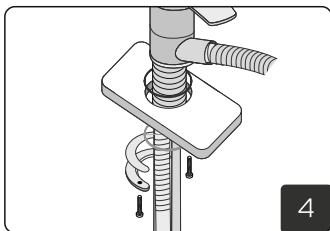
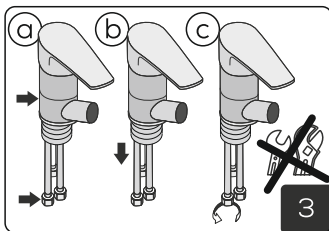
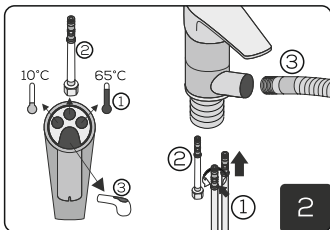
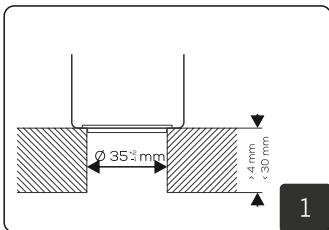
1. Baterię montować w blacie o grubości większej niż 4 mm i mniejszej niż 30 mm, otwór montażowy o średnicy 35 mm.
2. Montując baterię zwrócić uwagę na prawidłowe umieszczenie poszczególnych elementów.
 - 1) lekko wkręcić wężyki (dłuższe) do ciepłej i zimnej wody,
 - 2) lekko wkręcić wężyk (krótki) do węża wyciąganej słuchawki
 - 3) przełożyć końcówkę węża słuchawki przez otwór wylewki i otwór na spodzie korpusu baterii.

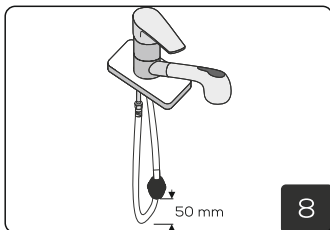
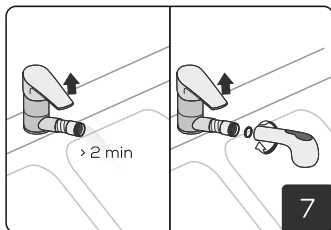
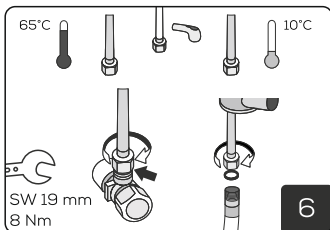
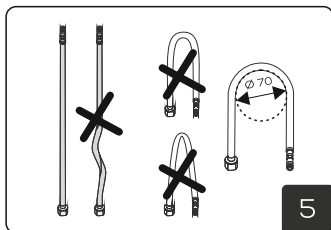
Wkręcając wężyki podłączeniowe używać wyłącznie rąk. Przy wkręcaniu nie należy trzymać wężyka za opłót. Jeżeli wężyki są już wkręczone pomini ten krok.

3. Dokręcanie wężyków:
 - a) chwycić baterię za korpus i lekko wkręcić wężyk.
 - b) trzymając wężyk za końcówkę (nie za opłót) naciągnąć wężyk.
 - c) naciągnięty wężyk dokręcić do wyczuwalnego oporu.

Nie należy dokręcać wężyków używając narzędzi. Jeżeli wężyki są już wkręczone pomini ten krok.

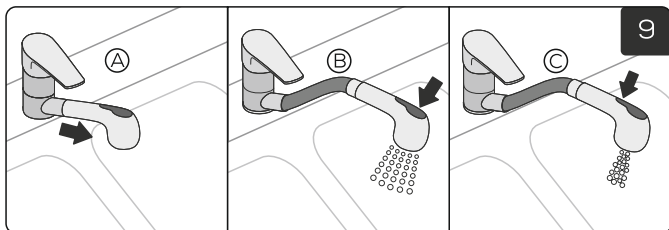
4. Zamontuj baterię układając elementy w kolejności pokazanej na obrazku, śruby mocujące dokręcić za pomocą śrubokręta krzyżakowego.
5. Wężyków nie należy tamać lub skręcać. Należy zachować minimalny promień zgięcia (70 mm).
6. Końcówki wężyków należy dokręcić do zaworów instalacji wodociągowej przy pomocy klucza SW 19 mm z siłą max. 8 Nm, pamiętając o podłożeniu uszczelki. Należy zwrócić uwagę na odpowiednie podłączenie wężyków, tak, by wężyk po lewej stronie podłączony był do ciepłej, a wężyk po prawej do zimnej wody. Wąż wylewki dokręcić ręcznie do krótkiego wężyka przyłączeniowego.
7. Przed przykręceniem słuchawki przepłukać baterię silnym strumieniem wody. Słuchawkę przykręcić ręcznie do końcówki węża pamiętając o podłożeniu uszczelki. Jeżeli słuchawka jest już przykręcona pomini ten krok.
8. Na wążu słuchawki założyć obciążnik zgodnie z ilustracją. Zdjąć metalowe pierścienie z obciążnika, założyć obciążnik na wąż i zamontować metalowe pierścienie.





9. PRAWIDŁOWE UŻYTKOWANIE:

Aby zmienić rodzaj strumienia wody, wyciągnij słuchawkę z korpusu baterii i wybierz rodzaj strumienia naciskając odpowiedni przycisk. Nieprawidłowe użytkowanie może doprowadzić do trwałego uszkodzenia słuchawki baterii. Kształt słuchawki i przycisku może się różnić w zależności od modelu baterii.



INSTRUKCJA PIELĘGNACJI

CZYSZCZENIE PERLATORA:

Aby oczyścić perlator „łatwe czyszczenie” należy odkręcić wodę i przetrzeć silikonowe sitko perlatora palcem. Nagromadzone zanieczyszczenia powinny zostać wypłukane. W celu oczyszczenia całego perlatora należy wykręcić perlator, gumową uszczelkę oczyścić w palcach pod strumieniem wody. Perlator przepłukać silnym strumieniem wody. Zwracając uwagę na kolejność elementów dokręcić perlator. Pamiętaj o założeniu uszczelki. Odkręcaj i dokręcaj perlator ręcznie lub przy pomocy klucza SW 22 mm (max. 2 Nm) osłoniętego bawełnianą szmatką, w celu uniknięcia zarysowań.

PROADŁOWA PIELĘGNACJA BATERII:

Powierzchnię baterii należy czyścić wodą z mydłem lub środkami przeznaczonymi do czyszczenia i pielęgnacji powierzchni chromowanych (Producent poleca środek przeznaczony do czyszczenia i pielęgnacji armatury marki Miló **PROACTIVE**) przy użyciu miękkiej ściereczki, następnie dokładnie wypłukać czystą wodą i wytrzeć do sucha. Do czyszczenia baterii i jej komponentów nie należy używać środków lub materiałów czyszczących zawierających substancje ściernie oraz substancji agresywnych oddziałujących na produkt w sposób ciekły, stały czy gazowy tj. środków zawierających kwasy, zasady, ługi, związki powierzchniowo czynne, związki chloru, wybielacze, alkohole, rozpuszczalniki i substancje dezynfekujące.

KONSERWACJA:

Na poprawność działania baterii i częstotliwość przeprowadzanych przez Użytkownika konserwacji ma wpływ jakość wody, jej twardość, nasycenie wapniem i chlorem oraz zawartość zanieczyszczeń takich jak piasek, kamień kotłowy itp. Okres pomiędzy konserwacjami można wydłużyć stosując filtry siatkowe.

USUWANIE USTEREK

USTERKA	PRZYCZYNA	POMOC
mała ilość wody	zabrudzona uszczelka z sitkiem,	oczyścić uszczelkę z sitkiem
nieliniowy przepływ wody		według instrukcji czyszczenia
przepływowy podgrzewacz wody nie załącza się		perlatora lub w razie potrzeby wymienić uszczelkę i sitko na nowe
cieknąca wylewka	niedokręcona nakrętka mocująca,	oczyścić uszczelkę i dokręcić
wylewka chwieje się w korpusie baterii	uszkodzona uszczelka,	nakrętkę dociskową lub wymienić uszczelkę na nową
cieknący wężyk	uszkodzony wężyk,	konieczna jest wymiana wężyka na nowy, ZLEĆ WYMIANĘ WYKWALIFIKOWANEJ OSOBIE

W razie jakichkolwiek pytań prosimy o kontakt
tel. +48 570 990 979 | serwis_milo@axisgroupcompany.com

PRODUKT:

NAZWA:

KOD:

NR PARTII:

DATA SPRZEDAŻY I PIECZĄTKA SKLEPU:

<input type="text"/>	-	<input type="text"/>	<input type="text"/>	-	<input type="text"/>	<input type="text"/>	ROK
<input type="text"/>		<input type="text"/>	<input type="text"/>		<input type="text"/>	<input type="text"/>	MIESIĄC

PIECZĄTKA

AKCEPTUJĘ POWYŻSZE WARUNKI GWARANCJI:

.....
(Data, podpis Klienta)

ADNOTACJE NAPRAW GWARANCYJNYCH

L.P.	DATA PRZYJĘCIA	DATA NAPRAWY	OPINIA SERWISU	PODPIS I STEMPEL NAPRAWIAJĄCEGO
1.				
2.				

MILÓ jest teraz częścią

axis
group

Axis honoruje i wspiera wszystkie procesy gwarancyjne oraz usługi dotyczące produktów MILÓ.
AXIS GROUP Sp. z o.o., Węgłowo 8 A, 62-010 Pobiedziska, Polska
www.axisgroupcompany.com