

Instrukcja ważna dla urządzeń wyprodukowanych po: / Návod pro zařízení vyrobená po: / Návod pre obsluhu zariadení vyrobených po: / Instrukcija – įrenginiai, kurie buvo pagaminti nuo: / Lietošanas instrukcija ierīcēm izgatavotiem pēc: / Útmutató a után gyártott készülékekhez: / Manualul de utilizare pentru aparate fabricate după: / Bedienungsanleitung für Geräte, hergestellt wurden die nach dem: **01.04.2020**

- PL** **Odkurzacz akumulatorowy 18V**
Instrukcja obsługi z kartą gwarancyjną
- CZ** **Akumulátorový vysavač 18V**
Návod k obsluze se záručním listem
- SK** **Aku vysávač 18 V**
Užívateľská príručka so záručným listom
- LT** **Akumulatoriaus dulkių siurblys 18V**
Naudojimo instrukcija su Garantiniu lapu
- LV** **Akumulatora Putekļu sūcējs 18V**
Lietošanas instrukcija ar garantijas talonu
- HU** **Akkumulátoros porszívó 18V**
Használati Utasítás Garanciajeggyel
- RO** **Aspirator cu acumulator 18V**
Instrucțiuni de utilizare și certificat de garanție
- DE** **Akku-Staubsauger 18V**
Bedienungsanleitung mit Garantiekarte



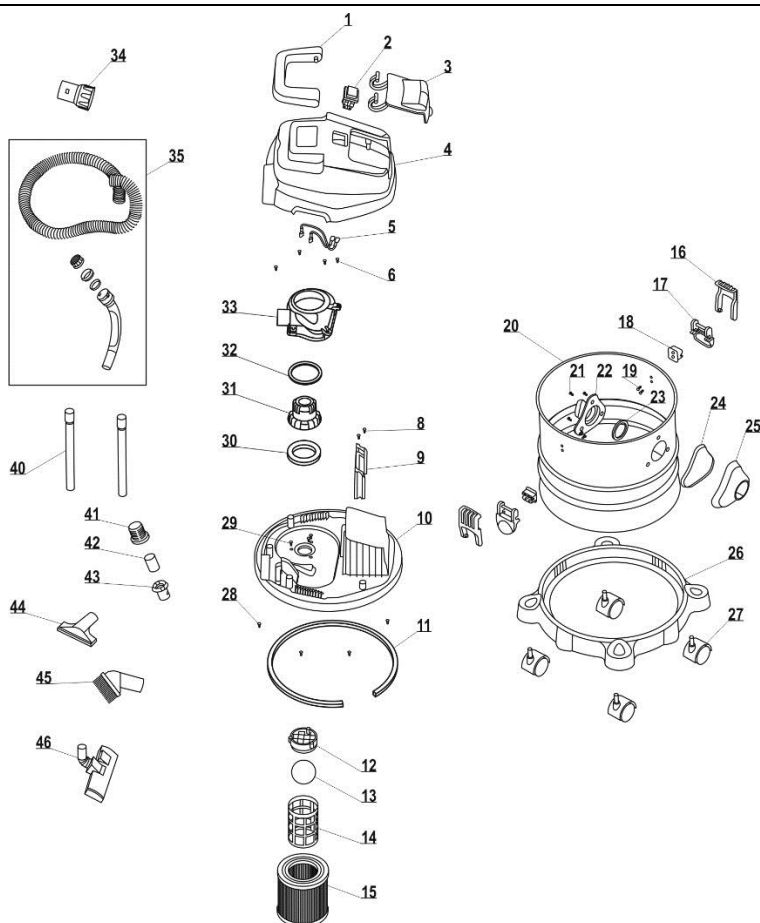
- PL** Wszelkie prawa zastrzeżone. Niniejsze opracowanie jest chronione prawem autorskim. Kopiowanie lub rozpowszechnianie Instrukcji Obsługi we fragmentach albo w całości bez zgody Dedra Exim zabronione. Dedra Exim zastrzega sobie prawo do wprowadzania zmian konstrukcyjno-technicznych oraz komplectacyjnych bez uprzedniego powiadomienia. Zmiany te nie mogą stanowić podstawy do reklamowania produktu. Instrukcja obsługi dostępna na stronie www.dedra.pl
- CZ** Všechna práva vyhrazena. Toto zpracování je chráněno autorským právem. Kopírování nebo šíření Návodů k obsluze v částech nebo vcelku bez souhlasu společnosti Dedra Exim je zakázáno. Dedra Exim si vyhrazuje právo zavádět konstrukční a technické a komplementační změny bez dřívějšího oznámení. Tyto změny nemohou být základem pro reklamování výrobku. Návod k obsluze dostupný na stránkách www.dedra.pl
- SK** Všetky práva vyhradené. Tieto materiály sú chránené autorskými právami. Kopírovanie prípadne šírenie častí, prípadne celého návodu na obsluhu je bez súhlasu spoločnosti Dedra Exim zakázané. Dedra Exim si vyhradzuje právo na vykonávanie konštrukčno-technických zmien, a zmien doplnkového príslušenstva, bez predchádzajúceho upozornenia. Tieto zmeny nemôžu byť dôvodom na reklamáciu výrobku. Užívateľská príručka je dostupná na webovej stránke www.dedra.pl
- LT** Visos teisės saugomos. Šis kūrinys yra saugomas autorių teisių įstatymų. Eksploatavimo instrukcijos arba jos fragmentų kopijavimas ir platinimas be „Dedra Exim“ sutikimo draudžiamas. „Dedra Exim“ pasilieka sau teisę įvesti konstrukcijos, techninius arba komplektaacijos pokyčius be išankstinio įspėjimo. Šie pokyčiai negali būti skundo dėl produkto pagrindu. Naudojimo instrukcija yra prieinama svetainėje: www.dedra.pl
- LV** Visas tiesības pasargātas. Šis izdevums ir sargāts ar autortiesību. Lietošanas Instrukcijas kopēšana vai izplatīšana pilnīgi vai fragmentos bez Dedra Exim firmas piekrišanas ir aizliegta. Firma Dedra Exim atstāj sev tiesību veikt konstrukcijas-tehnikas izmaiņu, kā arī komplektaācijas izmaiņu bez iepriekšēja paziņojuma. Šīs izmaiņas nevar būt pamatu produkta reklamēšanai. Lietošanas instrukcija pieejama mājaslapā www.dedra.pl
- HU** Minden jog fenntartva. A jelen kiadvány szerzői jogokkal védve. A Használati Utasítás másolása vagy terjesztése egészében vagy részleteiben a Dedra Exim írásos engedélye nélkül tilos. A Dedra Exim fenntartja magának a szerkezeti-műszaki, valamint komplettálási változtatások előzetes bejelentés nélküli bevezetésének jogát. Ezek a változások nem szolgálhatnak alappjával a termék reklamációjának. A használati utasítás a weboldalon elérhető www.dedra.pl.
- RO** Toate drepturile rezervate. Această redactare este protejată prin legea dreptului de autor. Este interzisă copierea, reproducerea în orice fel sau multiplicarea și distribuirea parțială sau în totalitate a Manualului de utilizare fără permisiunea firmei Dedra Exim. Firma Dedra Exim își rezervă dreptul de a face modificări tehnice și constructive sau de completare a dispozitivului fără o notificare prealabilă. Aceste modificări nu pot constitui temel pentru reclamarea produsului. Instrucțiunea de deservire accesibilă pe pagina www.dedra.pl
- DE** Alle Rechte vorbehalten. Die vorliegende Bedienungsanleitung wird durch das Urheberrecht geschützt. Kein Teil dieser Bedienungsanleitung darf ohne schriftliche Einwilligung von Dedra Exim vervielfältigt oder verbreitet werden. Dedra Exim behält sich das Recht vor, Konstruktions- und technische Änderungen sowie Änderungen in der Zusammensetzung vorzunehmen, ohne vorher darüber zu informieren. Diese Änderungen können kein Grund zur Reklamation des Produkts bilden. Die Bedienungsanleitung ist auf der Internetseite www.dedra.pl zugänglich.

Kontakt / Kontaktai / Kontakts / Elérhetőség / Contact / Contacto / Contact / Contact / Kontakt
 Dedra Exim Sp. z o.o., ul. 3 Maja 8, 05-800 Pruszków
 Tel. +48 22 73 83 777 wew. 129, 165, fax +48 22 73 83 779
 serwis@dedra.com.pl www.dedra.pl





A



B

Opis Piktogramów/ Popis Piktogramů/ Opis Piktogramov/ Piktogramų Aprašymas/ Piktogrammu Apraksts/ Piktogramok Magyarázata/ Descrierea Pictogramelor/ Verwendete Piktogramme



Nakaz: przeczytaj instrukcję obsługi / Příklad: přečtete návod k obsluze / Prikaz: oboznámte sa s užívateľskou príručkou / Privaloma: perskaitykite aptamavimo instrukciją / Norādījums: rūpīgi iepazīstieties ar lietotāja rokasgrāmatā sniegto informāciju / Utasítás: olvassa el az útmutatót / Obiligatoriu: citiți manualul de utilizare / Gebot: die Bedienungsanleitung lesen



Pojemność zbiornika / Objem nádoby / Objem nádoby / Bako talpa / Neigiamas slėgis talpoje / Tvertnes tilpums / A tartály úrtartalma / Volumul recipientului / Behältervolumen



Podciśnienie w zbiorniku / Podtlak v nádobě / Podtlak v nádobe / Vakuums tvertnē/ Tartály kisnyomás / Subpresiune în recipient / Unterdruck im behälter



Spis treści

1. Zdjęcia i rysunki
2. Opis urządzenia
3. Przeznaczenie urządzenia
4. Ograniczenia użycia
5. Dane techniczne
6. Przygotowanie do pracy
7. Włączanie urządzenia
8. Użytkowanie urządzenia
9. Biezące czynności obsługowe
10. Części zamienne i akcesoria
11. Samodzielne usuwanie usterek
12. Kompletacja urządzenia
13. Wykaz części do rysunku złożeniowego
14. Informacja dla użytkowników o pozbywaniu się urządzeń elektrycznych i elektronicznych
15. Karta gwarancyjna

Ogólne warunki bezpieczeństwa zostały dołączone jako oddzielna broszura. Deklaracja zgodności znajduje się w siedzibie Dedra Exim Sp. z o.o.

OSTRZEŻENIE. Przeczytać wszystkie ostrzeżenia oznaczone symbolem wykrzyknika i wszystkie instrukcje.

Nieprzestrzeżenie podanych niżej ostrzeżeń i wskazówek dotyczących bezpieczeństwa może być przyczyną porażenia prądem elektrycznym, pożaru lub poważnych obrażeń. Należy zachować wszystkie ostrzeżenia i instrukcje do przyszłego użytku.

UWAGA Urządzenie z linii SAS+ALL zostało zaprojektowane do pracy tylko z ładowarkami i akumulatorami linii SAS+ALL.

Akumulator Li-Ion i ładowarka nie stanowią wyposażenia zakupionego urządzenia i należy nabyć je oddzielnie. Stosowanie akumulatorów i ładowarek innych niż dedykowanych do urządzenia jest zabronione.

2. Opis urządzenia

Rys. A. 1. Włącznik, 2. Gniazdo akumulatora, 3. Przyłącze węża elastycznego, 4. Klamry zabezpieczające

3. Przeznaczenie urządzenia

Odkurzacze bezworkowy, przeznaczony jest do odkurzania na sucho lub mokro (do ściągania wody). Urządzenie może też służyć jako dmuchawa, po podłączeniu węża elastycznego do wylotu powietrza z tyłu urządzenia. Dopuszcza się wykorzystanie urządzenia w pracach remontowo-budowlanych, warsztatach naprawczych, w pracach amatorskich przy równoczesnym przestrzeganiu warunków użytkowania i dopuszczalnych warunków pracy, zawartych w instrukcji obsługi.

4. Ograniczenia użycia

UWAGA Urządzenie może być użytkowane tylko zgodnie z zamieszczonymi poniżej "Dopuszczalnymi warunkami pracy"

Odkurzacze nie może być stosowany do odciągu urobku podczas pracy przy szlifowaniu (drewna, tworzyw sztucznych, metali, powierzchni gipsowych, materiałów budowlanych itp.). Odkurzacze nie może pełnić funkcji pompy.

UWAGA Samowolne zmiany w budowie mechanicznej i elektrycznej, wszelkie modyfikacje, czynności obsługowe nieopisane w Instrukcji obsługi będą traktowane za bezprawne i powodują natychmiastową utratę Praw Gwarancyjnych, a deklaracja zgodności straci swoją ważność. Użytkowanie urządzenia niezgodne z przeznaczeniem lub Instrukcją Obsługi spowoduje natychmiastową utratę Praw Gwarancyjnych.

DOPUSZCZALNE WARUNKI PRACY

Stosować tylko wewnątrz pomieszczeń. Zakres temperatur ładowania akumulatorów 10 - 30°C. Nie wystawiać na temperaturę pow. 45°C. Chronić przed wilgocią i opadami atmosferycznymi

5. Dane techniczne

Model urządzenia	DED7175
Napięcie pracy [V]	18 d.c.
Podciśnienie [kPa]	16
Pojemność zbiornika [l]	15
Masa [kg]	3,3

6. Przygotowanie do pracy

UWAGA Urządzenie stanowi część linii SAS+ALL, dlatego, aby z niego skorzystać, należy skompletować zestaw, składający się z urządzenia, akumulatora i ładowarki. Stosowanie innych akumulatorów i ładowarek jest zabronione.

UWAGA Opisane niżej czynności przygotowawcze należy wykonywać przy odłączonym źródle zasilania.

Praca na sucho:

Odpiąć klamry zabezpieczające (Rys. A, 4), ze zbiornika wyjąć wszystkie elementy. Filtr gąbkowy odłożyć w bezpieczne miejsce. Na kosz pływak (rys. B, 14) założyć filtr typu HEPA. Odkurzacze zamknąć, zapinając klamry. Założyć wąż elastyczny, wkładając go do przyłącza (Rys. A, 3) i zablokować, przekręcając w prawo. Zależnie od potrzeb użyć rury składanej i odpowiednich końcówek. Do gniazda akumulatora (Rys. A, 2) włożyć akumulator z linii SAS+ALL. Urządzenie jest gotowe do pracy.

Praca na mokro:

Wyczyścić zbiornik na urobek, następnie postępować tak samo, jak przy przygotowaniu do pracy na sucho. Usunąć filtr typu HEPA użyj filtra gąbkowego.

Przedmuchi:

Wyczyścić zbiornik na urobek, następnie postępować tak samo, jak przy przygotowaniu do pracy na sucho, tylko wąż elastyczny podłączyć do gniazda z tyłu obudowy odkurzacza.

7. Włączanie urządzenia

UWAGA Urządzenie zasilane jest z akumulatora o napięciu 18V.

Naładowany akumulator wsuwamy w prowadnicę, aż zadziała zatrzaśk uchwytu. Urządzenie jest gotowe do pracy. Włączyć urządzenie włącznikiem (Rys. A, 1).

8. Użytkowanie urządzenia

Trzymając za końcówkę węża elastycznego lub wybrane akcesorium, odkurzać wybrane powierzchnie, unikając blokowania przepływu powietrza (zatkania końcówki roboczej). Unikać nadmiernego skręcania i zginania węża elastycznego. Dopasowywać końcówkę roboczą do czyszczonej powierzchni. W celu poprawy komfortu pracy stosować dołączone do urządzenia przedłużkę.

9. Biezące czynności obsługowe

Konserwacja i czyszczenie odkurzacza

Regularnie oczyszczać całe urządzenie, szczególną uwagę poświęcając na oczyszczenie otworów wentylacyjnych urządzenia.

Po każdym użyciu należy opróżnić zbiornik odkurzacza, oczyścić go i dokładnie osuszyć (jeśli był używany do pracy na mokro). Filtr typu HEPA zdjąć i oczyścić. W tym celu użyć delikatnej, miękkiej szczotki, którą należy wstępnie oczyścić filtr typu HEPA. Następnie umyć go pod bieżącą, zimną wodą (opłukać, nie używać detergentów, rozpuszczalników itp.). Filtr gąbkowy wytrzeć, następnie opłukać pod bieżącą, zimną wodą. Przed kolejnym użyciem filtry (zarówno typu HEPA, jak i gąbkowy) muszą zostać dokładnie osuszone. Filtry suszyć w temperaturze pokojowej.

UWAGA Miejsce przechowywania urządzenia powinno być niedostępne dla dzieci.

W razie konieczności wysyłki urządzenia do serwisu celem dokonania naprawy, należy zabezpieczyć je przed przypadkowym uszkodzeniem mechanicznym oraz wysunąć baterie z gniazda ładowarki.

UWAGA Nigdy nie należy prowadzić prac konserwacyjnych urządzenia podłączonego do źródła zasilania.

Przed przystąpieniem do czynności konserwacyjnych akumulator wysunąć z gniazda urządzenia.

Konserwacja urządzenia polega na utrzymaniu w należytej czystości wszystkich jego elementów niezbędnych do normalnej pracy. Do czyszczenia nie wolno stosować żadnych rozpuszczalników gdyż może to spowodować nieodwracalne zniszczenie obudowy i innych elementów wykonanych z tworzywa sztucznego.

Konserwacja akumulatora

Unikać ładowania akumulatora bezpośrednio po intensywnym użytkowaniu. Ze względu na charakterystykę akumulatora nie należy przechowywać go kompletnie rozładowanego, ponieważ może się wtedy rozładować poniżej poziomu krytycznego i ulec trwałemu uszkodzeniu.

Akumulatora nie wolno czyścić wodą gdyż może to spowodować zwarcie wewnętrzne prowadzące do trwałego uszkodzenia.

Akumulator nieużywany należy przechowywać więc częściowo naładowany (do ok. 40%). Doładowywać akumulator zanim się całkowicie rozładuje. Baterie przechowywać w temperaturach 10-30°C. Przechowywany w niskich temperaturach szybciej traci pojemność.

Ładowanie akumulatora opisane jest w instrukcji do akumulatora i ładowarki z linii SAS+ALL.

Sposób demontażu akumulatora

W celu demontażu akumulatora, należy wcisnąć przycisk zwalniający znajdujący się w przedniej części baterii. Wsunąć akumulator z gniazda. W celu zamontowania akumulatora, należy wsunąć akumulator w gniazdo, a następnie docisnąć aż do zadziałania zatrzaśku uchwytu.

10. Części zamienne i akcesoria

Zalecane akcesoria

Urządzenie z linii SAS+ALL można wyposażać w każdy akumulator i ładowarkę z linii SAS+ALL.

W celu zakupu części zamiennych i akcesoriów należy skontaktować się z serwisem Dedra Exim. Dane kontaktowe znajdują się na 1. stronie instrukcji.

Przy zamawianiu części zamiennych prosimy podać numer partii umieszczonej na tabliczce znamionowej oraz numer części z rysunku złożeniowego.

W okresie gwarancyjnym naprawy dokonywane są na zasadach podanych w karcie gwarancyjnej. Reklamowany produkt prosimy przekazać do naprawy w miejscu zakupu (sprzedawca zobowiązany jest przyjąć reklamowany produkt),

przesłać do serwisu centralnego Dedra Exim lub przesłać do serwisu najbliższego względem miejsca zamieszkania (lista serwisów na stronie www.dedra.pl). Prosimy uprzejmie dołączyć wypełnioną kartę gwarancyjną. Po okresie gwarancyjnym naprawy wykonuje serwis centralny. Uszkodzony produkt należy przesłać do serwisu (koszty wysyłki pokrywa użytkownik).

11. Samodzielne usuwanie usterek

UWAGA Przed przystąpieniem do samodzielnego usuwania usterek należy odłączyć urządzenie od zasilania.

PROBLEM	PRZYCZYNA	ROZWIĄZANIE
Odkurzacz nie działa	Uszkodzony włącznik Rozładowany akumulator Źle zamontowany akumulator	Przekazać urządzenie do serwisu Naładować akumulator Zamocować poprawnie
Odkurzacz działa z trudem	Rozładowany akumulator	Naładować prawidłowo akumulator
Silnik przegrzewa się	Zapchane otwory wentylacyjne	Oczyścić otwory

12. Komplektacja urządzenia, uwagi końcowe

Kompletacja: 1. Odkurzacz – 1 szt. 2. Szczotka płaska – 1 szt. 3 – dysza mała – 1 szt. 4. Przewód 1,5m – 1 szt. 5. Rura plastikowa – 2 szt. 6 – Filtr gąbkowy – 1 szt. 7 – Filtr typu HEPA – 1 szt.

13. Wykaz części do rysunku złożeniowego

LP	Nazwa części	LP	Nazwa części
1	Uchwyt transportowy	23	Uszczelka wlotu powietrza
2	Włącznik	24	Uszczelka
3	Pokrywa baterii	25	Wlot powietrza
4	Oslona górna	26	Podstawa
5	Przewód	27	Koło jezdne
6	Śruba	28	Śruba
8	Śruba	29	Śruba
9	Wspornik akumulatora	30	Uszczelka
10	Dolna osłona silnika	31	Silnik
11	Uszczelka	32	Uszczelka
12	Gniazdo kulki bezpieczeństwa	33	Obudowa silnika
13	Kulka blokująca	34	Złącze wlotu powietrza
14	Kosz pływaka	35	Wąż
15	Filtr typu HEPA	40	Rura plastikowa
16	Zatrzaski	41	Reduktor hałasu
17	Zatrzaski	42	Reduktor hałasu
18	Zatrzaski	43	Reduktor hałasu
19	Śruba	44	Szczotka wąska
20	Zbiornik	45	Szczotka okrągła
21	Śruba	46	Szczotka płaska
22	Wylot		

14. Informacja dla użytkowników o pozbywaniu się urządzeń elektrycznych i elektronicznych

(dotyczy gospodarstw domowych)



Przedstawiony symbol umieszczony na produktach lub dołączonej do nich dokumentacji informuje, że niesprawnych urządzeń elektrycznych lub elektronicznych nie można wyrzucać razem z odpadami bytowymi. Prawidłowe postępowanie w razie konieczności utylizacji, powtórnego użycia lub odzysku podzespołów polega na przekazaniu urządzenia do wyspecjalizowanego punktu zbiórki, gdzie będzie przyjęte bezpłatnie. Informacji o lokalizacji miejsc zbiórki zużytego sprzętu udzielają władze lokalne np. na swoich stronach internetowych.

Prawidłowa utylizacja urządzenia umożliwia zachowanie cennych zasobów i uniknięcie negatywnego wpływu na zdrowie i środowisko, które może być zagrożone przez nieodpowiednie postępowanie z odpadami.

Nieprawidłowa utylizacja odpadów zagrożona jest karami przewidzianymi w odpowiednich przepisach lokalnych.

Użytkownicy w krajach Unii Europejskiej

W razie konieczności pozbycia się urządzeń elektrycznych lub elektronicznych, prosimy skontaktować się z najbliższym punktem sprzedaży lub z dostawcą, którzy udzielą dodatkowych informacji.

Pozbywanie się odpadów w krajach poza Unią Europejską

Taki symbol dotyczy tylko krajów Unii Europejskiej.

W razie potrzeby pozbycia się niniejszego produktu prosimy skontaktować się z lokalnymi władzami lub ze sprzedawcą celem uzyskania informacji o prawidłowym sposobie postępowania.

Karta gwarancyjna

na

Odkurzacz akumulatorowy

Nr katalogowy: DED7175 nr partii:

(zwane dalej Produktem)

Data zakupu Produktu:

Pieczęć sprzedawcy

Data i podpis sprzedawcy:

Oświadczenie Użytkownika:

Potwierdzam, że zostałem poinformowany o warunkach gwarancji oraz skutkach nieprzebrzegania wytycznych zawartych w Instrukcji obsługi i karcie gwarancyjnej. Warunki niniejszej gwarancji są mi znane, co potwierdzam własnoręcznym podpisem:

.....

Data i miejsce

.....

Podpis Użytkownika

I. Odpowiedzialność za Produkt:

1. Gwarant – Dedra Exim Sp. z o.o. z siedzibą w Pruszkowie, adres: ul. 3 Maja 8, 05-800 Pruszków, KRS 0000062517, Sąd Rejonowy dla m.st. Warszawy w Warszawie, XIV Wydział Gospodarczy Krajowego Rejestru Sądowego, NIP 527-020-49-33, kapitał zakładowy: 100 980.00 zł.

2. Na warunkach określonych w niniejszej karcie gwarancyjnej Gwarant udziela gwarancji na Produkt, pochodzący z dystrybucji Gwaranta.

3. Odpowiedzialność z tytułu gwarancji obejmuje tylko wady powstałe z przyczyn tkwiących w Produkcie w momencie jego wydania Użytkownikowi.

4. Z tytułu gwarancji Użytkownik, uzyskuje prawo do bezpłatnej naprawy Produktu, o ile wada ujawniła się w okresie gwarancji. Sposób naprawy Produktu (metoda wykonania naprawy) zależy od decyzji Gwaranta. W przypadku stwierdzenia przez Gwaranta braku możliwości naprawy Gwarant zastrzega sobie prawo wymiany wadliwego elementu albo całego Produktu na wolny od wad, obniżenia ceny Produktu lub odstąpienia od umowy.

5. W stosunku do Użytkownika, który nie jest konsumentem w rozumieniu ustawy z dnia 23 kwietnia 1964r. Kodeks cywilny, odpowiedzialność odszkodowawcza Gwaranta za szkody wynikające z niniejszej gwarancji i/lub w związku z jej zawarciem i wykonywaniem, bez względu na tytuł prawny, jest ograniczona maksymalnie do wysokości wartości wadliwego Produktu.

II. Okres gwarancji:

Elementy Produktu	Czas trwania ochrony gwarancyjnej
Odkurzacz akumulatorowy 18V	24 miesiące, licząc od daty zakupu Produktu uwidocznionej w niniejszej karcie gwarancyjnej
Szczotka płaska, dysza mała, przewód 1,5m, rura plastikowa, filtr gąbkowy, filtr typu HEPA	Nieobjęte gwarancją

III. Warunki skorzystania z gwarancji:

1. Przedstawienie przez Użytkownika wypełnionej karty gwarancyjnej Produktu oraz uprawdopodobnienie przez Użytkownika okoliczności zakupu Produktu, np. poprzez przedstawienie paragonu, faktury, itd. W celu sprawnego przeprowadzenia reklamacji zaleca się aby Użytkownik przekazał wraz z Produktem do reklamacji wszystkie elementy określone w „Kompletacji urządzenia” zawartej w Instrukcji obsługi.

2. Stosowanie się przez Użytkownika do zaleceń zawartych w Instrukcji obsługi i karcie gwarancyjnej.

3. Gwarancja obejmuje tylko obszar Rzeczypospolitej Polskiej i UE.

4. Gwarancja nie obejmuje wad Produktu powstałych w szczególności na skutek:

a. Nieprzebrzegania przez Użytkownika warunków określonych w Instrukcji obsługi, w szczególności w zakresie prawidłowej eksploatacji, konserwacji i czyszczenia;

b. Zastosowania przez Użytkownika środków czyszczących lub konserwujących niezgodnych z Instrukcją obsługi;

c. Nieodpowiedniego przechowywania i transportu Produktu przez Użytkownika;

d. Samowolnych zmian i/lub przeróbek Produktu przez Użytkownika, które nie były uzgodnione z Gwarantem;

e. Zastosowania przez Użytkownika w Produkcie materiałów eksploatacyjnych niezgodnych z Instrukcją obsługi.

f. Użytkownik, który nie jest konsumentem w rozumieniu ustawy z dnia 23 kwietnia 1964r. Kodeks cywilny, traci gwarancję na Produkt, w którym:

g. numery seryjne, oznaczenia dat i tabliczki znamionowe zostały usunięte, zmienione lub uszkodzone przez Użytkownika;

h. plomby zostały uszkodzone przez Użytkownika lub noszą ślady manipulacji Użytkownika.

5. Uwaga! Czynnici związane z codzienną obsługą Produktu, wynikające m.in. z Instrukcji obsługi Użytkownik wykonuje we własnym zakresie i na swój koszt.

IV. Procedura reklamacyjna:

1. W przypadku stwierdzenia nieprawidłowej pracy Produktu, przed dokonaniem zgłoszenia reklamacyjnego należy upewnić się czy wszystkie czynności określone w szczególności w Instrukcji obsługi zostały wykonane w sposób prawidłowy.

2. Zgłoszenie reklamacji zaleca się dokonać niezwłocznie, najlepiej w terminie 7 dni od daty zauważenia wady Produktu. Użytkownik, który nie jest konsumentem w rozumieniu ustawy z dnia 23 kwietnia 1964r. Kodeks cywilny traci uprawnienia wynikające z niniejszej gwarancji w przypadku niezgłoszenia reklamacji w terminie 7 dni.

3. Zgłoszenie reklamacji można dokonać m.in. w punkcie zakupu Produktu, w serwisie gwarancyjnym lub pisemnie na adres: Dedra Exim Sp. z o.o., ul. 3 Maja 8, 05-800 Pruszków.

4. Użytkownik może złożyć reklamację przy wykorzystaniu formularza dostępnego na stronie internetowej www.dedra.pl. („Formularz zgłoszenia reklamacji z tytułu gwarancji”).


5. Adresy serwisów gwarancyjnych dla poszczególnych krajów dostępne są na stronie www.dedra.pl. W przypadku braku serwisu gwarancyjnego dla danego kraju zgłoszenia reklamacyjne z tytułu gwarancji zaleca się kierować na adres: Dedra Exim Sp. z o.o. ul. 3 Maja 8, 05-800 Pruszków (Polska).
6. Mając na uwadze bezpieczeństwo Użytkownika zakazuje się korzystania z wadliwego Produktu.
7. Uwaga! Korzystanie z wadliwego Produktu jest niebezpieczne dla zdrowia i życia Użytkownika.
8. Wykonanie obowiązków wynikających z gwarancji nastąpi w terminie 14 dni roboczych, licząc od dnia dostarczenia reklamowanego Produktu przez Użytkownika.
9. Przed dostarczeniem wadliwego Produktu do reklamacji zaleca się jego oczyszczenie. Reklamowany Produkt zaleca się dokładnie zabezpieczyć przed uszkodzeniami w transporcie (zaleca się dostarczyć reklamowany Produkt w oryginalnym opakowaniu).
10. Okres gwarancji ulega przedłużeniu o czas, w ciągu którego wskutek wady Produktu objętego gwarancją Użytkownik nie mógł z niego korzystać. Gwarancja nie wyłącza, nie ogranicza, ani nie zawiesza uprawnień Użytkownika wynikających z przepisów o rękojmi za wady rzeczy sprzedanej.

CZ

Obsah

1. Fotografie a nákresy
2. Popis zařízení
3. Určení zařízení
4. Omezení použití
5. Technické údaje
6. Příprava k práci
7. Zapnutí zařízení
8. Používání zařízení
9. Běžné servisní činnosti
10. Náhradní díly a příslušenství
11. Svépomocné odstraňování poruch
12. Kompletace zařízení
13. Informace pro uživatele o likvidaci elektrických a elektronických zařízení
14. Záruční list

Všeobecné bezpečnostní podmínky byly přiloženy jako samostatná příručka. Prohlášení o shodě se nachází v sídle Dedra Exim Sp. z o.o.

VAROVÁNÍ. Přečtěte si všechna upozornění označená  symbolem a všechny pokyny.

Nedodržení níže uvedených upozornění a bezpečnostních pokynů může vést k úrazu elektrickým proudem, požáru nebo vážným zraněním.

Uložte všechna upozornění a pokyny pro pozdější použití.

POZOR Zařízení řady SAS+ALL bylo navrženo k použití pouze s nabíječkami a akumulátory řady SAS+ALL.

Akumulátor Li-Ion a nabíječka nejsou součástí zakoupeného zařízení a je třeba je zakoupit zvlášť. Používání akumulátorů a nabíječek jiných než doporučených pro zařízení bude mít za následek ztrátu záručních nároků.

2. Popis zařízení

Obr. A. 1. Spínač, 2. Zásuvka baterie, 3. Přípojka flexibilní hadice, 4. Zajišťovací přezky

3. Určení zařízení

Bezšáčkový vysavač je určen pro vysávání nasucho nebo namokro (pro odsávání vody). Zařízení může také sloužit jako dmýchadlo po připojení flexibilní hadice k výstupu vzduchu na zadní straně zařízení.

Zařízení můžete používat při renovačních a stavebních pracích, v opravárenských dílnách, pro hobby práce se současným dodržením podmínek použití a přípustných provozních podmínek uvedených v návodu k obsluze.

4. Omezení použití

POZOR Zařízení může být používáno pouze v souladu s níže uvedenými "Přípustnými provozními podmínkami".

Vysavač nepoužívejte pro odsávání odpadu při broušení (dřevo, plasty, kovy, sádrové povrchy, stavební materiály atd.). Vysavač nepoužívejte jako čerpadlo.

POZOR Samovolné změny v mechanické a elektrické stavbě, veškeré úpravy, obslužné činnosti nepopisné v návodu k obsluze budou vnímány jako právně neopodstatněné a způsobí okamžitou ztrátu záručních práv a prohlášení o shodě ztratí platnost. Používání, které budou v rozporu s určením nebo v rozporu s návodem k obsluze způsobí okamžitou ztrátu záručních práv.

PŘÍPUSTNÉ PROVOZNÍ PODMÍNKY

Používejte pouze v uzavřených prostorách. Teplotní rozsah nabíjení akumulátorů 10–30 °C. Nevystavujte teplotě vzduchu nad 45 °C. Chraňte proti vlhkosti a atmosférickým srážkám.

5. Technické údaje

Model zařízení	DED7175
Provozní napětí [V]	18 d.c.
Podtlak [kPa]	16
Objem zásobníku [l]	15
Hmotnost [kg]	3,3

6. Příprava k práci

POZOR Zařízení je součástí řady SAS+ALL, pokud jej chcete používat, zkompletujte sadu skládající se ze zařízení, akumulátoru a nabíječky.

POZOR Níže popsané přípravné činnosti provádějte při odpojení zdroji napájení.

Práce nasucho:

Odepněte zajišťovací přezky (obr. A, 4), ze zásobníku vytáhněte všechny součásti: houbový filtr dejte stranou. Na plovákový koš (obr. B, 14) nasadte HEPA filtr. Vysavač zavřete zapnutím přezek. Nasadte flexibilní hadici zasunutím do přípojky (obr. A, 3) a zajistěte ji otočením vpravo. Bude-li třeba, použijte teleskopickou trubku a vhodné hubice. Do zásuvky na baterii (obr. A, 2) vložte baterii řady SAS+ALL. Zařízení je připraveno k práci.

Práce namokro:

Vyčistěte zásobník na odpad, pak postupujte stejným způsobem jako při přípravě pro práci nasucho. Vytáhněte HEPA filtr a použijte houbový filtr.

Profukování:

Vyčistěte zásobník na odpad a pak postupujte stejným způsobem jako při přípravě pro práci nasucho, pouze flexibilní hadici připojte do hrdla na zadní straně krytu.

7. Zapnutí zařízení

POZOR Zařízení je napájeno z baterie s napětím 18V.

Nabitou baterii zasuněte do vodítka tak, aby se aktivovala západka na rukojeti. Zařízení je připraveno k práci. Zapněte zařízení pomocí přepínače (obr. A, 1).

8. Používání zařízení

Držte konec ohebné hadice nebo vybraného příslušenství, vysávejte zvolený povrch, aniž byste blokovali průtok vzduchu (ucpání hubice). Vyvarujte se nadměrnému zkroucení a ohýbání flexibilní hadice. Přizpůsobte hubici čištěnému povrchu. Chcete-li zlepšit pohodlí práce, použijte nástavec připojený k zařízení.

9. Běžné servisní činnosti

Údržba a čištění vysavače

Pravidelně čistěte celé zařízení, zvláštní pozornost věnujte vyčištění větracích otvorů zařízení.

Po každém použití vyprázdněte zásobník vysavače, vyčistěte jej a důkladně osušte (pokud se používá pro práci namokro). HEPA filtr vyjměte a vyčistěte. K tomu použijte jemný, měkký kartáč, kterým předběžně vyčistěte HEPA filtr. Pak jej umyjte pod tekoucí studenou vodou (opláchněte, nepoužívejte čisticí prostředky, rozpouštědla atd.). Houbový filtr vyklepejte a opláchněte pod tekoucí studenou vodou.

Před dalším použitím musí být filtry (HEPA a houbový) důkladně vysušeny. Filtry sušte při pokojové teplotě.

POZOR Místo pro úschovu zařízení musí být mimo dosah dětí.

Pokud budete muset zaslat zařízení do servisu k opravě, chraňte jej proti náhodnému mechanickému poškození a vysuňte baterii ze zásuvky nabíječky.

POZOR Nikdy neprovádějte údržbu zařízení připojeného k napájení.

Před zahájením údržbových prací vysuňte baterii ze zásuvky zařízení.

Údržba zařízení spočívá v náležitém udržování čistoty všech jeho součástí nezbytných pro normální provoz. K čištění nepoužívejte žádná rozpouštědla, protože to může nenávratně poškodit kryt a jiné plastové součásti.

Údržba baterie

Nenabíjejte baterii přímo po intenzivním používání. Baterii vzhledem ke své charakteristice neskladujte úplně vybitou, protože se může vybit pod kritickou úroveň a trvale se poškodí.

Baterii nečistěte vodou, protože by mohla způsobit vnitřní zkrat a tímto trvalé poškození.

Nepoužívanou baterii uchovávejte částečně nabitou (asi na 40 %). Před úplným vybitím baterii nabíjete. Baterii uchovávejte při teplotě 10–30 °C. Uchovávaná při nízkých teplotách rychleji ztrácí kapacitu.

Nabíjení baterie je popsáno v návodu pro baterii a nabíječku řady SAS+ALL.

Způsob demontáže baterie

Chcete-li vytáhnout baterii, stiskněte uvolňovací tlačítko na přední straně baterie. Baterii vysuňte ze zásuvky. Pokud chcete vložit baterii, zasuněte ji do zásuvky a pak zatlačte, dokud se nezajistí západka rukojeti.

10. Náhradní díly a příslušenství

Zařízení řady SAS+ALL můžete vybavit každou baterií a nabíječkou řady SAS+ALL.

Pro nákup náhradních dílů a příslušenství kontaktujte servis Dedra Exim. Kontaktní údaje jsou uvedeny na 1. straně návodu.

Při objednávání náhradních dílů uveďte číslo šarže na typovém štítku, stejně jako číslo dílu z montážního výkresu.

Během záruční doby se opravy provádějí za podmínek uvedených v záruční listině. Reklamovaný produkt, prosím, předejte k opravě na místě pořízení (prodávající povinen přijmout reklamované zboží), pošlete na servisní středisko nejbližší k místu bydliště (seznam služeb na internetových stránkách www.dedra.pl), nebo zašlete do centrálního servisu Dedra Exim. Přiložte prosím vyplněnou záruční listinu. Po záruční době opravy provádí centrální servis.

Poškozené zboží musí být odesláno do servisního střediska (náklady na dopravu platí uživatel).

11. Samostatné odstranění závad

POZOR Před zahájením odstraňování závad odpojte nástroj od napájení.

Problém	Příčina	Řešení
Vysavač nefunguje	Poškozený spínač	Zařízení odevzdejte k opravě
	Vybitá baterie	Nabijte baterii
	Nesprávně vložená baterie	Připojte správně
Vysavač se obtížně rozbíhá	Vybitá baterie	Nabijte správně baterii
Motor se přehřívá	Ucpané větrací otvory	Vyčistěte otvory

12. Kompletace zařízení, závěrečné poznámky

1. Vysavač – 1 ks 2. Ploché kartáče – 1 ks 3 – Malá hubice – 1 ks 4. Kabel 1,5 m – 1 ks 5. Plastová trubka – 2 ks 6 – Houbový filtr – 1 ks 7 – HEPA filtr – 1 ks

13. Informace pro uživatele o likvidaci elektrických a elektronických zařízení (týká se domácností)



Prezentovaný symbol umístěný na výrobcích nebo k nim přiložená dokumentace informuje, že odpadní elektrická a elektronická zařízení nelze likvidovat společně s komunálním odpadem. Správný postup v případě likvidace, zpětného využití nebo recyklace komponentů spočívá v předání zařízení do specializovaného odběrného bodu, kde bude přijato bezplatně. Informace o místech odběru odpadního zařízení poskytují místní úřady, např. na svých internetových stránkách.

Správnou likvidaci zařízení chráníme cenné zdroje a eliminujeme negativní vliv na zdraví a životní prostředí, které může být ohroženo nesprávným nakládáním s odpady.

Nesprávná likvidace odpadů může být trestána uložením pokuty podle příslušných místních předpisů.

Uživatelé v zemích Evropské unie

V případě nutnosti likvidace elektrických a elektronických zařízení kontaktujte nejbližší prodejní místo nebo dodavatele, kteří Vám poskytnou doplňkové informace.

Likvidace odpadů mimo Evropskou unii

Tento symbol se týká pouze zemí Evropské unie.

V případě potřeby likvidace tohoto výrobku se obraťte na místní úřady nebo prodejce za účelem získání informací o správném způsobu likvidace.

Záruční list pro

Katalogové číslo: DED7175 Sériové číslo:.....

(dále jen výrobek)

Datum zakoupení výrobku:

Razítko prodávajícího.....

Datum a podpis prodávajícího:

Prohlášení uživatele:

Potvrdzují, že jsem byl seznámen se záručními podmínkami a důsledky nedodržování pokynů uvedených v návodu k obsluze a záručním listu. Se záručními podmínkami souhlasím, což potvrzují vlastnoručním podpisem:

.....
datum a místo podpis uživatele

I. Odpovědnost za výrobek

1. Ručitel – DEDRA EXIM Sp. z o.o. se sídlem v Pruszkowie, adresa: ul. 3 Maja 8, 05-800 Pruszków, KRS 0000062517, Obvodní soud pro hl. město Varšavu ve Varšavě, XIV. Hospodářský odbor Celostátního soudního rejstříku, DIČ 527-020-49-33, Základní kapitál: 100 980,00 zł.

2. Podle podmínek stanovených v tomto záručním listu ručitel poskytuje záruku na výrobek, pocházející z distribuce ručitele.

3. Záruční odpovědnost za vady se týká pouze vad vzniklých z příčin tkvících ve výrobku v okamžiku jeho vydání uživateli.

4. Uživatel má nárok na bezplatnou záruční opravu výrobku, pokud vada byla zjištěna v záruční době. Provedení opravy výrobku (způsob opravy) závisí na rozhodnutí ručitele. Pokud ručitel nemůže provést opravu, vyhrazuje si právo na

výměnu vadné součásti nebo celého výrobku za bezvadný, snížení ceny výrobku nebo odstoupení od smlouvy.

5. Vůči uživateli, který není spotřebitelem ve smyslu zákona ze dne 23. dubna 1964 občanský zákoník, je odpovědnost Ručitele za škody vyplývající z této záruky a/nebo v souvislosti s jejím uzavřením a plněním, bez ohledu na právní titul, omezena maximálně do výše hodnoty vadného výrobku.

II. Záruční doba

Součásti výrobku, na které se vztahuje záruka	Doba trvání záruční ochrany
Akumulátorový vysavač 18V	24 měsíců, počítáno od data nákupu výrobku uvedeného v tomto záručním listu
Ploché kartáče, malá hubice, kabel 1,5 m, plastová trubka, houbový filtr, HEPA filtr	Součástí, na které se nevztahuje záruka

III. Podmínky uplatňování záruky

1. Przedstawienie przez Użytkownika wypełnionej karty gwarancyjnej Produktu

1. Předložení vyplněného záručního listu pro výrobek a doložení okolností nákupu výrobku, např. předložením paragonu, faktury atd. Pro správné vyřízení reklamace se doporučuje, abyste společně s výrobkem předali všechny součásti stanovené v kapitole „Kompletace“ výrobku uvedené v návodu k obsluze.

2. Dodržování pokynů uvedených v návodu k obsluze a záručním listu.

3. Záruka platí pouze na území Polska a EU.

4. Záruka se nevztahuje na vady výrobku vzniklé zejména v následku:

a. Nedodržování podmínek stanovených v návodu k obsluze, zejména v rozsahu správného provozování, údržby a čištění;

b. Používání čisticích nebo ošetrovacích prostředků v rozporu s návodem k obsluze;

c. Nevhodného skladování a přepravování výrobku;

d. Svěpomocných změn a/nebo úpravy výrobku, které nebyly dohodnuty s ručitelem;

e. Používání ve výrobku provozních materiálů v rozporu s návodem k obsluze.

5. Uživatel, který není spotřebitelem ve smyslu zákona ze dne 23. dubna 1964 občanský zákoník, ztratí záruku na výrobek, na kterém:

- odstraní, změní nebo poškodí sériová čísla, označení údajů a výkonové štítky;

- ucpávky byly poškozeny uživatelem nebo nesly stopy manipulace uživatele.

6. Upozornění! Činnosti spojené s každodenní obsluhou výrobku, vyplývající mj. z návodu k obsluze, provádí uživatel ve vlastní režii a na své náklady.

IV. Postup při reklamaci

1. V případě zjištění nesprávného provozu výrobku se před nahlášením reklamace ujistěte, že jste provedli správně všechny činnosti podrobně popsané v návodu k obsluze.

2. Reklamaci nahláste ihned, nejlépe do 7 dnů od data zjištění vady výrobku. Uživatel, který není spotřebitelem ve smyslu zákona ze dne 23. dubna 1964 občanský zákoník, ztratí nárok na uplatnění záruky v případě nenahlášení reklamace do 7 dnů.

3. Reklamaci můžete nahlásit mj. v místě zakoupení výrobku, v záručním servisu nebo písemně na adresu: DEDRA EXIM Sp. z o.o., ul. 3 Maja 8, 05-800 Pruszków.

4. Reklamaci můžete nahlásit prostřednictvím formuláře dostupného na stránkách www.dedra.pl. („Formulář pro nahlášení reklamace“).

5. Adresy záručních servisů v jednotlivých státech jsou dostupné na stránkách www.dedra.pl. Pokud v daném státě není uveden servis, reklamční formulář zašlete na adresu: DEDRA EXIM Sp. z o.o., ul. 3 Maja 8, 05-800 Pruszków (Polska).

6. Z bezpečnostních důvodů je zakázáno používat vadný výrobek.

7. Upozornění!!! Používání vadného výrobku ohrožuje zdraví a život uživatele.

8. Povinnosti vyplývající ze záruky budou splněny do 14 pracovních dnů, počítáno ode dne doručení reklamovaného výrobku.

9. Vadný výrobek před odevzdáním do servisu vyčistěte. Reklamovaný výrobek důkladně zabezpečte proti poškození při přepravě (doporučuje se předat reklamovaný výrobek v originálním obalu).

10. Záruční doba se prodlužuje o dobu, během níž uživatel z důvodu vady výrobku, na kterou se vztahuje záruka, nemohl výrobek používat.

Záruka nevylučuje, neomezuje ani nepozastavuje nároky uživatele vyplývající z ručení za vady prodané věci.

SK

Obsah

- Obrázky a výkresy
- Opis zariadenia
- Zamýšľané použitie zariadenia
- Obmedzenie používania
- Technické parametre
- Príprava na prácu/používanie
- Zapínanie zariadenia
- Používanie zariadenia
- Priebežné obslužné činnosti
- Náhradné diely a príslušenstvo
- Samostatné odstraňovanie porúch a problémov
- Diely zariadenia
- Informácia pre používateľov o likvidovaní elektrických a elektronických zariadení
- Záručný list

Všeobecné bezpečnostné podmienky sú pripojené ako osobitná brožúra.

Vyhlasenie o zhode sa nachadza v sídle Dedra Exim Sp. z o.o.

⚠ UPOZORNENIE. Prečítajte si všetky upozornenia označené symbolom a všetky pokyny.

Nedodržanie nasledujúcich bezpečnostných upozornení a bezpečnostných pokynov môže spôsobiť zásah elektrickým prúdom, požiar, alebo vážne poranenie.

Zachovajte všetky upozornenia a návod pre budúce použitie.

⚠ POZOR Zariadenie zo série SAS+ALL je navrhnuté a vyrobené na používanie iba s nabíjačkami a akumulátormi série SAS+ALL.

Li-Ion akumulátor a nabíjačka nie sú súčasťou súpravy kúpeného zariadenia, ale sa kupujú osobitne. V prípade použitia iných akumulátorov a nabíjačiek než tie, ktoré sú určené pre dané zariadenie, udelená záruka výrobcu prestáva platiť.

2. Opis zariadenia

Obr. A. 1. Zapínač, 2. Zásuvka akumulátora, 3. Prípojka flexibilnej hadice, 4. Zabezpečujúce klipsy.

3. Určenie zariadenia

Bezvrečkový vysávač je určený na vysávanie nasucho a namokro (na sťahovanie vody). Zariadenie sa tiež môže používať ako dýchadlo, po pripojení flexibilnej hadice k výstupu vzduchu, ktorý sa nachádza na zadnej strane zariadenia.

Zariadenie je určené na používanie pri rekonštrukčno-stavebných prácach, v dielňach a v servisoch, pri amatérskych prácach, pričom musia byť dodržané podmienky používania a príпустné prevádzkové podmienky, ktoré sú uvedené v používateľskej príručke.

4. Obmedzenia používania

⚠ POZOR Zariadenie sa môže používať iba v súlade s nižšími podmienkami uvedenými nižšie. „Prípustnými pracovnými podmienkami“.

Vysávač sa nesmie používať na odsávanie pilín, sutiň pri pílení, brúsení (dreva, plastov, kovov, sadrových povrchov, stavebných materiálov ap.). Vysávač sa nesmie používať ako čerpadlo.

⚠ POZOR Neoprávnené a samostatné zmeny v mechanickej a elektrickej konštrukcii, všetky úpravy, činnosti údržby, ktoré nie sú opísané v návode na obsluhu, budú považované za nezákonné a spôsobia okamžitú stratu záručných práv a vyhlásenie o zhode už nebude platné.

Použitie v rozpore s účelom, alebo v nezhodne s návodom na použitie, bude mať za následok okamžitú stratu záručných práv.

PRÍPUSTNÉ PREVÁDZKOVÉ PODMIENKY

Používajte iba vo vnútri, v interiéri. Rozsah teploty nabíjania akumulátorov do +10 do +30 °C. Nevystavujte na pôsobenie teploty nad 45 °C. Chráňte pred vlhkosťou a pred zrážkami

5. Technické parametre

Model zariadenia	DED7175
Pracovné napätie [V]	18 d.c.
Podtlak [kPa]	16
Objem nádoby [L]	15
Hmotnosť [kg]	3,3

6. Príprava na prácu

⚠ POZOR Zariadenie patrí do série výrobkov SAS+ALL, preto, aby ste ho mohli používať, musíte doplniť súpravu (komplet), ktorá sa skladá zo zariadenia, akumulátora a nabíjačky. Používanie iných akumulátorov a nabíjačiek je zakázané.

⚠ POZOR Nižšie opísané prípravné činnosti vykonávajte iba vtedy, keď je zariadenie odpojené od napájania.

Práca nasucho:

Odpnite zabezpečovacie klipsy (obr. A, 4), z nádoby vyberte všetky prvky. Špongiový filter odložte na bezpečné miesto. Na kôš plaváka (obr. B, 14) založte filter typu HEPA. Vysávač zatvorte, zapnite klipsy. Pripojte flexibilnú hadicu, vložte ju do prípojky (obr. A, 3) a zablokujte pretáčením doprava. Podľa potreby použite skladanú trubicu a vhodnú koncovku. Do zásuvky akumulátora (obr. A, 2) zasuňte akumulátor zo série SAS+ALL. Zariadenie je pripravené na použitie.

Práca namokro:

Vyčistite nádobu na nečistoty, následne postupujte tak isto, ako pri príprave na prácu nasucho. Odstráňte filter typu HEPA a použite špongiový filter.

Prefukovanie:

Vyčistite nádobu na nečistoty, následne postupujte rovnako, ako pri príprave na prácu nasucho, avšak elastickú hadicu pripojte do výstupného otvoru, ktorý sa nachádza na zadnej strane vysávača.

7. Zapínanie zariadenia

⚠ POZOR Zariadenie je napájané z akumulátora s napätím 18 V.

Nabitý akumulátor vsuňte do vodidla, až kým sa akumulátor nezablokuje (počet charakteristický zvuk). Zariadenie je pripravené na použitie. Zariadenie spustíte stlačením zapínača (obr. A, 1).

8. Používanie zariadenia

Držiak koncovku flexibilnej hadice alebo zvoleného nadstavca, vysávajte povrch, pričom dávajte pozor, aby sa nezablokoval prietok vzduchu (neupchala sa pracovná koncovka). Zabráňte nadmernému ohýbaniu a stláčaniu flexibilnej hadice. Pracovnú koncovku zvolte príslušne podľa čisteného povrchu. Na zlepšenie pracovného komfortu používajte predžiovací prvok pripojený k zariadeniu.

9. Priebežné obslužné činnosti

Údržba a čistenie vysávača

Pravidelne čistite celé zariadenie, avšak predovšetkým dbajte o čistenie ventilačných otvorov zariadenia.

Po každom použití vyprázdňte nádobu vysávača, vyčistite ju a dôkladne vysušte (ak ste zariadenie používali na prácu namokro). Zložte a vyčistite filter typu HEPA. Použite na to jemnú mäkkú kefku, ktorou vstupne očistíte filter typ HEPA. Potom filter umyte pod tečúcou studenou vodou (opláchnite, nepoužívajte čistiace prostriedky, rozpúšťadlá ap.). Špongiový filter vytrepte, následne opláchnite v studenej tečúcej vode. Filtre (typu HEPA aj špongiový) musia byť pred opätovným použitím úplne vysušené. Filtre sušte pri izbovej teplote.

⚠ POZOR Zariadenie musí byť skladované na mieste mimo dosahu detí.

Ak musíte zariadenie poslať do servisu, napr. kvôli vykonaniu opravy, zabezpečte ho pred prípadným mechanickým poškodením počas prepravy a akumulátor odpojte od nabíjačky.

⚠ POZOR Nikdy nevykonávajte žiadne servisné práce či údržbu, ak je zariadenie pripojené k el. napätiu.

Pred začatím vykonávania údržby vysuňte akumulátor zo zásuvky zariadenia. Podstatnou údržbou je udržiavanie náležitej čistoty všetkých jeho súčastí, ktoré sú potrebné na vykonávanie normálnej práce. Na čistenie nepoužívajte žiadne riedidlá, pretože môže dôjsť k nezvratnému poškodeniu plášťa a iných plastových častí zariadenia.

Údržba akumulátora

Akumulátor nenabíjajte hneď po intenzívnom používaní. Akumulátor vzhľadom na jeho charakteristiku nikdy neuchovávejte v úplne vybitom stave, pretože sa môže vybiť pod kritickú úroveň, a následne sa môže trvalo poškodiť.

Akumulátor sa nesmie čistiť vodou, pretože môže dôjsť k skratu vo vnútorných obvodoch, čím sa akumulátor trvalo poškodí.

Preto nepoužívajte akumulátory uchovávajúce čiastočne nabitú (na cca 40 %). Akumulátor dobite ešte predtým, ako sa úplne vybité. Akumulátory uchovávajúce pri teplote v rozsahu od +10 do +30 °C. Akumulátory uchovávané pri nízkych teplotách rýchlejšie tratia svoju kapacitu.

Nabíjanie akumulátora je opísané v príručke akumulátora a nabíjačky série SAS+ALL.

Spôsob demontáže akumulátora

Keď chcete akumulátor zdemontovať, stlačte uvoľňovacie tlačidlo, ktoré je v prednej časti batérie. Vysuňte akumulátor z lôžka. Keď chcete akumulátor vybrať, vsuňte akumulátor do lôžka, a následne ho zatlačte, až kým úplne nezapadne.

10. Náhradné diely a príslušenstvo

Odporúčané príslušenstvo

Zariadenie série SAS+ALL sa môže používať s každým akumulátorom a nabíjačkou série SAS+ALL.

Ak si chcete kúpiť náhradné diely a príslušenstvo, tak sa prosím obráťte na servis Dedra Exim. Kontaktné údaje nájdete na 1. strane tohto návodu.

Pri objednávaní náhradných dielov uveďte prosím sériové číslo nachádzajúce sa na typovom štítku spolu s číslom dielu z montážneho výkresu.

Podčas trvania záruky sa oprava vykonáva na základe podmienok uvedených v záručnom liste. Reklamovaný produkt odovzdajte na opravu v mieste nákupu (predávajúci je povinný prijať reklamovaný produkt), odošlite do najbližšieho servisného strediska k miestu bydliska (zoznam servisov nájdete na stránkach www.dedra.pl), alebo odošlite do centrálného servisu Dedra Exim. Prosím, aby ste priložili vyplnený záručný list. Po skončení záručnej doby opravy vykonáva centrálny servis. Poškodený produkt musí byť odoslaný do servisu (náklady na dodanie hradí používateľ).

11. Samostatné odstraňovanie porúch

⚠ POZOR Pred začatím samostatného odstránenia porúch, odpojte zariadenie od zdroja napájania.

Problém	Príčina	Riešenie
Vysávač nefunguje	Poškodený zapínač	Zariadenie odovzdajte do servisu
	Vybitý akumulátor	Nabite akumulátor
	Zle vložený akumulátor	Upevniť správne
Vysávač pracuje s ťažkosťami	Vybitý akumulátor	Správne nabiť akumulátor
Motor sa prehrieva	Upchané vetracie otvory	Očistite otvory

12. Diely zariadenia, záverečné poznámky

1. Vysávač – 1 ks 2. Plochy nadstavce – 1 ks 3 – malý štrbinový nadstavec – 1 ks 4. Hadica 1,5 m – 1 ks 5. Plastová trubica – 2 ks 6 – Špongiový filter – 1 ks 7 – Filter typu HEPA – 1 ks

13. Informácie pre užívateľov k likvidácii elektrických alebo elektronických zariadení

(tykajúce sa domácnosti)



Tento symbol na výrobku alebo na priloženej dokumentácii upozorňuje, že chybné elektrické spotrebiče a elektronické zariadenia nemožno likvidovať spolu s domácim odpadom. Správny postup pri ich likvidácii alebo recyklácii podlieha odovzdaniu zariadení na určenej zbernej miesta, kde budú prijaté zdarma. Informácie o takýchto zberných miestach vydávajú miestne orgány, napr. na svojich internetových stránkach. Správna likvidácia prístroja umožňuje zachovať cenné prírodné zdroje a napomáha prevencii potenciálnych negatívnych dopadov na zdravie a životné prostredie, ktoré môže byť ohrozené nesprávnym nakladaním s takýmto odpadom.

Nesprávne nakladanie s elektronickými/elektrickými odpadmi je sankcionované podľa príslušných vnútroštátnych právnych predpisov.

Pre používateľov v Európskej únii

V prípade odovzdania elektrických spotrebičov a elektronických zariadení, obráťte sa na najbližšie miesto predaja alebo na dodávateľa, ktorý Vám poskytne bližšie informácie.

Likvidácia odpadov v krajinách mimo EÚ.

Tento symbol platí len v krajinách EÚ.

Ak chcete tento výrobok zlikvidovať, obráťte sa na miestne úrady alebo predajcu za účelom získania informácií o správnom spôsobe postupovania vo veci.

Aby reklamačný proces prebiehal efektívne odporúčame, aby Užívateľ spolu s reklamovaným výrobkom doručil všetky prvky vymenované v kapitole užívateľskej príručky výrobku „Diely a časti“.

- Užívateľ je povinný dodržiavať pokyny a odporúčania uvedené v užívateľskej príručke a v záručnom liste.
- Záruka platí iba na území Poľskej republiky a členských štátov EÚ.
- Záruka sa nevzťahuje na chyby, ktoré vznikli (predovšetkým) následkom:
 - Nedodržania podmienok určených v užívateľskej príručke, predovšetkým podmienok správneho používania, prevádzky, údržby a čistenia
 - Použitia na čistenie alebo na údržbu nevhodných prípravkov, nezhodne s užívateľskou príručkou;
 - Nevhodného uchovávanía a prepravy výrobku;
 - Výkonania neautorizovaných zmien a/alebo iných zásahov do výrobku, na ktoré výrobca nevyjadril súhlas;
 - Použitím vo výrobku/s výrobkom nevhodných prevádzkových materiálov, nezhodne s užívateľskou príručkou.
- Užívateľ, ktorý nie je konzumentom v zmysle zákona z 23. apríla 1964 Občiansky zákonník, stráca záručné práva na výrobok, v ktorom:
 - sériové čísla, označenia dátumov a výrobné štítky boli odstránené, zmenené alebo poškodené;
 - boli poškodené plomby alebo sú na nich viditeľné stopy manipulácie.
- Pozor! Činnosti súvisiace s každodennou obsluhou výrobku, vyplývajúce medzi iným z užívateľskej príručky, Užívateľ vykonáva vlastnými silami a na vlastné náklady.

IV. Reklamačná procedúra

- V prípade, ak Užívateľ objaví, že Výrobok nefunguje správne, ešte pred zložením reklamácie je povinný uistiť sa, či boli náležite vykonané všetky stanovené činnosti, predovšetkým tie uvedené v užívateľskej príručke.
- Reklamácia musí byť podaná bezodkladne, najlepšie v priebehu 7 dní od dňa, v ktorom sa prejavila (objavila) chyba Výrobku. Užívateľ, ktorý nie je konzumentom v zmysle zákona z 23. apríla 1964 Občiansky zákonník, stráca práva vyplývajúce z tejto záruky v prípade, ak reklamáciu nepodá v priebehu 7 dní od dňa, v ktorom sa prejavila (objavila) chyba Výrobku.
- Reklamáciu môžete podať medzi inými na mieste, v ktorom ste výrobok kúpili, v záručnom servise alebo poštou na adresu: DEDRA EXIM sp. z o.o., ul. 3 Maja 8, 05-800 Pruszków, Poľsko.
- Užívateľ môže podať reklamáciu prostredníctvom formulára, ktorý je dostupný na webovej stránke www.dedra.pl. („Formulár podania reklamácie na základe udelenej záruky“).
- Adresy záručných servisov v jednotlivých štátoch sú zverejnené na webovej stránke www.dedra.pl. V prípade, ak v danom štáte sa nenachádza záručný servis, odporúčame reklamovaný výrobok doručiť na adresu: DEDRA EXIM sp. z o.o. ul. 3 Maja 8, 05-800 Pruszków, Poľsko.
- Vzhľadom na bezpečnosť Užívateľa, nefunkčný (chybný) výrobok sa v žiadnom prípade nesmie používať.
- Pozor!!! Použitie nefunkčného (chybného) výrobku je nebezpečné pre zdravie a život Užívateľov.
- Povinnosti vyplývajúce z udelenej záruke budú vyplnené v lehote 14 pracovných dní počítajúc od dňa doručenia reklamovaného Výrobku Užívateľom.
- Pred zaslaním reklamácie odporúčame reklamovaný Výrobok náležite očistiť. Odporúčame reklamovaný Výrobok dôkladne zabezpečiť pre prípadných poškodeniami počas prepravy (reklamovaný Výrobok odporúčame doručiť v originálnom obale).
- Záručná lehota sa predlžuje o čas, počas ktorého Užívateľ následkom chyby (nefunkčnosti) výrobku, na ktorú sa vzťahovala záruka, nemohol Výrobok používať.
Záruka nevylučuje, neobmedzuje a ani nepozastavuje právo Užívateľa (kupujúceho) na základe príslušných predpisov o ručení za chyby predanej veci.

Záručný list na

Katalógové č :DED7175 Číslo šarže:

(ďalej len Výrobok)

Dátum nákupu výrobku:

Pečiatka predajcu

Dátum a podpis predajcu:

Vyhľadanie Užívateľa:

Potvrďujem, že som bol oboznámený so záručnými podmienkami, ako aj s následkami nedodržiavania pokynov a odporúčaní, ktoré sú uvedené v užívateľskej príručke a v záručnom liste. Záručné podmienky sú mi známe, čo potvrdzujem vlastnoručným podpisom:

.....
dátum a miesto

.....
podpis Užívateľa

I. Zodpovednosť za Výrobok

- Ručiteľ - spoločnosť „DEDRA EXIM sp. z o.o.“ sídliaca v meste: Pruszków, na adrese: ul. 3 Maja 8, 05-800 Pruszków, Poľsko, zapísaná do obchodného registra pod číslom KRS 0000062517 vedenom oblasťným súdom pre hlavné mesto Varšava vo Varšave, 14. ekonomické oddelenie Štátneho súdneho registra, IČ DPH: PL 5270204933, základné imanie: 100 980,00 PLN.
- Podľa podmienok stanovených týmto záručným listom Ručiteľ udeľuje záruku na Výrobok, pochádzajúci z distribúcie Ručiteľa.
- Zodpovednosť na základe záruky sa vzťahuje iba na chyby, ktoré vznikli následkom príčin nachádzajúcich sa vo Výrobku v momente jeho vydania Užívateľovi.
- Na základe záruky Užívateľ získava právo na bezplatnú opravu výrobku, ak sa chyba objaví počas trvania záručnej lehoty. Spôsob opravy Výrobku (metóda vykonania opravy) závisí od rozhodnutia Ručiteľa. V prípade, ak Ručiteľ uzná, že Výrobok sa nedá opraviť, Ručiteľ si vyhradzuje právo vymeniť chybný prvok alebo celý Výrobok na výrobok bez chýb, právo na zníženie ceny Výrobku alebo právo na odstúpenie od dohody.
- Voči Užívateľovi, ktorý nie je konzumentom v zmysle zákona z 23. apríla 1964 Občiansky zákonník, zodpovednosť Ručiteľa za škody vyplývajúce z tejto záruky a/alebo ktoré súvisia s jej uzatvorením a realizáciou, bez ohľadu na právny základ, je obmedzená maximálne do výšky hodnoty chybného Výrobku.

II. Záručná lehota

Prvky Výrobku na ktoré sa vzťahuje záruka	Trvanie záručnej ochrany
Akumulátorový vysávač 18 V	24 mesiacov od dňa nákupu Výrobku, ktorý je uvedený v tomto záručnom liste
Plochý kefový nadstavec, malý štrbinový nadstavec, hadica 1,5 m, plastová trubica, špongiový filter, filter typu HEPA	Na tieto prvky sa záruka nevzťahuje.

III. Podmienky využitia záruky

- Užívateľ je povinný predstaviť vyplnený Záručný list výrobku, ako aj nevyhnutný doklad o nákupe Výrobku, napr. predstavením pokladničného bloku, faktúry ap.



Turinys

- Nuotraukos ir schemos
- Įrenginio aprašymas
- Įrenginio paskirtis
- Naudojimo aprašymai
- Techniniai duomenys
- Paruošimas darbui
- Įrenginio įjungimas
- Įrenginio naudojimas
- Einamieji priežiūros veiksmai
- Atsarginės dalys ir priedai
- Savarankiškas gedimų šalinimas
- Įrenginio komplektacija
- Informacija vartotojams apie elektros ir elektroninių įrenginių utilizavimą
- Garantinis lapas

Bendrosios saugos taisyklės buvo pridėtos prie instrukcijos kaip atskira brošiūra.

Atitiktis deklaracija yra Dedra Exim Sp. z o.o. bendrovėje struktūroje.

⚠ ĮSPĖJIMAS Perskaityti visus įspėjimus pažymėtus simboliu ir visas instrukcijas. Žemiau pateiktų įspėjimų ir **⚠** saugos nurodymų nesilaikymas, gali būti elektros smūgio, gaisro ar sunkių sužalojimų priežastimi.

Įsisaugoti visus įspėjimus ir instrukcijas ateičiai.

⚠ DEMESIO Įrenginys iš „SAS+ALL“ linijos buvo suprojektuotas darbui tik su „SAS+ALL“

linijos įkrovikliams ir akumulatoriams. Ličio jonų akumulatorius ir įkroviklis neįeina į įrenginio komplektą, juos reikia įsigyti atskirai. Dėl kitų, nei rekomenduojami, akumuliatorių ir įkroviklių naudojimo yra anuliuojamos garantinės teisės.

2. Įrenginio aprašymas

A. 1. pieš. Jungiklis, 2. Akumulatoriaus lizdas, 3. Lanksčios žarnos jungtis, 4. Apsauginė sagtis

3. Įrenginio paskirtis

Dulkių siurblys be maišelio, skirtas siurbliuoti sausai arba šlapiai (vandens įtraukimui). Prietaisas taip pat gali atlikti pūstovo funkciją, prijungtus lanksčią žarna prie oro išleidimo angos prietaiso gale.

Prietaisą leidžiama naudoti atliekant remonto ir statybos darbus remonto dirbtuvėse, mėgėjų darbus laikantis naudojimo instrukcijoje nurodytų naudojimo sąlygų ir leistinų eksploataavimo sąlygų.

4. Naudojimo apribojimai

⚠ DEMESIO Prietaisas gali būti naudojamas vien tik pagal pateiktas "Priimtinas darbo sąlygas".

Dulkių siurblys negali būti naudojamas liekanų siurbimui šlifavimo darbų metu (medienos, plastiko, metalų, gipso paviršių, statybinų medžiagų ir t. t.). Dulkių siurblys negali vykdyti pompų funkcijos.

⚠ DEMESIO Savaiminiai pakeitimai mechaninei ir elektros statyboje, visi modifikavimai, naudojimo veiksmai, neaprašyti instrukcijoje bus traktuojami kaip neteisėti ir priveda prie staigaus garantijos teisės praradimo, o atitiktas garantija praras galiojimą.

Naudojimas ne pagal naudojimo instrukcijos nuorodas ir paskirtį prives prie staigaus garantijos teisės praradimo.

PRIIMTINOS DARBO SĄLYGOS

Naudoti patalpų viduje. Akumuliatorių krovimo temperatūra 10 - 30°C. Nelaikyti temperatūroje virš 45°C. Saugoti nuo drėgmės ir atmosferinių kritulių

5. Techniniai duomenys

Prietaiso modelis	DED7175
Darbo įtampa [V]	18 d.c.
Neigiamas slėgis [kPa]	16
Talpyklos talpa [l]	15
Masė [kg]	3,3

6. Paruošimas darbui

⚠ DEMESIO Įrenginys yra „SAS+ALL“ linijos dalis, todėl norint juo pasinaudoti, reikia sukomplektuoti visą rinkinį, susidedantį iš įrenginio, akumulatoriaus ir įkroviklio.

⚠ DEMESIO Žemiau aprašytus paruošimo veiksmus reikia atlikti atjungus maitinimo šaltinį.

Darbai sausai:

Atsegti apsaugines sagtis (A, 4 pieš.), iš talpyklos išimti visus elementus ir kempininį filtrą padėti saugioje vietoje. Ant plaukiko krepšio (B, 14 pieš.) reikia uždėti HEPA filtrą. Uždaryti dulkių siurbli, užsegant sagtis. Uždėti lanksčią žarną, įdedant jį į jungtį (A,3 pieš.) ir užblokuoti, sukant jį dešinė. Priklausomai nuo poreikių naudoti sudedamą vamzdį ir atitinkamus antgalius. Į akumuliatoriaus lizdą (A, 2 pieš.) įdėti akumuliatorių iš SAS+ALL linijos. Prietaisas yra paruoštas darbui.

Darbai šlapiai:

Išvalyti talpyklą atliekoms, po to elgtis tokiu pačiu būdu, kaip pasiruošiant darbui sausai: Pašalinti HEPA filtrus ir naudoti kempininį filtrą.

Perpūtimas:

Išvalyti talpyklą atliekoms, po to elgtis tokiu pačiu būdu, kaip pasiruošiant darbui sausai, tik tik lanksčią žarną prijungti prie lizdo dulkių siurblio gale.

7. Įrenginio įjungimas

⚠ DEMESIO Prietaisas yra maitinamas iš akumuliatoriaus, kurio įtampa 18V.

Įkrautą akumuliatorių reikia įstumti į kreipiančiąsias, tol kol suveiks laikiklio sklendė. Prietaisas yra paruoštas darbui. Įjungti prietaisą jungikliu (A,1 pieš.).

8. Įrenginio naudojimas

Laikant už antgalio lanksčią žarną arba pasirinktą aksesuarą, siurbliuoti pasirinktu paviršius, vengiant oro srauto blokavimo (darbinio antgalio užkimšimas). Vengti per didelio lanksčios žarnos susukimo ir lenkimo. Pritaikyti darbinį antgalį prie valomo paviršiaus. Kad pagerinti darbo komfortą reikia naudoti pridėtą prie įrenginio prailgintuvą.

9. Einamieji priežiūros veiksmai

Dulkių siurblio priežiūra ir valymas

Reguliariai valyti visą įrenginį, ypatingą dėmesį kreipti ventiliacinių angų valymo metu.

Po kiekvieno panaudojimo reikia ištuštinti dulkių siurblio talpyklą, išvalyti ir tiksliai išdžiovinti (jeigu buvo naudojamas darbui šlapiai). HEPA filtrą nuimti ir išvalyti. Tam tikslui panaudoti švelnų, minkštą šepetėlį, kuriuo reikia išvalyti HEPA tipo filtrą. Vėliau plauti jį šiltu vandeniu, šaltu vandeniu (nuplauti, nenaudoti ploviklių, tirpiklių ir t. t.) Kempininę filtrą iškrėsti, o vėliau plauti šiltu ir šaltu vandeniu.

Prieš sekantį panaudojimą filtrai (HEPA tipo kaip ir kempininis) turi būti tiksliai išdžiovinti. Filtrus džiovinti kambario temperatūroje.

⚠ DEMESIO Prietaiso laikymo vieta turi būti neprieinama vaikams.

Esant būtinybei siūsti prietaisą į servisą, kad būtų atliktas remontas, reikia apsaugoti jį nuo atsitiktinio mechaninio pažeidimo, o taip pat išimti akumuliatorių iš kroviklio lizdo.

⚠ DEMESIO Draudžiama atlikti prietaiso, prijungto prie maitinimo šaltinio priežiūros darbus

Prieš pradėdant priežiūros darbus akumuliatorių išimti iš prietaiso lizdo.

Prietaiso priežiūra, tai visų jo elementų, reikalingų įprastam darbui tinkamos svaros laikymas. Valymui negalima naudoti jokių tirpiklių todėl, kad tai gali priversti prie pastovaus korpuso ir kitų elementų atliktų iš plastiko sunaikinimo.

Akumuliatoriaus priežiūra

Vengti akumuliatoriaus įkrovimo tiesiogiai po intensyvaus naudojimo. Dėl išsikrovimo galimybės, negalima jo laikyti visiškai iškrauto, todėl, kad tuomet gali išsikrauti žemiau kritinio lygio ir prieiti prie patvaraus pažeidimo.

Akumuliatoriaus negalima valyti vandeniu, gali tai priversti prie vidinio trumpo sujungimo ir pastovaus pažeidimo.

Nenaudotą akumuliatorių reikia laikyti dalinai prikraudą (iki apie 40%). Pakrauti akumuliatorių pakol visiškai išsikraus. Akumuliatorių laikyti 10-30°C temperatūroje. Laikomo žemose temperatūrose greičiau prarandą talpą.

Akumuliatorių įkrovimas aprašytas yra akumuliatoriaus ir kroviklio SAS+ALL linijos instrukcijoje.

Akumuliatoriaus išmontavimo būdas

Kad išmontuoti akumuliatorių, reikia paspausti atleidimo mygtuką akumuliatoriaus priekinėje dalyje. Išimti akumuliatorių iš lizdo. Kad sumontuoti akumuliatorių, reikia įstumti akumuliatorių į lizdą, o vėliau prispausti, tol kol suveiks rankenos sklendė.

10. atsarginės dalys ir priedai

Į SAS+ALL linijos įrenginį galima įdėti kiekvieną akumuliatorių ir SAS+ALL linijos akumuliatorių.

Kad pirkti atsargines dalis ir aksesuarus reikia susisiekti su Dedra Exim servisu. Kontaktiniai duomenys duomenys yra 1 instrukcijos puslapyje.

atsarginių dalių užsakymo metu prašome pateikti serijos numerį, patalpintą

vardinėje lentelėje, o taip pat

aprašyti sugedusią dalį, papildomai pateikiant orientacinį įtaiso pirkimo terminą.

Garantinio laikotarpio galiojimo metu taisymai yra atliekami pagal taisykles

pateikiamas garantijos lape. Reklamuojamą produktą prašome pateikti taisymai

pirkimo vietoje (pardavėjas įsipareigoja priimti reklamuojamą produktą), nusiųsti

į servisą esantį arčiausią gyvenamosios vietos (servisų skaičius www.dedra.pl)

arba siųsti į Dedra Exim centrinį servisą. Maloniai prašome pridėti garantinę

kortelę. Pasibaigus garantijos laikotarpiui taisyms atlieka centrinis servisas.

Pažeistą produktą reikia siųsti į servisą (siuntimo išlaidas padengia vartotojas).

11. Savarankiškas gedimų šalinimas

⚠ DEMESIO Prieš bandydami išspręsti problemas, atjunkite įrenginį nuo maitinimo šaltinio

PROBLEMA	PRIEŽASTIS	SPRENDIMAS
Dulkių siurblys neveikia.	Pažeistas jungiklis	Atiduoti įrenginį į servisą
	Išsikrovęs akumuliatorius	Pakrauti akumuliatorių
	Blogai sumontuotas akumuliatorius	Taisyklingai pritvirtinti
Dulkių siurblys sunkiai veikia.	Išsikrovęs akumuliatorius	Pakrauti tinkamai akumuliatorių
Perkaista variklis	Užkimštos ventiliacijos angos	Išvalyti angas

12. Savarankiškas defektų pašalinimas

1. dulkių siurblys - 1 vnt. 2. Plokščias šepetys - 1 vnt. 3 - mažas purkštukas - 1 vnt. 4. Laidas 1,5m - 1 vnt. 5. Plastikinis vamzdis - 2 vnt. 6 - Kempininis filtras - 1 vnt. 7 – HEPA tipo filtras – 1 vnt.

13. Informacija naudotojams apie sunaudotos įrangos utilizavimą

(taikoma naudojant butyje)



Aukščiau pateiktas ženklas patalpintas ant produktų arba pavaizduotas prie produktų pridėtuose dokumentuose informuoja, kad sugedusius elektrinius ir elektroninius įrenginius draudžiama išmesti kartu su buitinėmis atliekomis. Norėdami utilizuoti, pakartotinai naudoti ar susigrąžinti tokių produktų sudedamąsias dalis, privalote atiduoti prietaisą į specializuotą surinkimo centrą, kur galėsite tai padaryti nemokamai. Informaciją apie sunaudotas technikos surinkimo vietas galite sužinoti iš vietinės valdžios, pvz. internetiniuose puslapiuose. Tinkamai utilizuodami techniką padėdote saugoti vertingus išteklius ir išvengti neigiamo poveikio sveikatai bei aplinkai, kuriems gali kilti pavojus dėl netinkamo atliekų tvarkymo.

Netinkamai utilizuojant atliekas gresia baudos, numatytos atitinkamose vietinėse taisyklėse.

Naudotojai Europos Sąjungoje

Norėdami utilizuoti elektrinius arba elektroninius įrenginius, susisieki su artimiausiu šių įrenginių pardavimo centru arba su tiekėju, kuris suteiks Jums papildomos informacijos.

Atliekų utilizavimas ne Europos Sąjungos šalyse

Šis ženklas galioja tik Europos Sąjungos šalyse.

Norėdami utilizuoti šį produktą, susisiekitė su vietine valdžia arba su pardavėju ir sužinokite daugiau informacijos apie tinkamą jo utilizavimo būdą.

Garantinis lapas na

Katalogo Nr: DED7175 Partijos numeris:

(toliau – Produktas)

Produkto pirkimo data:

Pardavėjo antspaudas

Pardavėjo parašas ir data:

Vartotojo pareiškimas:

Patvirtinu, kad buvau informuotas apie garantijos sąlygas ir taisyklių, išvardytų Naudojimo instrukcijoje ir Garantiniame lape, nepaisymo pasekmes. Šios garantijos sąlygos yra man žinomos, ką patvirtinu savo parašu:

.....

data ir vieta

.....

vartotojo parašas

I. Atsakomybė už Produktą:

- Garantijos suteikėjas – „DEDRA EXIM“ Sp. z o.o. su būstine adresu: ul. 3 Maja 8, 05-800 Pruškuvas, KRS 0000062517, Varšuvos apylinkės teismas, Valstybinio teismo registro XIV ūkinis skyrius, Mokesčiu mokėtojo kodas 527-020-49-33, Įstatinis kapitalas: 100 980,00 PLN.
- Šiame garantiniame lape nurodytomis sąlygomis Garantijos suteikėjas suteikia garantiją Produktui iš Garantijos suteikėjo asortimento.
- Garantijos pagrindu atsakomybė yra priimama tik už defektus, esančius Produktu jo išdavimo Vartotojui metu.
- Garantijos pagrindu Vartotojas gauna teisę nemokamai suremontuoti Produktą, jei defektas buvo aptiktas garantijos galiojimo metu. Apie Produkto remonto būdą (remonto atlikimo metodą) sprendžia Garantijos suteikėjas. Jei Garantijos suteikėjas nuspręstų, kad remontas yra neįmanomas, Garantijos suteikėjas pasilieka sau teisę pakeisti elementą su defektu arba visą Produktą kitu, veikiančiu teisingai, sumažinti Produkto kainą arba anuliuoti sutartį.
- Vartotojo, kuris pagal 1964 m. balandžio 23 d. Civilinį kodeksą nėra laikomas vartotoju, atveju Garantijos suteikėjo atsakomybė dėl kompensacijos, susijusi su šia garantija ir (arba) jos sudarymu ir vykdymu, nepriklausomai nuo formos, yra apribota iki maksimaliai Produkto su defektu vertės.

II. Garantijos laikotarpis

Produkto elementai, kuriems veikia garantija	Garantinės apsaugos trukmė
Akumulatorinis dulkių siurblys 18V	24 mėnesiai, skaičiuojant nuo Produkto pirkimo datos, nurodytos šiame Garantiniame lape
Plokščias šepetys, mažas purkštukas, laidas 1,5m, plastikinis vamzdis, kempininis filtras, HEPA tipo filtras	Elementai, kuriems garantija negalioja

III. Naudojimosi garantija sąlygos

- Vartotojas privalo patiekti užpildytą Produkto Garantinį lapą ir Produkto pirkimą patvirtinantį dokumentą (pvz. kasos čekis, sąskaita-faktūra ir pan.). Tam, kad pretenzijos nagrinėjimo procesas vyktų sklandžiai, rekomenduojama, kad Vartotojas kartu su Produktu perduotų visus elementus, nurodytus „Komplektacijos sąrašė“, esančiame Naudojimo instrukcijoje.
- Vartotojas privalo laikytis Naudojimo instrukcijoje ir Garantiniame lape nurodytų rekomendacijų.
- Garantija galioja tik Lenkijos Respublikos ir ES teritorijoje.
- Garantija neapima Produkto defektų, atsiradusių dėl to, kad:
 - Vartotojas nesilaikė sąlygų, nurodytų Naudojimo instrukcijoje, ypač susijusių su teisingu naudojimu, priežiūra ir valymu;
 - Vartotojas naudojo priežiūros ar valymo priemones, neatitinkančias sąlygas nurodytas Naudojimo instrukcijoje;
 - Vartotojas netinkamai sandėliavo ir transportavo Produktą;
 - Vartotojas savarankiškai keitė ir (arba) modifikavo Produktą, negavęs Garantijos suteikėjo sutikimo;
 - Vartotojas naudojo Produktu eksploatacines medžiagas, neatitinkančias Naudojimo instrukcijos sąlygų
- Vartotojas, kuris pagal 1964 m. balandžio 23 d. Civilinį kodeksą nėra laikomas vartotoju, praranda garantiją Produktui, jei:
 - Vartotojas pašalino, pakeitė arba sugadino serijos numerius, datas ir informacines lenteles;
 - Vartotojas pažeidė plombas arba ant jų matosi Vartotojo veiksmų pėdsakai.
- Dėmesio! Veiksnius, susijusius su kasdieniu Produkto aptarnavimu, nurodytu pvz. Naudojimo instrukcijoje, Vartotojas atlieka pats ir savo sąskaita.

IV. Pretenzijos pateikimo procedūra:

- Pastebėjus, kad Produktas veikia neteisingai, prieš pateikiant pretenziją, reikia įsitikinti, kad visi veiksmai, aprašyti Naudojimo instrukcijoje, buvo atlikti teisingai.
- Pretenziją rekomenduojama pateikti nedelsiant, geriausiai per 7 dienas nuo Produkto defekto aptikimo. Vartotojas, kuris pagal 1964 m. balandžio 23 d. Civilinį kodeksą nėra laikomas vartotoju, praranda garantiją Produktui, jei nepateikia pretenzijos per 7 dienas.
- Pretenziją galima pateikti pvz. Produkto pirkimo punkte, garantiniame servise arba raštu adresu: „DEDRA EXIM“ Sp. z o. o., ul. 3 Maja 8, 05-800 Pruškuvas.
- Vartotojas gali pateikti pretenziją, pasinaudodamas blanku, kuris yra internetinėje svetainėje: www.dedra.pl (Pretenzijos garantiniame laikotarpyje pateikimo forma).
- Garantinių servisų atskirose šalyse adresai yra nurodyti svetainėje: www.dedra.pl. Jei konkrečioje šalyje nebūtų garantinio serviso, pretenzijas dėl garantijos rekomenduojama siųsti adresu: „DEDRA EXIM“ Sp. z o. o., ul. 3 Maja 8, 05-800 Pruškuvas, Lenkija.
- Mając Dėl Vartotojo saugumo draudžiama naudoti Produktą su defektais.
- Dėmesio!!! Produkto su defektais naudojimas kelia pavojų Vartotojo sveikatai ir gyvybei.
- Veiksmai, susiję su garantija, bus atlikti per 14 darbo dienų skaičiuojant nuo Produkto, dėl kurio yra pateikiama pretenzija, pristatymo dienos.
- Prieš pristatant Produktą, dėl kurio yra pateikiama pretenzija, rekomenduojama jį nuvalyti. Produktą, dėl kurio yra pateikiama pretenzija, reikia kruopščiai supakuoti, kad jis būtų apsaugotas nuo pažeidimų transporto metu – rekomenduojama pristatyti produktą originalioje pakuotėje.
- Garantijos laikotarpis yra pratęsiamas tiek, kiek Vartotojas negalėjo juo naudotis dėl garantijos apimto defekto. Gwarranty Ši garantija neribojama, neišskiria bei nesustabdo Vartotojo teisių dėl perduotos prekės neatitikimo arba prekės defekto.

LV

Satura rādītājs

- Fotoattēli un raksti
 - Ierīces apraksts
 - Ierīces norīkošana
 - Lietošanas ierobežojums
 - Tehniskie parametri
 - Darba sagatavošana
 - Ierīces ieslēgšana
 - Ierīces lietošana
 - Kārtējas apkalpošanas rīcība
 - Rezerves daļas un piederumi
 - Defekta paša novēršana
 - Ierīces komplektācija
 - Informācija lietotājiem par noliektas elektriskas un elektroniskas ierīces atkratīšanu
 - Garantijas talons
- Vispārējie drošības noteikumi tika pievienoti instrukcijai kā atsevišķa brošūra. Atbilstības deklarācija ir pieejama uzņēmuma *Dedra Exim Sp. z o.o.* birojā.

⚠ BRĪDINĀJUMS. Izlasiet visus brīdinājumus, kas apzīmēti ar simbolu , un visas **⚠** instrukcijas. Zemāk norādīto brīdinājumu un drošības norādījumu neievērošana var kļūt par elektrošoka, ugunsgrēka vai smagu traumu iemeslu. Saglabāiet visus brīdinājumus un instrukcijas turpmākajai lietošanai.

⚠ UZMANĪBU SAS+ALL līnijas ierīce tika projektēta darbam tikai ar lādēšanas adapteriem un akumulatoriem no līnijas SAS+ALL.

Akumulators Li-Ion un lādēšanas adapters nav ierīces komplektā, jābūt iegādāti atsevišķi. Citu, nekā ierīcei paredzēti, akumulatoru un lādēšanas adapteru lietošana izraisīs garantijas tiesību zaudēšanu.

2. Ierīces apraksts

- Zīm. A. 1. Ieslēdzējs, 2. Akumulatora ligzda, 3. Elastīgas šļūtenes pieslēgums, 4. Drošības skavas

3. Ierīces norīkošana

Bezmaisa putekļu sūcējs ir paredzēts sausai vai mitrai tīrīšanai (ūdens novākšanai). Ierīci var izmantot arī kā pūtēju pēc tam, kad elastīgā šļūtene tiks pievienota gaisa izvadei ierīces aizmugurējajā pusē. Pielāgum aprīkojuma izmantošanu remonta-būvniecības darbos, remonta rūpnīcās, amatieru darbos, ja vienlaikus būs ievēroti lietošanas nosacījumi un pielāgumi darba apstākļi, noteikti lietošanas instrukcijā.

4. Lietošanas ierobežojums

⚠ UZMANĪBU Ierīci var lietot tikai atbilstošā tīrā sniegtajam „Pielāgumajam darba apstākļiem”.

Putekļu sūcēju nevar izmantot, lai savāktu apstrādes materiāla atliekas slīpēšanas laikā (koks, plastmasa, metāli, gipsa virsmas, celtniecības materiāli utt.). Putekļu sūcējs nevar būt izmantots kā sūkņi.

⚠ UZMANĪBU Patvaļīgas izmaiņas mehāniskajā un elektriskajā uzbūvē, visādas modifikācijas, apkalpošanas darbības, kas nav aprakstītas instrukcijā, tiek uzskatītas par nelikumīgām un noved pie tūlītējās garantijas tiesību zaudēšanas un atbilstības deklarācijas spēka zaudēšanas.

Ierīces lietošana, kas neatbilst pielietojumam vai lietošanas instrukcijai, noved pie tūlītējās garantijas tiesību zaudēšanas.

PIELĀUJAMI DARBA NOSACĪJUMI

Lietot tikai telpu iekšā. Akumulatoru lādēšanas temperatūras diapazons 10-30°C. Nepieļaut temperatūras virs 45°C ietekmi. Sargāt no mitruma un atmosfēriskiem nokrišņiem

5. Tehniskie parametri

Ierīces modelis	DED7175
Darba spriegums [V]	18 d.c.
Vakuums [kPa]	16
Tvertnes tilpums [l]	15
Svars [kg]	3,3

6. Darba sagatavošana

UZMANĪBU Ierīce ir SAS+ALL līnijas daļa, tāpēc, lai to lietotu, nepieciešama ir komplekta salikšana - ierīce, akumulators un lādēšanas adapters. Citu akumulatoru un lādēšanas adapteru lietošana ir aizliegta.

UZMANĪBU Veicot tālāk aprakstītās darbības, barošanas avotam ir vienmēr jābūt atslēgtam.

Sausais darbs:

Atskrūvējiet stiprinājuma skavas (Zīm. A, 4.), noņemiet no tvertnes visas daļas, ievietojiet sūkļa filtru drošā vietā. Uzlieciet HEPA filtru uz pludiņa groza (Zīm. B, 14.). Aizveriet putekļu sūcēju, slēdzot sprādzes. Ievietojiet elastīgo šļūteni, novietojot to savienojumā (Zīm. A, 3.), un to nofiksējiet, pagriežot pa labi. Atkarībā no jūsu vajadzībām izmantojiet saliekamo cauruli un atbilstošos uzgaļus. Ievietojiet SAS+ALL līnijas akumulatoru akumulatora ligzdā (Zīm. A, 2.). Ierīce ir gatava darbam.

Mitrtais darbs:

Notīriet atkritumu tvertni, pēc tam rīkojieties tāpat, kā gatavošanā sausajam darbam. Noņemiet HEPA filtru, izmantojiet sūkļa filtru.

Pūšana:

Notīriet atkritumu tvertni, pēc tam rīkojieties tāpat, kā gatavošanā sausajam darbam, tikai elastīgo šļūteni pievienojiet izvadam putekļu sūcēja korpusa aizmugurējā daļā.

7. Ierīces ieslēgšana

UZMANĪBU Ierīce ir barota no akumulatora ar spriegumu 18V.

Uzlādētu akumulatoru novietojiet vadīklā līdz roktura sprosta noslēgšanai. Ierīce ir gatava darbam. Ieslēdziet ierīci, izmantojot slēdzi (Zīm. A, 1.).

8. Ierīces lietošana

Turot elastīgās šļūtenes galu vai izvēlēto piederumu, tīriet izvēlētas virsmas, izvairoties no gaisa plūsmas bloķēšanas (darba uzgaļa nobloķēšanas). Izvairieties no elastīgas šļūtenes pārmērīgas saritināšanas un saliekšanas. Pielāgojiet darba uzgali tīrīšanai. Lai uzlabotu darba komfortu, izmantojiet ierīci pievienoto pagarinājumu.

9. Kārtējas apkalpošanas rīcība

Putekļu sūcēja konservācija un tīrīšana

Regulāri tīriet visu ierīci, sevišķi ņemot vērā ierīces ventilācijas caurumus. Pēc katras lietošanas iztukšojiet putekļu sūcēja tvertni, notīriet to un kārtīgi nosusiniet (ja tika izmantots mitram darbam). Noņemiet un notīriet HEPA filtru. Lai to izdarītu, izmantojiet maigu, mīkstu suku HEPA filtra iepriekšējai tīrīšanai. Pēc tam nomazgājiet filtru zem tekoša auksta ūdens (noskalojiet, nelietojiet mazgāšanas līdzekļus, šķīdinātājus utt.). Sakratiet sūkļa filtru, pēc tam noskalojiet zem tekoša auksta ūdens. Filtri (gan HEPA, gan sūkļa tipa) pirms nākamās lietošanas rūpīgi jāizžāvē. Susiniet filtrus istabas temperatūrā.

UZMANĪBU Glabāšanas vieta jābūt nepieejama bērniem.

Ja ir nepieciešama ierīces sūtīšana uz servisu ar remonta mērķi, pasargājiet to no netīšiem mehāniskiem bojājumiem un noņemiet bateriju no lādētāja ligzdas.

UZMANĪBU Neveikt konservāciju, kad ierīce ir pieslēgta pie barošanas avota.

Pirms konservācijas uzsākšanas akumulatoru izbāziet no ierīces ligzdas. Ierīces konservācija ir savienota ar visu ierīces elementu, nepieciešamu normālam darbam, saglabāšanu tīrumā. Tīrīšanai nelietojiet nekādu šķīdinātāju, jo tas var bojāt ierīces korpusu un citu elementu, izgatavotu no plastikas.

Akumulatora apkope

Izvairieties no ierīces lādēšanas tieši pēc intensīvas lietošanas. Sakarā ar akumulatora raksturlielumiem neglabājiet to pilnīgi izlādētu, jo tad var izlādēties zem kritiska līmeņa un pēc tam pilnīgi sabojāties. Akumulatoru netīriet ar ūdeni, jo tas var izraisīt iekšēju īsslēgumu un bojāt akumulatoru.

Nelietotu akumulatoru glabājiet daļēji uzlādētu (līdz ap 40%). Mazliet uzlādēt akumulatoru pirms pilnīgas izlādēšanas. Bateriju glabājiet temperatūrā 10-30°C. Glabāšana augstākās temperatūrās izraisa ātrāku ietilpības samazināšanu. Akumulatora lādēšana ir aprakstīta SAS+ALL līnijas akumulatora un lādēšanas adaptera instrukcijā.

Akumulatora demontāža

Lai noņemtu akumulatoru, piespiediet atbrīvošanas pogu baterijas priekšējā daļā. Izbīdīet akumulatoru no ligzdas. Lai uzstādītu akumulatoru, iebāziet akumulatoru ierīces ligzdā, pēc tam piespiediet līdz turētāja sprosta noslēgšanai.

10. Rezerves daļas un piederumi

SAS+ALL līnijas ierīce var būt apgādāta ar jebkuru akumulatoru un lādēšanas adapteru no SAS+ALL līnijas.

Lai iegādātos rezerves daļas un piederumus, sazinieties ar uzņēmuma Dedra Exim servisa centru. Kontaktinformācija ir atrodama instrukcijas 1. lapā. Pasūtīt rezerves daļas, norādiet datu plāksnītē norādīto partijas numuru un daļas numuru no kopsalikuma rasējuma.

Garantijas periodā remontu tiek veikti saskaņā ar noteikumiem, kas norādīti garantijas kartē. Ierīce, uz kuru attiecas reklamācija, ir jānodod remontam iegādes vietā (pārdevējam tā ir jāpieņem), jānodod servisa centrā, kas atrodas vistuvāk dzīvesvietai (servisa centru saraksts ir pieejams tīmekļa vietnē www.dedra.pl), vai jānosūta uzņēmuma *Dedra Exim* galvenajā servisa centrā. Pievienojiet ierīci aizpildīto garantijas karti. Pēc garantijas perioda remontus veic galvenais servisa centrs. Nosūtiet ierīci servisa centrā (sūtījuma izmaksas sedz lietotājs).

11. Patstāvīga avāriju novēršana

UZMANĪBU Pirms patstāvīgas avāriju novēršanas sākšanas, atslēdziet ierīci no barošanas avota.

PROBLĒMA	IEMESLS	RISINĀJUMS
Putekļu sūcējs nedarbojas	Bojāts ieslēdzējs	Nodot ierīci servisam
	Izlādēts akumulators	Uzlādēt akumulatoru
Putekļu sūcējs darbojas ar grūtībām	Nepareizi uzstādīts akumulators	Uzstādīt pareizi
	Izlādēts akumulators	Pareizi uzlādēt akumulatoru
Dzinējs pārkarstēs	Noslēgti ventilācijas caurumi	Notīrīt caurumus

12. Ierīces komplektācija, gala piezīmes

1. Putekļu sūcējs – 1 gab. 2. Plakana birste – 1 gab. 3 – maza sprausla – 1 gab. 4. Vads 1,5m – 1 gab. 5. Plastmasas caurule – 2 gab. 6 – Sūkļa filtrs – 1 gab. 7 – HEPA tipa filtrs – 1 gab.

13. Informācija lietotājiem par nolietotas elektroierīces utilizāciju

(mājsaimniecības vajadzībām)

Augstāk norādītā zīme norādīta uz produkta vai produkta dokumentācijā informē, ka bojātas elektroierīces aizliegts izmest kopā ar sadzīves atkritumiem. Ja vēlaties šādu produktu detaļas utilizēt, otrreizēji izmantot vai atgriezt, ierīce jānodod specializētā savākšanas centrā, kurā varēsiet to izdarīt bez maksas. Informāciju par nolietotas tehnikas savākšanas punktiem var uzzināt vietējā pašvaldībā, piem., tās mājas lapā. Atbilstoši utilizēta tehnika palīdz saudzēt vērtīgus krājumus un izvairīties no negatīvas ietekmes uz veselību un vidi, kam var tikt radīti draudi neatbilstošu atkritumu apsaimniekošanas dēļ. Neatbilstoša atkritumu utilizācija ir sodāma pēc atbilstošiem vietējiem tiesību aktiem.

Lietotāji Eiropas Savienībā.

Ja vēlaties utilizēt elektroierīces, sazinieties ar tuvāko šo ierīču pārdošanas centru vai ar piegādātāju, kas Jums sniegs papildu informāciju.

Utilizācija ārpus ES dalībvalstīm

Šī zīme ir spēkā tikai Eiropas Savienības valstīs.

Ja vēlaties utilizēt elektroierīces, sazinieties ar tuvāko šo ierīču pārdošanas centru vai ar piegādātāju, kas Jums sniegs papildu informāciju.

Garantijas talons
uz

Kataloga Nr: DED7175 Partijas numurs:.....

(turpmāk saukts **Produkts**)

Produkta iegādes datums:

Pārdevēja zīmogs

Datums un pārdevēja paraksts:

Lietotāja apliecinājums:

Ar šo apliecinu, ka saņēmu informāciju par garantijas nosacījumiem, kā arī par Lietošanas instrukcijas un Garantijas talona norādījumu neievērošanas sekām. Garantijas nosacījumi ir man zināmi, ko apliecinu ar savu rokraksta parakstu:

.....

datums un vieta

.....

Lietotāja paraksts

I. Atbildība par Produktu

- 3 Maja 8, 05-800 Pruszków, Polija, reģistrācijas numurs KRS 0000062517, Varšavas Rajona Tiesa Varšavā, Valsts tiesas reģistra XIV. Saimnieciskā nodaļa, NMR kods (NIP) 527-020-49-33, Pamatkapitāls: 100 980,00 PLN.
- Saskaņā ar noteikumiem, minētiem šajā Garantijas talonā, Garants piešķir garantiju Produktam, kuru izplata Garants.
- Garantijas atbildība apņem tikai defektus, izraisītu pēc iemesliem, esošiem Produktā Lietotājam nodošanas laikā.
- Sakarā ar garantiju Lietotājam ir tiesības prasīt bezmaksas uzlabot Produktu, ja defekts tiks konstatēts garantijas laikā. Produkta uzlabošanas veids (remonta izdarīšanas metode) ir atkarīgs no Garanta uzskata. Gadījumā, kad Garants konstatēs, ka remonts nav iespējams, Garantam ir tiesības mainīt bojātu elementu vai visu Produktu uz brīvu no defektiem, samazināt Produkta cenu vai atteikties no līguma.
- Attiecībā uz Lietotājam, kas nav patērētājs 1964. gada 23. aprīļa Likuma "Civillikums" izpratnē, Garanta kompensācijas atbildība par zaudējumiem, savienotiem ar garantiju un/vai sakarā ar noslēgšanu un izpildīšanu, neatkarīgi no tiesiskām attiecībām, ir ierobežota tikai līdz nekvalitatīva Produkta vērtībai.

II. Garantijas laiks

Produkta elementi, apņemt ar garantiju	Garantijas aizsardzības laiks
Akumulatora putekļu sūcējs 18V	24 mēneši, skaitot no Produkta iegādes datuma norādīta Garantijas talonā
Plakana suka, maza sprausla, 1,5 m kabelis, plastmasas caurule, sūkļa filtrs, HEPA tipa filtrs	Elementi neapņemt ar garantiju.

III. Garantijas lietošanas nosacījumi

- Aizpildīts Lietotāja Produkta Garantijas talons ar Lietotāja dokumentu, apliecināšu Produkta iegādi, piem. kases kvīts, faktūrrēķins utt. Efektīvas reklamācijas realizācijai ieteicams, lai Lietotājs nodotu kopā ar reklamētu Produktu visus elementus, minētus Produkta "Komplektācija" Lietošanas instrukcijas daļā.
- Lietošanas Instrukcijas un Garantijas talona norādījumu ievērošana.
- Garantija ir derīga tikai Polijas Republikas un ES teritorijā.
- Garantija neapņem Produkta defektus, ierosinātus, starp citiem, sekojošos gadījumos:
 - Lietotājs neievēro Lietošanas instrukcijas noteikumus, sevišķi pareizas ekspluatācijas, konservācijas un tīrīšanas jomā;
 - Lietotājs lieto tīrīšanas vai konservācijas līdzekļus, kas neatbilst Lietošanas Instrukcijas norādījumiem;
 - Lietotājs neattieciģi glabā un transportē Produktu;
 - Lietotājs patstāvīgi izdara Produkta izmaiņas un/vai pārveidojumus, bez saskaņošanas ar Garantu;
 - Lietotājs lieto Produktā ekspluatācijas materiālus, kas neatbilst Lietošanas Instrukcijas norādījumiem.
- Lietotājs, kas nav patērētājs 1964. gada 23. aprīļa Likuma "Civillikums" izpratnē, zaudē garantijas tiesības attiecībā uz Produktam, kurā, Lietotāja darbības rezultātā:
 - tika likvidēti, mainīti vai bojāti sērijas numuri, datu apzīmējumi vai nominālas tabuliņas;
 - tika bojātas vai mainītas plombas.
- Uzmanību! Darbību, savienotu ar Produkta ikdienas apkalpošanu, ja izriet no Lietošanas instrukcijas, Lietotājs veic patstāvīgi un pēc savām izmaksām.

IV. Reklamācijas procedūra

- Produkta nepareizas darbības konstatēšanas gadījumā, pirms reklamācijas paziņošanas, Lietotājam ir pienākums pārbaudīt, vai visa darbība, tostarp aprakstīta Lietošanas instrukcija, tika pareizi veikta.
- Reklamācijas paziņojumu ieteicams sniegt nekavējoties, vislabāk 7 dienu laikā no Produkta defekta konstatēšanas dienas. Lietotājs, kas nav patērētājs 1964. gada 23. aprīļa Likuma "Civillikums" izpratnē, zaudē garantijas tiesības attiecībā uz Produktam, ja nesniegs reklamācijas paziņojumu 7 dienu laikā.
- Reklamācijas paziņojums var būt sniegts, starp citiem, Produkta iegādes vietā, garantijas servisā vai rakstiski uz adresi: DEDRA EXIM sp. z o.o., ul. 3 Maja 8, 05-800 Pruszków, Polija.
- Lietotājs var arī sniegt reklamācijas paziņojumu, izmantojot formulāru, pieejamu mājaslapā www.dedra.pl. („Reklamācijas paziņošanas formulārs garantijas ietvaros”).
- Servisu adreses atsevišķām valstīm atrodas mājaslapā www.dedra.pl. Gadījumā, kad attiecīgajā valstī nav garantijas servisa, reklamācijas paziņojumi jābūt sniegti uz adresi: DEDRA EXIM sp. z o.o., ul. 3 Maja 8, 05-800 Pruszków (Polija).
- Nemot vērā Lietotāja drošību, bojāta Produkta lietošana ir aizliegta.
- Uzmanību!!! Bojāta Produkta lietošana ir bīstama Lietotāja veselībai un dzīvei.
- Garantijas pienākums tiks izpildīts 14 darba dienu laikā, skaitot no dienas, kad Lietotājs piegādās bojātu Produktu
- Pirms bojāta Produkta nodošanas reklamācijai ieteicam to notīrīt. Rekomendējam rūpīgi pasargāt reklamētu Produktu no bojājumiem transportēšanas laikā (ieteicama Produkta piegāde oriģinālā iepakojumā).
- Garantijas laiks tiek pagarināts uz laiku, kurā, sakarā ar Produkta defektu, apņemt ar garantiju, Lietotājs nevarēja to lietot. Garantija neizslēdz, neierobežo un neaptur Lietotāja tiesību, kas izriet no atbildības par pārdota produkta neatbilstību likumam.

- Kēpek un abrak
- A kszulék leírása
- A kszulék rendeltetése
- Használati korlátozások
- Műszaki adatok
- Felkészülés a munkára
- A berendezés bekapcsolása
- A berendezés használata
- Folyó karbantartási tevékenységek
- Pótalkatrészek és tartozékok
- Önálló hibaelhárítás
- A kszulék készlete
- Információ a felhasználóknak az elektromos és elektronikus készülékek ártalmatlanításáról
- Garanciajegy

Az általános biztonsági feltételek csatolva különálló brosrúként lettek csatolva. A megfelelőségi nyilatkozat a Dedra Exim Kft. cég székhelyén található.

⚠ FIGYELEM Szimbólummal jelölt összes FIGYELMEZTETÉST és az utasításokkal. Az alábbi figyelmeztetések és biztonsági utasítások be nem tartása áramütést, tüzet vagy súlyos sérülést okozhat. **⚠** Tartsa a figyelmeztetéseket és utasításokat jövővi használatára.

⚠ FIGYELEM Az SAS+ALL szériához tartozó készülék az SAS+ALL szériájú töltőkkel és akkumulátorokkal történő üzemeltetéshez lett tervezve.

A Li-Ion akkumulátor és a töltő nem felszereltsége a megvásárolt készüléknek és külön kell azokat megvásárolni. Más akkumulátorok és töltők használata a készülékhez, mint az ajánlottak, a garanciális jogok elvesztését okozza

2. A készülék leírása

A Ábra 1. Kapcsoló, 2. Akkumulátor aljzat, 3. A rugalmas tömlő csatlakozója, 4. Biztosító csatok

3. A készülék rendeltetése

Porzsák nélküli porszívó, száraz vagy nedves porszívózáshoz (víz felszívásához) szolgál. A készülék fűvóként is szolgálhat, a rugalmas tömlő a készülék hátulján levő légkivezető nyíláshoz történő csatlakoztatását követően. A készüléket építés-felújítási munkákban, amatőr munkákban, lehet használni, miközben egyidejűleg megfelelnek a használati utasításban szereplő üzemeltetési feltételeknek és a megengedett üzemi körülményeknek.

4. A használat korlátozása

⚠ FIGYELEM A készülék csak az alábbi „megengedett munkaviszonyoknak” megfelelően használható.

A porszívó nem alkalmazható csiszolási munkák során keletkező porok elszívásához (fa, műanyagok, fémek, gipszfelületek, építőanyagok, stb.). A porszívó nem működhet szivattyúként.

⚠ FIGYELEM A mechanikai és elektromos szerkezetek jogosulatlan megváltoztatása, minden olyan módosítás, karbantartási tevékenység, amelyet a felhasználói kézikönyv nem írja le, jogellenesnek minősül, és a garanciajogokat azonnal érvénytelenítheti, a megfelelőségi nyilatkozat pedig válik érvénytelenné. A helytelen, vagy az üzemeltetési utasításnak nem megfelelő használat okoz azonnali garancia elvesztését.

MEGEGEDETT MŰKÖDÉSI FELTÉTELEK

Csak helyiségeken belül használja. Az akkumulátorok töltési hőmérséklettartomány 10 - 30°C. Ne tegye ki 45°C-nál magasabb hőmérsékletnek. Védje a nedvességtől és a csapadéktól

5. Műszaki adatok

A készülék modellje	DED7175
Üzemi feszültség [V]	18 d.c.
Vákuum [kPa]	16
A tartály térfogata: [l]	15
Tömeg [kg]	3,3

6. Felkészülés a munkára

⚠ FIGYELEM A készülék része az SAS+ALL szériának, ezért a használatához ki kell egészíteni a készletet, ami a készülékből, az akkumulátorból és a töltőből áll.

⚠ FIGYELEM Az alábbiakban leírt előkészítő tevékenységeket leválasztott áramforrás mellett kell elvégezni.

A szárazon végzett munka:

Akassza ki a biztosító csatokat (A ábra, 4), vegyen ki minden alkatrészt a tartályból, tegye a szivacsűrőt biztonságos helyre. Az úszó kosarára (B ábra, 14) helyezze fel a HEPA szűrőt. Zárja le a porszívót a csatok zárásával. Tegye fel a rugalmas tömlőt a csatlakozóba dugva (A ábra, 3) és jobbra fordítva rögzítse azt. Igényei szerint használjon összecuszkható csövet és megfelelő végeket. Az akkumulátor aljzatába (A ábra, 2) helyezze be a SAS+ALL szériájú akkumulátort. A berendezés munkára kész.

A nedvesen végzett munka:

Tisztítsa ki a hulladéktartályt, majd ugyanúgy járjon el, mint amikor előkészíti a száraz futást. Távolítsa el a HEPA szűrőt, használjon szivacs szűrőt.

Fűvás:

HU

Tartalomjegyzék

Tisztítsa ki a hulladéktartályt, majd járjon el ugyanúgy, mint a száraz munkára felkészülés során, csak a rugalmas csövet csatlakoztassa a porszívóház hátulján található aljzatba.

7. A berendezés bekapcsolása

FIGYELEM A készülék 18V-os akkumulátorral van táplálva.

A feltöltött akkumulátort csúsztassa be a vezetősínbe, egészen a fogantyúretesz működéséig. A berendezés munkára kész. Kapcsolja be a készüléket a kapcsolóval (A ábra, 1).

8. A készülék használata

A rugalmas tömlő végét vagy a kiválasztott tartozékot tartva porszívózza a kiválasztott felületeket, elkerülve a légáramlás blokkolását (a munkavég eltömődését). Kerülje a rugalmas tömlő túlzott csavarását és hajlítását. Igazítsa hozzá a tisztítófejet a tisztítandó felülethez. A munkavégzés kényelme érdekében használja az eszközhöz mellékelt hosszabbítót.

9. Folyó karbantartási tevékenységek

A porszívó karbantartása és tisztítása

Tisztítsa meg rendszeresen az egész készüléket, különös figyelmet szentelve a készülék szellőzőnyílásainak megtisztítására.

Minden használat után ürítse ki a porszívó tartályát és alaposan szárítsa ki azt (a nedves munkához használta). Vegye ki a HEPA szűrőt és tisztítsa meg. Ehhez használjon egy finom, puha kefét, amellyel előzetesen tisztítsa meg a HEPA szűrőt. Majd mossa meg azt hideg folyóvízzel (öblítse le, ne használjon mosogatószerket, oldószereket, stb.). Rázza ki a szivacs szűrőt, majd öblítse ki folyó hideg víz alatt.

A szűrők következő használata előtt (a HEPA és szivacs szűrő esetén is) azoknak teljesen kiszáradniuk kell lenniük. A szűrőket szobahőmérsékleten szárítsa.

FIGYELEM A készülék tárolási helyének gyermekek számára nem hozzáférhetőnek kell lennie.

Ha a készüléket javítás céljából szervizbe kell küldenie, óvja meg azt a véletlenszerű mechanikai sérülésektől és távolítsa el az akkumulátorokat a töltőcsatlakozóból.

FIGYELEM Soha ne végezzen karbantartási feladatokat táphálózathoz csatlakoztatott készüléken.

A karbantartási tevékenységek megkezdése előtt az akkumulátort vegye ki a készülék aljzatából.

A készülék karbantartása a normál üzemeléshez szükséges minden elemének megfelelő tisztántartásán alapszik. A tisztításhoz ne használjon semmilyen oldószert, mivel az visszafordíthatatlan károsodást okozhat a készülékházon és más, műanyagból készült alkatrészekben.

Az akkumulátor karbantartása

Kerülje az akkumulátor töltését az intenzív használat után közvetlenül. Az akkumulátor karakterisztikája miatt, ne tárolja el a teljesen lemerült akkumulátort, mivel akkor a kritikus szint alá merülhet le és tartós károsodást szenvedhet.

Az akkumulátort nem szabad vízzel tisztítani, mivel az belső rövidzárlatot okozhat, ami maradandó károsodáshoz vezethet.

A nem használt akkumulátort tárolja tehát részben feltöltötten. (kb. 40%). Töltse fel az akkumulátort, mielőtt teljesen lemerülne. Az akkumulátorokat tárolja 10-30°C hőmérsékleten. Alacsony hőmérsékleten tárolva gyorsabban veszíti el a kapacitását.

Az akkumulátor töltésének leírása megtalálható az SAS+ALL széria akkumulátor és töltő utasításában.

Az akkumulátor kiserelésének módja

Az akkumulátor kiserelésének céljából nyomja meg az akkumulátor első részén található kioldó gombot. Vegye ki az akkumulátort az aljzatából. Az akkumulátor beszerelésének céljából, tolja be az akkumulátort az aljzatába, majd nyomja be addig, míg fogantyúretesz be nem kapcsolódik.

10. Pótalkatrészek és tartozékok

Az SAS+ALL széria elektromos készüléke felszerelhetőek az SAS+ALL széria minden akkumulátorával és töltőjével.

A pótalkatrészek és tartozékok beszerzése érdekében forduljon a Dedra Exim szervizhez. Az elérhetőségek megtalálhatók a kézikönyv első oldalán.

Pótalkatrészek rendelésekor, kérjük, jelezze az adattáblán található a rész tételszámát és alkatrészszámát a szerelési rajzból.

A jótállási időszak alatt a javításokat a jótállási kártyában meghatározott feltételek szerint végzik. Kérjük, küldje el a hirdett terméket javításra a vásárlás helyén (az eladó köteles elfogadni a bejelentett terméket), küldje el a legközelebbi lakóhelyre (weboldalak listája a www.dedra.pl címen), vagy küldje el a Dedra Exim központi szolgálatának. Kérjük, csatolja a kitöltött garanciális kártyát. A jótállási idő után a javítást a központi szolgálat végzi. A sérült terméket a szervizhez kell küldeni (a szállítási költségeket a felhasználó fedezi).

11. Önálló hibaelhárítás

FIGYELEM Mielőtt maga próbálja meg megoldani a problémákat, húzza ki a készüléket az áramforrásról

Probléma	Ok	Megoldás
A porszívó nem működik	Sérült kapcsoló	Adja át a szerviznek a készüléket
	Lemerült az akkumulátor	Töltse fel az akkumulátort

	Rosszul beszerelt akkumulátor	Rögzítse megfelelően
A porszívó nehezen működik	Lemerült az akkumulátor	Szerelje fel szabályosan az akkumulátort
Túlmelegszik a motor	Eltömődtek a szellőzőnyílások	Tisztítsa ki a nyílásokat

12. A készülék készlete, záró megjegyzések

1. Porszívó – 1 db 2. Lapos kefe – 1 db 3.– kis fűvóka – 1 db 4. Vezeték 1,5m – 1 db 5. Műanyagcső – 2 db 6 – Szivacs szűrő – 1 db 7 – HEPA szűrő – 1 db

13. Információ a felhasználóknak az elektromos élelektronikus berendezések hulladékkezeléséről

(háztartásokra vonatkozó tájékoztatás)

A bemutatott, termékeken vagy a hozzájuk csatolt dokumentáción szereplő szimbólum arról tájékoztat, hogy az üzemképtelen elektromos vagy elektronikus berendezéseket nem szabad a háztartási szeméttel együtt kidobni. Hulladékkezelésük, újrafelhasználásuk vagy elemek hasznosítása során a következő eljárás a berendezés speciális gyűjtőponton történő leadása, ahol díjmentesen átvételre kerül. Az elhasznált készülékek gyűjtőpontjainak elhelyezkedéséről a helyi hatóságok adnak tájékoztatást, pl. internetes oldalakon.

A berendezés helyes hulladékkezelése lehetővé teszi értékes erőforrások megőrzését és az egészségre és a környezetre kifejtett negatív hatás elkerülését, melyeket a nem megfelelő hulladékkezelés veszélyeztet.

A szabályszerűtlen hulladékkezelés a megfelelő helyi szabályokban meghatározott bírságok kiszabásával jár.

Felhasználók az Európai Unió országában

Elektromos vagy elektronikus berendezés kidobásának szükségessége esetén kérjük lépjenek kapcsolatba a legközelebbi eladási ponttal vagy szállítóval, aki további tájékoztatást nyújt.

Hulladékkezelés az Európai Unió kívüli országokban

Ez a szimbólum csak az Európai Unió országaira vonatkozik.

A jelen termék kidobásának szükségessége esetén kérjük kapcsolatba lépni a helyi hatóságokkal vagy az eladóval a helyes eljárásra vonatkozó tájékoztatásért.

Garanciajegy

Katalógusszám: DED7175 Gyártási tétel száma:

(a továbbiakban: **Termék**)

A termék vásárlásának dátuma:

Az eladó pecsétje

Dátum és az eladó aláírása:

A felhasználó nyilatkozata:

Igazolom, hogy tájékoztatásra kerültem a garanciális feltételekről, valamint a Kezelési útmutatóban és a Garanciajegyben leírt utasítások be nem tartásából eredő következményekről. A jelen garanciális feltételekkel megismerkedtem, amit aláírásommal igazolok:

.....
kelt és helye

.....
a Felhasználó aláírása

I. A termékért felelős

1. **Kezes** - DEDRA EXIM sp. z o.o., székhelye Pruszków, címe: ul. 3 Maja 8, 05-800 Pruszków, KRS 0000062517, Varsó fővárosi Körzeti Bíróság Varsóban; az Országos Bírósági Nyilvántartás XIII Gazdasági Osztálya, adószáma: 527-020-49-33, törzstőke: 100 980.00 zł.

2. A jelen Garanciajegyben meghatározott feltételekkel a Kezes garanciát nyújt a Kezes forgalmazásából származó Termékre.

3. A garanciából eredő felelősség kizárólagosan a Termékben a Felhasználónak való átadás pillanatában rejlő hibákra vonatkozik.

4. A garancia címén a Felhasználó jogosult a Termék díjmentes megjavítására, amennyiben a hiba a garanciális időszak során kelentkezik. A Termék megjavításának módja (a javítás módszere) a Kezes döntésétől függ. Amennyiben a Kezes megállapítása szerint ni lehetőség a megjavításra, a Kezes fenntartja magának a jogot a hibás alkatrész vagy az egész Termék hibátlanra cseréléséhez, a Termék árának csökkentéséhez, vagy a szerződéstől történő elálláshoz.

5. Azzal a Felhasználóval szemben, amelyik nem számít fogyasztónak az 1964 április 23-i, a Polgári Törvénykönyvről szóló törvény szerint, a Kezes jelen garanciából eredő és/vagy a garancia megkötésével és teljesítésével kapcsolatos kártérítési felelőssége, a jogi címtől függetlenül, a hibás Termék értékének összegére korlátozódik.

II. Garanciális időszak:

A garanciával rendelkező alkatrészek	A garanciális védelem időtartama
Akkumulátoros porszívó 18V	24 hónap, a Termék vásárlásának napjától számítva a jelen Garanciajegyen megjelölve
Lapos kefe, kis fűvóka, vezeték 1,5m, műanyag cső, szivacsoszűrő, HEPA szűrő	Garanciával nem rendelkező alkatrészek.

III. A garancia alkalmazásának feltételei

1. A Felhasználó felmutatja a Termék kitöltött Garanciajegyét és valószínűsíti a Termék vásárlásának körülményeit, pl. felmutatva a pénztár blokkot, számlát, stb. A reklamáció hatékony lebonyolításának érdekében ajánlott, hogy a Felhasználó a reklámolt Termékkel együtt adja át a Kezelési útmutatóban leírt készlet tartalmát.
2. A Felhasználó betartja a Kezelési útmutatóban és a Garanciajegyen feltüntetett utasításokat.
3. A garancia csak a Magyar Köztársaság és az EU területén érvényes.
4. A garancia nem terjed ki a Termék következő okokból keletkező meghibásodásaira:
a. A Felhasználó nem tartotta be a Kezelési útmutatóban meghatározott, különösen a megfelelő használatra, karbantartásra és tisztításra vonatkozó feltételeket; A Felhasználó a Kezelési útmutatónak nem megfelelő tisztító és karbantartó szereket alkalmazott;
b. A Felhasználó nem megfelelő módon tárolja és szállítja a Terméket;
c. A Felhasználó önállóan, a Kezessel való egyeztetés nélkül módosította és/vagy átalakította a Terméket;
d. A Felhasználó a Kezelési útmutatónak nem megfelelő üzemeltetési anyagokat használt a Termékhez.
5. Az a Felhasználó, amelyik nem számít fogyasztónak az 1964 április 23-i, a Polgári Törvénykönyvről szóló törvény szerint, elveszti a jelen garanciából eredő jogait, ha a Terméken:
- a szériaszámok, dátum jelölések és a típuscímkek a Felhasználó által eltávolításra, kicserélésre vagy megrongálásra kerültek
- a plombák a Felhasználó által megrongálásra kerültek, vagy a Felhasználó beavatkozásának nyomait viselik.
6. Figyelem! A Termék mindennapos kezelésével kapcsolatos, többek között a Kezelési útmutatóból eredő műveleteket a Felhasználó saját hatáskörébe és saját költségére végzi el

IV. Reklamációs eljárás

1. A Termék helytelen működésének észrevételekor, a reklamáció bejelentése előtt ellenőrizze, hogy a Kezelési útmutatóban meghatározott valamennyi művelet a megfelelő módon került végrehajtásra.
2. Ajánlott a reklamációt haladéktalanul bejelenteni, a legjobb a Termék hibája észrevételétől számított 7 napon belül. Az a Felhasználó, amelyik nem számít fogyasztónak az 1964 április 23-i, a Polgári Törvénykönyvről szóló törvény szerint, elveszti a jelen garanciából eredő jogait, ha nem jelenti be 7 napon belül a reklamációt.
3. A reklamációs bejelentés megtehető a Termék vásárlásának helyén, a garanciális szervizben, vagy írásban az alábbi címen: DEDRA EXIM sp. z o.o., ul. 3 Maja 8, 05-800 Pruszków.
4. A Felhasználó a reklamációt a www.dedra.pl weboldalon található űrlap segítségével jelentheti be. („Garanciális reklamáció bejelentési űrlap”).
5. Az egyes országok szerviz címei a www.dedra.pl weboldalon elérhetőek. Amennyiben az adott országban nincs garanciális szerviz, a reklamációs bejelentést ajánljuk a következő címre küldeni: DEDRA-EXIM Sp. z o.o., ul. 3 Maja 8, 05-800 Pruszków (Lengyelország).
6. A Felhasználó biztonságára való tekintettel a hibás Termék használata tilos.
7. Figyelem!!! A hibás Termék veszélyes a Felhasználó egészségére és életére.
8. A garanciából eredő kötelezettségek ellátására a reklámolt Terméknek a Felhasználó általi leadásának napjától számított 14 munkanapon belül kerül sor.
9. A termék reklamációra küldése előtt ajánlott megtszítani. Ajánlott a reklámolt terméket gondosan bebiztosítani a szállítási károk elkerülése érdekében (ajánlott a reklámolt Terméket az eredeti csomagolásban elküldeni).
10. A garanciális időszak meghosszabbításra kerül azzal az idővel, mely alatt a Felhasználó a Termék meghibásodásából eredően nem tudta az használni. A garancia nem zárja ki, nem korlátozza és nem függeszti fel a Felhasználó eladott termékek hibáira vonatkozó kezességi szabályokból eredő jogait.

RO Cuprinsul

1. Fotografii și desene
2. Descrierea aparatului
3. Destinația aparatului
4. Restricții de utilizare
5. Date tehnice
6. Pregătire pentru funcționare
7. Pornirea aparatului
8. Punere în funcțiune și utilizarea aparatului
9. Verificări și reglaje curente
10. Piese de schimb și accesorii
11. Rezolvarea problemelor
12. Dotarea completă a aparatului
13. Informația pentru utilizatori referitoare la eliminarea aparatelor electrice și electronice
14. Certificat de garanție

Condițiile generale de siguranță sunt în broșură anexată la manualul de utilizare. Declarația de conformitate se află la sediul Dedra Exim Sp. z o.o.

AVERTISMENT. Citiți toate avertismentele marcate cu simbolul și toate instrucțiunile. Nerespectarea avertismentelor și instrucțiunilor de siguranță menționate mai jos poate cauza electrocutări, incendii sau leziuni grave.

Pastrați toate avertismentele și instrucțiunile pentru utilizare ulterioară.

ATENȚIE Aparatul din linia SAS+ALL a fost proiectat pentru a lucra numai cu încărcătoarele și acumuloarele din linia SAS+ALL.

Acumulatorul Li-Ion și încărcătoarea nu sunt un echipament al aparatului cumpărat deci trebuie să le cumpărați separat. Utilizarea unor alte acumuloare și încărcătoare decât cele recomandate pentru acest aparat cauzează pierderea garanției.

2. Descrierea aparatului

Fig. A. 1. Comutator, 2. Priza bateriei, 3. Racord pentru furtun flexibil, 4. Cleme de siguranță

3. Destinația aparatului

Aspirator fără sac, conceput pentru aspirarea umedă sau uscată (pentru îndepărtarea apei). Aparatul poate fi folosit și ca suflant, după conectarea furtunului flexibil la ieșirea de aer din spatele aparatului.

Este permisă utilizarea aparatului în lucrări de renovare și construcție, ateliere de reparații, în lucrări de amatori respectând condițiile de utilizare și condițiile de operare permise - cuprinse în instrucțiunile de exploatare.

4. Restricții de utilizare

ATENȚIE Dispozitivul poate fi utilizat numai în conformitate cu "Condițiile admisibile de lucru", prezentate mai jos.

Aspiratorul nu poate fi utilizat pentru a extrage deșeurile când efectuați șlefuirea (lemn, materiale plastice, metale, suprafețe din gips, materiale de construcție etc.). Aspiratorul nu poate acționa ca o pompă.

ATENȚIE Modificările neautorizate ale construcției mecanice și electrice, orice modificări, operațiile de întreținere care nu sunt descrise în manualul de utilizare vor fi considerate ilegale și vor duce la pierderea imediată a drepturilor de garanție, iar declarația de conformitate își va pierde valabilitatea.

Utilizarea neconformă cu destinația sau cu manualul de utilizare va duce la pierderea imediată a drepturilor de garanție.

CONDIȚII ACCEPTABILE DE LUCRU

Folosiți numai în interior. Temperatura de încărcare a bateriei 10-30 ° C. Nu expuneți la temperaturi deasupra 45 ° C. Protejați de umiditate și precipitații

5. Date tehnice

Modelul aparatului	DED7175
Tensiunea de lucru [V]	18 d.c.
Subpresiune [kPa]	16
Capacitatea rezervorului [l]	15
Greutate [kg]	3,3

6. Pregătire pentru funcționare

ATENȚIE Aparatul este o parte a liniei SAS+ALL, de aceea pentru a-l folosi trebuie să completați setul compus din aparat, acumulator și încărcătoare.

ATENȚIE Operațiunile de pregătire trebuie efectuate la sursa de alimentare deconectată

Aspirare uscată

Deschideți clemele de fixare (fig. A, 4), scoateți toate părțile din rezervor. puneți filtrul de burete într-un loc sigur. Montați filtru HEPA pe coșul plutitorului (fig. B, 14). Închideți aspiratorul închizând cataramele. Introduceți furtunul flexibil introducându-l în conexiune (fig. A, 3) și blocați-l rotindu-l în sensul acelor de ceasornic. În funcție de nevoie dvs., utilizați o țevă plibilă și capete adecvate. Introduceți bateria SAS + ALL în priza bateriei (fig. A, 2). Dispozitivul este gata să funcționeze.

Aspirare udă

Curățați recipientul din gunoi, apoi continuați în același mod ca la pregătirea pentru aspirare uscată. Scoateți filtrul HEPA, folosiți filtru de burete

Suflare:

Curățați recipientul din gunoi, apoi procedați în același mod ca la pregătirea aspiratorului pentru aspirare uscată, conectați doar furtunul flexibil la priza din spatele carcasei aspiratorului.

7. Pornirea aparatului

ATENȚIE Aparatul este alimentat de o baterie de 18V.

Glisați bateria încărcată în ghidaj până când închizătorul de pe mâner se activează. Aparatul este gata să funcționeze. Porniți aparatul folosind comutatorul (fig. A, 1).

8. Utilizarea dispozitivului

Ținând capătul furtunului flexibil sau accesoriul selectat, aspirați suprafețele selectate, evitând blocarea fluxului de aer (înfundarea capătului de lucru). Evitați răsucirea excesivă și îndoirea furtunului flexibil. Reglați capătul de lucru

față de suprafața de curățat. Pentru a îmbunătăți confortul muncii, utilizați extensia atașată la dispozitiv.

9. Verificări și reglaje curente

Întreținerea și curățarea aspiratorului

Curățați regulat întregul aparat, acordând o atenție deosebită curățării orificiilor de ventilație a aparatului.

După fiecare utilizare, goliiți rezervorul aspiratorului, curățați-l și uscați-l bine (dacă este folosit pentru lucrări umede). Scoateți și curățați filtrul HEPA. În acest scop, utilizați o perie delicată, moale, cu care curățați prealabil filtrul HEPA. Apoi spălați-l sub apă rece (clătiți, nu folosiți detergenți, solvenți etc.). Scuturați filtrul de burete, apoi clătiți-l sub apă rece.

Filtrele (atât HEPA, cât și de burete) trebuie să fie uscate complet înainte de următoarea utilizare. Uscați filtrele la temperatura camerei.

ATENȚIE Aparatul trebuie păstrat în loc inaccesibil pentru copii.

Dacă este necesar să trimiteți aparatul la un centru de service pentru reparații, protejați-l de deteriorarea mecanică accidentală și scoateți bateriile din priză încărcătorului.

ATENȚIE Nu efectuați niciodată lucrări de întreținere la aparatul conectat la sursa de alimentare.

Înainte de a efectua întreținerea, scoateți bateria din priză aparatului.

Întreținerea aparatului constă în menținerea curată a componentele necesare pentru funcționarea normală. Nu folosiți solvenți pentru curățare, deoarece pot pricinui deteriorarea ireparabilă a carcasei și a altor componente din plastic.

Întreținerea bateriei

Evitați încărcarea bateriei imediat după utilizarea intensivă. Datorită caracteristicilor bateriei, nu o depozitați complet descărcată, deoarece se poate descărca sub nivelul critic și poate să se deterioreze definitiv.

Nu curățați bateria cu apă, deoarece asta poate pricinui un scurtcircuit intern care duce la deteriorarea permanentă.

Prin urmare, o baterie neutilizată trebuie să fie stocată parțial (până la aproximativ 40%). Încărcați bateria înainte să fie complet descărcată. Depozitați bateriile la temperaturi cuprinse între 10-30 ° C. Stocat la temperaturi scăzute, își pierde capacitatea mai repede.

Încărcarea bateriei este descrisă în instrucțiunile pentru baterii și încărcători din linia SAS + ALL.

Metoda de demontare a bateriei

Pentru a demonta bateria, apăsați butonul de eliberare din partea frontală a bateriei. Scoateți bateria din priză. Pentru a instala bateria, gisați bateria în priză și apoi apăsați până când încheietorul mânerului se activează

10. Piese de schimb și accesorii

Aparatul din linia SAS + ALL poate fi echipat cu fiecare baterie și încărcător din linia SAS + ALL.

Pentru a achiziționa piese de schimb și accesorii, contactați Service-ul Dedra Exim. Detaliile de contact pot fi găsite pe pagină 1 a manualului. Când comandați piese de schimb, vă rugăm să indicați numărul lotului aflat pe plăcuța de identificare și numărul piesei din schița de asamblare.

În perioada de garanție, reparațiile sunt efectuate conform regulilor menționate în talonul de garanție. Vă rugăm să predați produsul reclamat pentru reparație la locul de achiziție (vanzătorul este obligat să accepte produsul reclamat), trimiteți-l la centru de service aflat cel mai aproape de adresa de domiciliu (lista centrelor de service se află pe site-ul www.dedra.pl) sau expediți-l la serviciul central Dedra Exim. Vă rugăm amabil să anexați talonul de garanție completat. După perioada de garanție, reparațiile vor fi efectuate de service-ul central. Produsul deteriorat trebuie trimis la centrul de service (costul de expediție este suportat de utilizator).

11. Rezolvarea problemelor

ATENȚIE Înainte de a încerca să rezolvați singur problemele, deconectați dispozitivul de la sursa de alimentare

PROBLEMA	CAUZA	REZOLVARE
Aspiratorul nu funcționează	Comutatorul deteriorat	Trimiteți bateria la service
	Bateria descărcată	Încărcați bateria
	Bateria greșit montată	Fixați-o corect
Aspiratorul funcționează greu	Bateria descărcată	Încărcați corect bateria
Motorul se încălzește	Găurile de ventilație înfundate	Curățați orificiile

12. Dotarea completă a aparatului, observații finale

1. Aspirator – 1 buc. 2. Perie plată – 1 buc. 3 – duza mică – 1 buc. 4. Cablu 1,5m – 1 buc. 5. Tub din plastic – 2 buc. 6 – Filtru burete – 1 buc. 7 – Filtru tip HEPA – 1 buc.

13. Informația pentru utilizatori privind eliminarea utilajelor uzate

(se referă la gospodăria de casă)

Simbolul prezentat, aplicat pe produse sau în documentația anexată, vă informează că acest tip de produse electrice sau electronice, care s-au defectat, nu trebuie aruncat la gunoi împreună cu deșeurile obișnuite. Procedura corectă în caz de utilizare, reciclare sau recuperare a subsansamblelor constă în predarea dispozitivului la centrul specializat de colectare, unde va fi recepționat gratuit. Informațiile



despre locuri de colectare a utilajelor uzate, vor fi furnizate de autoritățile locale de ex. pe site-urile web acestora.

Utilizarea corectă a dispozitivului va permite păstrarea unor elemente valoroase și evitarea unui impact negativ asupra sănătății și mediului, care pot fi periclitate din cauza procedurilor necorespunzătoare de eliminarea deșeurilor.

Utilizatorii din țările membre Uniunii Europene

Dacă doriți să scăpați de dispozitive electrice sau electronice, vă rugăm să contactați cel mai apropiat centru de vânzare sau furnizorul, pentru informații suplimentare.

Eliminarea deșeurilor în țările din afara Uniunii Europene

Acest simbol se referă numai la țările membre ale Uniunii Europene. Dacă doriți să eliminați produsul respectiv, vă rugăm să contactați autoritățile locale sau vânzătorul pentru a obține informațiile despre modul corect de procedură.

Certificat de garanție pentru

Nr. de catalog: DED7175 Număr de lot:

(denumit în continuare Produs)

Data de cumpărare a produsului:

Ștampila vânzătorului

Data și semnătura vânzătorului:

Declarația Utilizatorului:

Confirm, că am fost informat în ceea ce privește condițiile de garanție și efectele nerespectării orientărilor cuprinse în manualul de utilizare și în Certificatul de garanție. Condițiile prezentei garanții îmi sunt cunoscute ce afirm cu semnătura mea de mână:

.....

Data și locul

.....

semnătura Utilizatorului

I. Responsabilitatea pentru produs

1. **Garant** - DEDRA EXIM sp. z o.o. cu sediul în Pruszkow, adresa: ul. 3 Maja 8, 05-800 Pruszków, KRS 0000062517, Sąd Rejonowy dla m.st. Warszawy w Warszawie, XIV Wydział Gospodarczy Krajowego Rejestru Sądowego, [Judecătoria Raională pentru o.c. Varșovia în Varșovia, Departamentul al XIV-a Economic al Registrului Național Juridic] NIP [CIF] 527-020-49-33, Kapitał zakładowy [capital social]: 100 980.00 zł..

2. În condițiile menționate în prezentul Certificat de garanție Garantul acordă garanție la produsul derivat din distribuția Garantului.

3. Responsabilitatea cu titlu de garanție cuprinde numai defectele care sau ivit din cauze datorate Produsului în momentul livrării acestuia Utilizatorului.

4. Cu titlu de garanție, Utilizatorul, obține dreptul la repararea gratis a Produsului, dacă defecțiunea s-a ivit în perioada de garanție. Modul de reparare a Produsului (metoda de executare a reparației) depinde de decizia Garantului. Dacă Garantul constată că Produsul nu poate fi reparat, Garantul își rezervă dreptul de a schimba piesa defectă sau total Produsul cu altul fără defecte sau de a micșora prețul Produsului ori de a se retrage de la Contract.

5. Față de Utilizatorul, care conform cu legea din data de 23 aprilie 1964 din Codul Civil, nu este un consumator, răspunderea Garantului pentru dauna rezultate din prezenta garanție și/ sau în legătură cu încheierea și executarea acesteia, indiferent de dreptul legal, este limitată maxim până la valoarea Produsului defect..

II. Perioada de garanție

Componentele Produsului acoperite de garanție	Durata de protecție a garanției
Aspirator fără fir 18V	24 luni, de la data cumpărării Produsului, înscrisă în prezentul Certificat de garanție
Perie plată, duza mică, cablu de 1,5 m, tub de plastic, filtru burete, filtru HEPA	Componente neacoperite de garanție

III. Condițiile de utilizare a garanției

1. Prezentarea de către Utilizator a Certificatului completat de garanție a Produsului și dovedirea împrejurărilor de cumpărare a Produsului de ex. prin prezentarea chitanței, facturi, etc. Pentru a efectua în mod eficient reclamația, se recomandă că Utilizatorul să trimită împreună cu Produsul reclamat, toate componentele menționate la "Completarea" Produsului în manualul de utilizare.

2. Respectarea de către Utilizator a recomandărilor din Manualul de utilizare și din Certificatul de garanție.

3. Garanția acoperă numai teritoriul Republicii Polonă și UE.

4. Garanția nu acoperă defecțiunile Produsului apărute în special din cauza:

- Nerespectării de către Utilizator a condițiilor indicate în Manualul de utilizare, în special în domeniul de utilizare, întreținere și curățare corectă.
 - Utilizarea de către Utilizator a unor produse de curățare sau substanțe de conservare care sunt neadecvate cu Manualul de utilizare;
 - Depozitare necorespunzătoare și transportul necorespunzător al Produsului de către Utilizator;
 - Modificări și/sau reconstrucții arbitrare a Produsului de către Utilizator;
 - Utilizarea în Produs de către Utilizator a unor materiale consumabile neconforme cu manualul de utilizare
5. Utilizatorul care conform nu legea din data de 23 aprilie 1964 din Codul Civil nu este un consumator, pierde garanția pentru Produsul, în care:
- numerele de serie, marcarea datelor și plăcuțele cu datele tehnice au fost îndepărtate de către Utilizator;
 - sigiliile existente au fost deteriorate de Utilizator sau au urme rămase din manipularea de către utilizator la acestea.
6. **Atenție!** Operațiile legate cu utilizarea de fiecare zi, descrise în manualul de utilizare, Utilizatorul execută singur pe costul său.

IV. Procedura de reclamație

- Dacă se constată că Produsul nu funcționează corect, Înainte de a depune reclamația trebuie să Vă asigurați dacă toate operațiunile descrise în manualul de utilizare au fost executate corect.
- Sesizați imediat reclamația, cel mai bine în termen de 7 zile de la data la care ați observat defectul produsului. Utilizatorul care conform cu legea din data de 23 aprilie 1964 din Codul Civil nu este un consumator, pierde garanția pentru Produs dacă reclamația nu depune în termen de până de 7 zile.
- Sesizarea reclamației se face de ex. la. la punctul de cumpărare a Produsului, la service-ul de garanție sau se poate trimite în scris pe adresa: DEDRA EXIM sp. z o.o., ul. 3 Maja 8, 05-800 Pruszków.
- Utilizatorul poate să depună reclamația prin formularul accesibil pe pagina de internet www.dedra.pl. ("Formular pentru sesizarea reclamației cu titlu de garanție").
- Adresele service-urilor de garanție din fiecare stat sunt accesibile pe pagina www.dedra.pl. Dacă service-ul lipsește în statul adecvat, trimiteți sesizările de reclamație cu titlu de garanție pe adresa: DEDRA EXIM sp. z o.o. ul. 3 Maja 8, 05-800 Pruszków (Polonia).
- Luând în considerare siguranța Utilizatorului se interzice utilizarea Produsului defect.
- Atenție!!! Utilizarea Produsului defect este periculos pentru sănătatea și viața Utilizatorului.
- Executarea obligațiilor rezultate din garanție va avea loc în termen de 14 zile lucrătoare, calculate de la data furnizării de către Utilizator a Produsului reclamat.
- Înainte de furnizare a Produsului reclamat se recomandă curățirea acestuia. Se recomandă de a se asigura bine Produsul împotriva distrugerii în timpul transportului (se recomandă să trimiteți produsul reclamat în ambalajul original).
- Perioada de garanție va fi prelungită cu durata în care, din cauza defectului Produsului acoperit de garanție Utilizatorul nu l-a putut să-l utilizeze, Garanția nu oprește, nu limitează nu suspendează drepturile Utilizatorului rezultate din dispozițiile privind garanția pentru vicile produsului vândut..

DE

Inhaltsverzeichnis

- Fotos und Zeichnungen
 - Beschreibung des Gerätes
 - Bestimmung des Gerätes
 - Benutzungsbegrenzungen
 - Technische Daten
 - Vorbereitung zur Arbeit
 - Einschalten des Gerätes
 - Benutzung des Gerätes
 - Laufende Wartungsarbeiten
 - Ersatzteile und Zubehör
 - Selbständiges Beseitigen der Störungen
 - Lieferumfang des Gerätes
 - Benutzerinformation über die Entsorgung der elektrischen und elektronischen Geräte
 - Garantiekarte
- Die Allgemeinen Sicherheitsbedingungen wurden als gesonderte Broschüre beigelegt.
- Die Konformitätserklärung ist bei Dedra Exim Sp. z o.o. einsehbar.

⚠️ WARNUNG. Alle mit versehenen Warnungen und alle Hinweise gründlich lesen. ⚠️ Bei Nichtbeachten der folgenden Warnungen und Sicherheitshinweise kann es zum elektrischen Schlag, einem Brand oder ernsthaften Verletzungen kommen. Alle Warnungen und Hinweise für den künftigen Gebrauch aufbewahren.

⚠️ ACHTUNG Das Gerät der SAS+ALL-Linie wurde nur für die Zusammenarbeit mit den Ladegeräten und Akkumulatoren der SAS+ALL-Linie entwickelt.

Der Li-Ion-Akku und das Ladegerät gehören nicht zum Lieferumfang des eingekauften Gerätes und sie sind gesondert einzukaufen. Die Verwendung von anderen Akkus und Ladegeräten als die für das Gerät dedizierten zieht den Verlust der Garantierechte nach sich.

2. Beschreibung des Gerätes

Abb. A. 1. Schalter, 2. Akkuschacht, 3. flexibler Schlauchanschluss, 4. Sicherheitsschnallen

3. Bestimmung des Gerätes

Beutelloser Staubsauger, bestimmt zum Trocken- oder Nass-Saugen (zur Wasserentnahme). Das Gerät kann auch als Gebläse dienen, nachdem ein flexibler Schlauch an den Luftauslass an der Rückseite des Gerätes angeschlossen wird.

Es ist erlaubt, das Gerät bei Reparatur- und Bauarbeiten, in Reparaturwerkstätten, bei Hobbyarbeiten unter Beachtung der in der Bedienungsanleitung enthaltenen Einsatzbedingungen und der zulässigen Arbeitsbedingungen zu verwenden.

4. Einsatz einschränkungen

⚠️ ACHTUNG Das Gerät darf nur gemäß den folgenden „Zulässigen Betriebsbedingungen“ betrieben werden“.

Der Staubsauger darf nicht zum Absaugen des Baggergutes bei Schleifen von (Holz, Kunststoffen, Metallen, Gipsflächen, Baumaterialien usw.) verwendet werden. Der Staubsauger darf nicht als Pumpe verwendet werden.

⚠️ ACHTUNG Eigenhändige Änderungen des Geräteaufbaus, jegliche Umbauten bzw. Bedienungen, die in der Bedienungsanleitung nicht beschrieben werden, gelten als rechtswidrig und führen zum sofortigen Verlust der Garantieansprüche und der Gültigkeit der Konformitätserklärung.

Der Gerätegebrauch entgegen der Bestimmung oder der Bedienungsanleitung führt zum sofortigen Verlust der Garantieansprüche.

ZULÄSSIGE ARBEITSBEDINGUNGEN

Nur in Innenräumen verwenden. Temperaturbereich für das Laden der Batterien 10 - 30°C. Nicht Temperaturen über 45°C aussetzen. Vor Feuchtigkeit und Niederschlag schützen.

5. Technische Daten

Modell des Gerätes	DED7175
Betriebsspannung [V]	18 d.c.
Unterdruck [kPa]	16
Fassungsvermögen des Tanks [l]	15
Gewicht [kg]	3,3

6. Vorbereitung zur Arbeit

⚠️ ACHTUNG Das Gerät gehört zu der SAS+ALL-Linie, deswegen muss man, um es benutzen zu können, einen Satz zusammenstellen, der sich aus dem Gerät, dem Akkumulator und Ladegerät zusammensetzt.

⚠️ ACHTUNG Die folgenden Vorbereitungsschritte sollten bei abgetrennter Stromversorgung durchgeführt werden.

Trocken-Saugen:

Lösen Sie die Sicherheitsklammern (Abb. A, 4), entfernen Sie alle Komponenten aus dem Behälter. Legen Sie den Schwammfilter an einen sicheren Ort. Setzen Sie den HEPA-Filter auf den Schwimmerkorb (Abb. B, 14). Schließen Sie den Staubsauger, indem Sie die Klammer schließen. Führen Sie den flexiblen Schlauch in den Anschluss (Abb. A, 3) ein und verriegeln Sie ihn durch Drehen nach rechts. Verwenden Sie das Klapprohr und die entsprechenden Düsen nach Bedarf. Setzen Sie den Akku der SAS+ALL-Linie in den Akkusack ein (Abb. A, 2). Das Gerät ist einsatzbereit.

Nass-Saugen:

Reinigen Sie den Behälter und befolgen Sie dann das gleiche Verfahren wie beim Trocken-Saugen. HEPA-Filter entfernen, Schwammfilter verwenden.

Blasen:

Reinigen Sie den Behälter und befolgen Sie dann das gleiche Verfahren wie beim Trocken-Saugen, schließen Sie nur den flexiblen Schlauch an die Buchse an der Rückseite des Staubsaugergehäuses an.

7. Gerät einschalten

⚠️ ACHTUNG Das Gerät wird mit einer 18V-Batterie betrieben.

Schieben Sie den geladenen Akku in die Führung, bis die Griffverriegelung einrastet. Das Gerät ist einsatzbereit. Schalten Sie das Gerät mit dem Schalter (Abb. A, 1) ein.

8. Benutzung des Gerätes

Halten Sie das Ende des flexiblen Schlauchs oder des ausgewählten Zubehörs fest und saugen Sie die ausgewählten Flächen ab, wobei Sie den Luftstrom nicht blockieren dürfen (Verstopfung der Arbeitsdüse). Vermeiden Sie übermäßiges Verdrehen und Biegen des Schlauches. Passen Sie die Arbeitsdüse an die zu reinigende Oberfläche an. Verwenden Sie das mit dem Gerät mitgelieferte Verlängerungskabel, um den Arbeitskomfort zu verbessern.

9. Laufende Wartungsarbeiten

Wartung und Reinigung des Staubsaugers

Reinigen Sie regelmäßig das gesamte Gerät und achten Sie dabei besonders auf die Reinigung der Lüftungsöffnungen des Gerätes.

Leeren Sie nach jedem Gebrauch den Staubsauger-Behälter, reinigen Sie ihn und trocknen Sie ihn gründlich (falls er für Nass-Saugen verwendet wurde). Entfernen und reinigen Sie den HEPA-Filter. Verwenden Sie eine weiche, sanfte Bürste zur Vorreinigung des HEPA-Filters. Waschen Sie es dann unter fließendem, kaltem Wasser (spülen, keine Waschmittel, Lösungsmittel usw.

verwenden). Den Schwammfilter abklopfen und dann unter fließendem, kaltem Wasser abspülen.

Die Filter (sowohl HEPA- als auch Schwammfilter) müssen vor der weiteren Verwendung gründlich getrocknet werden. Trocknen Sie die Filter bei Raumtemperatur.

⚠ ACHTUNG Der Lagerraum sollte für Kinder unzugänglich sein.

Wenn das Gerät zur Reparatur an ein Servicezentrum geschickt werden muss, schützen Sie es vor versehentlicher mechanischer Beschädigung und entfernen Sie die Batterien aus dem Akkuschacht.

⚠ ACHTUNG Führen Sie niemals Wartungsarbeiten an dem an die Stromversorgung angeschlossenen Gerät durch.

Entfernen Sie vor der Durchführung von Wartungsarbeiten den Akku aus dem Schacht des Geräts.

Die Wartung des Geräts besteht darin, alle für den normalen Betrieb notwendigen Komponenten sauber zu halten. Verwenden Sie zur Reinigung keine Lösungsmittel, da dies zu irreparablen Schäden am Gehäuse und anderen Kunststoffteilen führen kann.

Wartung des Akkus

Vermeiden Sie es, den Akku unmittelbar nach intensivem Gebrauch aufzuladen. Aufgrund der Eigenschaften des Akkus sollten Sie ihn nicht vollständig entladen lagern, da er sich dann unter ein kritisches Niveau entladen und dauerhaft beschädigt werden kann.

Reinigen Sie den Akku nicht mit Wasser, da dies einen internen Kurzschluss verursachen kann, der zu dauerhaften Schäden führt.

Lagern Sie den Akku bei Nichtgebrauch in einem teilweise geladenen Zustand (bis zu ca. 40%). Laden Sie den Akku auf, bevor er vollständig entladen ist. Lagern Sie die Batterien bei Temperaturen von 10-30°C. Wenn sie bei niedrigen Temperaturen gelagert werden, verlieren sie schneller an Kapazität.

Das Laden des Akkus wird in der Bedienungsanleitung für den Akku und das Ladegerät der SAS+ALL-Linie beschrieben.

Demontage des Akkus

Um den Akku zu entfernen, drücken Sie den Knopf an der Vorderseite des Akkus. Ziehen Sie den Akku aus dem Schacht heraus. Zum Einsetzen des Akkus schieben Sie den Akku in den Schacht und drücken Sie er nach unten, bis die Griffverriegelung einrastet.

10. Ersatzteile und Accessoires

Ein Gerät der Linie SAS+ALL kann mit jedem Akku und Ladegerät aus der SAS+ALL-Linie ausgestattet werden.

W Bei erforderlichlichem Ersatzteil- oder Zubehörkauf ist Kontakt mit dem Service der Fa. Dedra Exim aufzunehmen – siehe Kontaktangaben auf S. 1 dieser Anleitung. In der Ersatzteilbestellung ist die auf dem Typenschild angegebene Chargen-Nr. und die Teilenummer gemäß der Übersichtszeichnung anzugeben. Die Reparaturen während der Garantiedauer werden gemäß der Garantiekunde durchgeführt. Das reklamierte Produkt ist zur Reparatur in der jeweiligen Verkaufsstelle abzu-liefern (der Gerätehändler ist verpflichtet, das reklamierte Produkt in Empfang zu nehmen), an die nächstgelegene Reparaturwerkstatt (Liste der Reparaturwerkstätten siehe: www.dedra.pl) oder an den Zentralservice der Fa. Dedra Exim zu schicken. Die ausgefüllte Garantiekunde ist mitzugeben. Nach Ab-lauf der Garantiedauer werden die Reparatu-ren durch den Zentralservice der Fa. Dedra Exim durchgeführt. Das beschädigte Produkt ist beim Service abzuliefern, die Sendungs-kosten werden vom Betreiber getragen.).

11. Eigenständige Beseitigen der Störungen

⚠ ACHTUNG Trennen Sie das Gerät von der Stromversorgung, bevor Sie versuchen, die Probleme selbst zu lösen

PROBLEM	Ursache	LÖSUNG
Staubsauger arbeitet nicht	Beschädigter Schalter	Gerät zum Service übergeben
	Akku entladen	Den Akku aufladen
	Schlecht installierter Akku	Richtig befestigen.
Staubsauger arbeitet mit Schwierigkeiten	Akku entladen	Den Akku richtig aufladen
Motor überhitzt sich	Verstopfte Lüftungsöffnungen	Löcher reinigen

12. Lieferumfang des Gerätes, Schlussbemerkungen

1. Staubsauger - 1 Stück. 2. Flachbürste - 1 Stück. 3 - kleine Düse - 1 Stück 4. 1,5m Leitung - 1 Stück. 5. Kunststoffrohr - 2 Stück 6. - Schwammfilter - 1 Stück 7. - HEPA-Filter - 1 Stück

13. Nutzerinformationen über die abgabe von gebrauchten elektro- und elektronik-altgeräten



(betrifft Haushalte)

Das hier abgebildete Symbol auf Produkten oder auf der beigefügten Dokumentation informiert, dass man gebrauchte Elektro- und Elektronik-Altgeräte nicht mit dem Haushaltsmüll wegwerfen darf. Das richtige Verhalten im Falle von Beseitigung, erneuter Benutzung oder Recycling von Unterbauelementen besteht in der Übergabe von gebrauchten Elektro- und Elektronik-Altgeräten an Fachabnahmepunkte, wo sie kostenlos abgenommen werden. Informationen über die Fachabnahmepunkte bekommen Sie bei der lokalen Behörde.

Die richtige Verwertung der Geräte erlaubt wichtige Rohstoffe zu behalten und die negative Einwirkung auf die Gesundheit und die Umwelt zu vermeiden. Die unsachgemäße Verwertung wird mit Strafen laut den entsprechenden Lokalvorschriften bestraft.

Nutzer in den EU-Ländern

Wenn Sie die Elektro- und Elektronische Geräte abgeben möchten, melden Sie sich bitte einem nächst gelegenen Verkaufspunkt oder bei dem Lieferanten, der Ihnen weitere Informationen erteilt.

Das Entsorgen von Abfällen in Ländern außerhalb der EU

Dieses Symbol betrifft nur EU-Länder.

Wenn Sie die Elektro- und Elektronische Geräte abgeben möchten, melden Sie sich bitte einem nächst gelegenen Verkaufspunkt oder bei dem Lieferanten, der Ihnen weitere Informationen erteilt.

Garantiekarte
für

Katalognummer: DED7175 Lotnummer:

(im Weiteren **Produkt** genannt)

Kaufdatum des Produkts:

Stempel des Verkäufers

Datum und Unterschrift des Verkäufers:

Erklärung des Benutzers:

Ich bestätige, dass ich über die Bedingungen der Garantie sowie Folgen der Nichtbeachtung von den in der Bedienungsanleitung und Garantiekarte enthaltenen Anweisungen informiert wurde. Die Bedingungen dieser Garantie sind mir bekannt, was ich mit meiner eigenhändigen Unterschrift bestätige:

.....
Datum und Ort

.....
Unterschrift des Käufers

I. Haftung für das Produkt

- Garant** - DEDRA EXIM sp. z o.o. mit Sitz in Pruszków, Adresse: ul. 3 Maja 8, 05-800 Pruszków, Reg.-Nr. KRS 0000062517, Amtsgericht für Warschau, XIV Wirtschaftsabteilung des Nationalen Gerichtsregisters, Steuernummer 527-020-49-33, Stammkapital: 100 980.00 zł.
- Zu den in dieser Garantiekarte bestimmten Bedingungen erteilt der Garant hiermit Garantie für das Produkt, das vom Vertrieb des Garants stammt.
- Die Garantiehaftung umfasst nur Mängel, deren Entstehung auf die im Produkt zum Zeitpunkt seiner Aushändigung dem Benutzer enthaltenen Fehler zurückzuführen ist.
- Im Rahmen der Garantie gewinnt der Benutzer das Recht zur kostenlosen Reparatur des Produkts, soweit der Mangel innerhalb der Garantiezeit offenbart wurde. Die Art und Weise, auf die das Produkt repariert wird (Methode der Reparatur) wird vom Garanten bestimmt. Falls der Garant feststellt, dass die Reparatur nicht möglich ist, behält sich der Garant das Recht vor, das mangelhafte Element oder das ganze Produkt gegen ein freies von Mängeln zu tauschen, den Preis des Produkts zu mindern oder vom Vertrag abzutreten.
- Gegenüber einem Benutzer, der kein Verbraucher im Sinne des Gesetzes vom 23. April 1964 Zivilgesetzbuch ist, ist die Schadensersatzhaftung des Garanten für die sich aus dieser Garantie ergebenden und/oder im Zusammenhang mit ihrer Erteilung und Ausübung stehenden Schäden, ohne Rücksicht auf den Rechtstitel, maximal auf den Wert des mangelhaften Produkts begrenzt.

II. Garantzeit

Elemente des Produkts, die mit der Garantie umfasst sind	Dauer des Garantieschutzes
Akku-Staubsauger 18V	24 Monate ab dem Kaufdatum des Produkts das auf dieser Garantiekarte angegeben ist
Flachbürste, kleine Düse, 1,5 m Leitung, Kunststoffrohr, Schwammfilter, HEPA-Filter	Elemente, die nicht mit der Garantie umfasst sind.

III. Bedingungen der Inanspruchnahme der Garantie

- Vorlegung der ausgefüllten Garantiekarte vom Benutzer sowie Glaubhaftmachung der Kaufumstände vom Benutzer, z.B. durch Vorlegung eines Kassenbelegs, einer Rechnung, usw. Damit die Reklamation reibungslos durchgeführt werden kann, wird es empfohlen, dass der Benutzer alle in dem "Lieferumfang" genannten Elemente, der in der Bedienungsanleitung beschrieben wurde, zusammen mit dem Produkt zur Reklamation abgibt.
- Beachtung der in der Bedienungsanleitung und Garantiekarte enthaltenen Anweisungen vom Benutzer.
- Die Garantie umfasst nur das Gebiet der Republik Polen und der EU.

4. Die Garantie umfasst nicht die Mängel des Produkts, die infolge von folgenden Ursachen entstanden sind:

- a. Nichtbeachtung der in der Bedienungsanleitung bestimmten Bedingungen vom Benutzer, insbesondere in Bezug auf richtige Nutzung, Wartung und Reinigung;
- b. Verwendung von Reinigungs- oder Wartungsmitteln vom Benutzer, die im Widerspruch zu der Bedienungsanleitung stehen;
- c. Unrichtige Aufbewahrung und unrichtiger Transport des Produkts vom Benutzer;
- d. Eigenmächtige Veränderungen und/oder Umbauten am Produkt vom Benutzer, die mit dem Garant nicht abgestimmt wurden;
- e. Verwendung von Betriebsmaterialien und Ersatzteilen vom Benutzer, die im Widerspruch zu der Bedienungsanleitung stehen.

5 Der Benutzer, der kein Verbraucher im Sinne des Gesetzes vom 23. April 1964 Zivilgesetzbuch ist, verliert Garantieansprüche für das Produkt, an dem:

- Seriennummer, Datumsangaben und Typenschilder vom Benutzer entfernt, verändert oder beschädigt wurden;
- Plomben vom Benutzer beschädigt wurden oder Spuren des Hantierens an ihnen tragen.

6. **Achtung!** Die mit täglicher Bedienung des Produkts verbundenen Tätigkeiten, die sich u.a. aus der Bedienungsanleitung ergeben, sind vom Benutzer auf eigene Rechnung und eigene Kosten auszuführen.

IV. Reklamationsverfahren

1. Falls unrichtige Arbeit des Produkts festgestellt wird, soll man sich vor der Anmeldung der Reklamation vergewissern, dass alle insbesondere in der Bedienungsanleitung bestimmten Bedientätigkeiten richtig ausgeführt wurden.

2. Die Reklamation soll man unverzüglich, am besten innerhalb von 7 Tagen ab Feststellung des Mangels am Produkt anmelden. Der Benutzer, der kein Verbraucher im Sinne des Gesetzes vom 23. April 1964 Zivilgesetzbuch ist, verliert Garantieansprüche für das Produkt, im Falle, wenn die Reklamation nicht innerhalb von 7 Tagen angemeldet wird.

3. Die Reklamation kann u.a. am Verkaufsort, an dem das Produkt gekauft wurde, beim Garantieservice oder schriftlich auf folgende Adresse angemeldet werden: DEDRA EXIM sp. z o.o., ul. 3 Maja 8, 05-800 Pruszków.

4. Der Benutzer kann die Reklamation unter Verwendung des Formulars anmelden, das auf der Internet www.dedra.pl zugänglich ist. ("Formular zur Anmeldung der Reklamation aufgrund der Garantie").

5. Die Adressen von Garantieservice-Stellen für jeweilige Länder sind auf der Internetseite www.dedra.pl zugänglich. Im Falle, wenn keine Garantieservice-Stelle im jeweiligen Land vorhanden ist, soll man die Reklamationsanmeldung aufgrund der Garantie an folgende Adresse richten: DEDRA EXIM sp. z o.o. ul. 3 Maja 8, 05-800 Pruszków (Polska).

6. Im Hinblick auf die Sicherheit des Benutzers ist die Nutzung eines mangelhaften Produkts untersagt..

7. **Achtung!!!** Nutzung eines mangelhaften Produkts gefährdet der Gesundheit und dem Leben des Benutzers.

8. Erfüllung der sich aus der Garantie ergebenden Pflichten erfolgt innerhalb von 14 Werktagen ab der Rückgabe des beanstandeten Produkts vom Benutzer.

9. Vor der Rückgabe des mangelhaften Produkts zur Reklamation soll man es reinigen. Das beanstandete Produkt soll sorgfältig vor möglichen Beschädigungen während des Transports abgesichert werden (es wird empfohlen das beanstandete Produkt in Originalverpackung zu bringen).

10. Die Garantiezeit wird um die Zeit verlängert, in der der Benutzer das mit der Garantie umfasste Produkt infolge des Mangels nicht benutzen konnte.

Die sich aus den Vorschriften über die Gewährleistung für Mängel von verkauften Sachen ergebenden Rechte des Benutzers werden von dieser Garantie weder ausgeschlossen noch eingeschränkt oder eingestellt

Dedra Exim Sp. z o.o.
 ul. 3 Maja 8, 05-800 Pruszków
 Tel. +48 22 73 83 777, fax +48 22 73 83 779
 www.dedra.pl, serwis@dedra.pl

Adnotacje o dokonanych naprawach / Záznamy o provedených opravách / Záznamy o vykonaných opravách / Pastabos apie atliktą remontą / Piezīmes par veikto remontu / Feiljegyések az elvégzett javításokról / Mențiuni cu privire la reparațiile efectuate / Vermerke über ausgeführte reparaturen

<p>Data zgłoszenia do naprawy / Datum nahlášení k opravě / Datum odovzdania do opravy / Atidavimo remontui data / Produkta nodošanas remontā datums / A javításra történő bejelentés dátuma / Data predării la reparație / Datum der Anmeldung zur Reparatur</p>	<p>Data wykonania naprawy / Datum provedení opravy / Dátum vykonania opravy / Remonto data / Remonta datums / A javítás dátuma / Data efectuării reparației / Datum der Ausführung der Reparatur</p>	<p>Zakres naprawy, opis czynności naprawczych / Rozsah opravy, popis úkonů / Rozsah opravy, opis vykonaných opravných činností / Remonto apimtis, remonto darbų aprašymas / Remonta apjoms, remontdarbu apraksts / A javítás tartalma, a javítási műveletek leírása / Domeniul de reparație, descrierea operațiilor de reparație / Umfang der Reparatur, Beschreibung der Tätigkeiten</p>	<p>Podpis wykonującego naprawę / Podpis opraváře / Podpis osoby vykonávající opravu / Remontā atliekātājo asmens parāšas / Remonta veicēja paraksts / A javitātās végző aláírása / Semnătura persoanei care a efectuat reparația / Unterschrift der die Reparatur ausführenden Person</p>