

dafi

push-air



INSTRUKCJA OBSŁUGI

Saturator do gazowania wody

pushair.pl

Spis treści

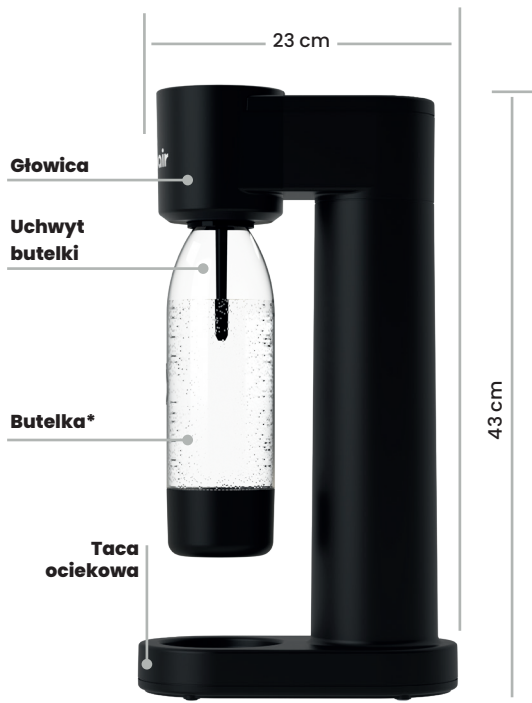
POZNAJ URZĄDZENIE	3
URZĄDZENIE - PARAMETRY TECHNICZNE	4
KOMPATYBILNE BUTELKI	5
INSTRUKCJA UŻYTKOWANIA	6
INSTRUKCJE DOTYCZĄCE BEZPIECZEŃSTWA	8
BEZPIECZNE UŻYTKOWANIE BUTLI CO ₂	9
CZYSZCZENIE I KONSERWACJA	9
ZALECENIA DOTYCZĄCE UTYLIZACJI I OCHRONY ŚRODOWISKA	9
WARUNKI GWARANCJI	10

**Świeża gazowana woda
od  jest zawsze pod ręką.**

push·air – POZNAJ URZĄDZENIE



ZOBACZ
PEŁNĄ KOLORYSTYKĘ
PRODUKTU



* Przykładowa butelka, sprawdź kompatybilność na stronie 5

Urządzenie – PARAMETRY TECHNICZNE

Poznaj saturator PushAir



BUTLA CO₂ **

Średnica: 60,5 mm
Waga: ~ 1180 g
Pojemność: 425 g

Zestaw zawiera

Saturator
Butlę CO₂
Butelkę
na wodę*



SATURATOR

Wysokość: 43 cm
Szerokość: 12 cm
Głębokość: 23 cm
Waga: 835 g

*Zgodnie z wybranym przez Ciebie zestawem.

**Butla CO₂ PushAir* pozwala na przygotowanie maksymalnie 60 l napoju gazowanego, zależności od poziomu nasycenia dwutlenkiem węgla.

Kompatybilne butelki

Zabierz je ze sobą

BUTELKA 0,7 L



Pojemność:
gazowania: 0,5 l
całkowita: 0,7 l

Wysokość: 23 cm
Średnica: 7,8 cm
Waga: 134 g

BUTELKA 0,9 L



Pojemność:
gazowania: 0,7 l
całkowita: 0,9 l

Wysokość: 27 cm
Średnica: 7,8 cm
Waga: 148 g

BUTELKA 1,1 L



Pojemność:
gazowania: 0,9 l
całkowita: 1,1 l

Wysokość: 29 cm
Średnica: 8,4 cm
Waga: 212 g

TOTAL STEEL 0,9 L



Pojemność:
gazowania: 0,75 l
całkowita: 0,9 l

Wysokość: 27,3 cm
Średnica: 7,6 cm
Waga: 302 g

MAX POZIOM
NAPEŁNIENIA
DO GAZOWANIA

0,5 l

0,7 l

0,75 l

0,9 l

Zakrętka

umożliwiająca
szczelne zakręcenie
butelki

Miarka

wskazuje właściwy
poziom wody

Sygnet

butelka marki Dafi

Podstawa

stabilna podstawa
butelki, element
odkręcany

Instrukcja użytkowania

Krok po kroku



KROK 1

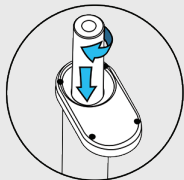
UMYJ BUTELKI DO SATURATORA WODĄ O TEMPERATURZE DO 50°C Z DODATKIEM PŁYNU DO MYCIA NACZYŃ LUB TABLETKAMI DO CZYSZCZENIA BUTELEK.

BUTELEK PLASTIKOWYCH NIE WOLNO WYPARZAĆ ANI MYĆ W ZMYWARCE. WYJĄTEK STANOWI BUTELKA ZE STALI NIERDZEWNEJ PUSHAIR TOTAL STEEL – ZARÓWNO ZAKRĘTKĘ, JAK I SAMĄ BUTELKĘ MOŻNA MYĆ W ZMYWARCE.



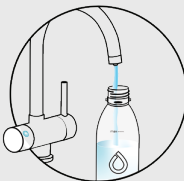
KROK 2

ZDEJMIJ FOLIĘ ORAZ ZABEZPIECZENIE Z CYLINDRA CO₂.



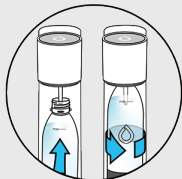
KROK 3

UMIEŚĆ BUTLĘ CO₂ W URZĄDZENIU W OTWORZE ZNAJDUJĄCYM SIĘ NA SPODZIE I DOKRĘĆ JĄ DO OPORU.



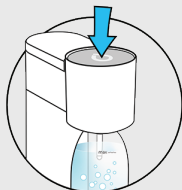
KROK 4

NAPEŁNIJ BUTELKĘ WODĄ STOSUJĄC SIĘ DO WSKAZANEGO POZIOMU MAX. DO NASYCANIA WODY CO₂ NALEŻY STOSOWAĆ WYŁĄCZNIE ZIMNĄ WODĘ UŻYTKOWĄ BĄDŹ WODĘ FILTROWANĄ.



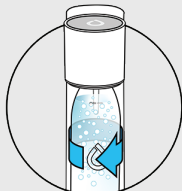
KROK 5

UMIEŚĆ BUTELKĘ W UCHWYCIE MOCUJĄCYM, PRZEKRĘĆ JĄ DELIKATNIE PRZECIWNIE DO RUCHU WSKAZÓWEK ZEGARA.



KROK 6

NACIŚNIJ MOCNO PRZYCIŚNIK GAZOWANIA I PRZYTRZYMAJ GO PRZEZ SEKUNDĘ. PUŚĆ GO DODAJĄC WODZIE BĄBELKÓW. IM WIĘCEJ RAZY PRZYCIŚNIESZ, TYM BARDZIEJ GAZOWANĄ WODĘ OTRZYMASZ.



KROK 7

ODKRĘĆ BUTELKĘ ZGODNIE Z RUCHEM WSKAZÓWEK ZEGARA.



KROK 8

woda dafi
**push
gaz!**



POZNAJ PRODUKT
ZESKANUJ KOD QR
I ZOBACZ INSTRUKCJE
VIDEO

WODA MUSUJĄCA
naciśnij 1 raz

WODA ŚREDNIO GAZOWANA
naciśnij 2 razy

WODA MOCNO GAZOWANA
naciśnij 3 i więcej razy

INSTRUKCJA DOTYCZĄCA BEZPIECZEŃSTWA

UWAGA: INSTRUKCJE OBSŁUGI NALEŻY ZACHOWAĆ I PRZEKAZAĆ KOLEJNYM UŻYTKOWNIKOM.

Przed korzystaniem z urządzenia zapoznaj się z poniższymi informacjami dotyczącymi bezpieczeństwa. Urządzenie może być używane wyłącznie przez osoby powyżej 12 roku życia. Osoby o ograniczonej sprawności fizycznej lub umysłowej powinny korzystać z produktu wyłącznie pod nadzorem osoby odpowiedzialnej za ich bezpieczeństwo, po wcześniejszym zapoznaniu się z instrukcją bezpiecznego użytkownika.

- Przechowuj butelkę odkręconą, aby zapobiec powstawaniu zapachów.
- Używaj wyłącznie dedykowanych butelek DAFI do saturatora. Butelki innych producentów NIE SĄ odpowiednio dopasowane, a używanie ich stanowi zagrożenie dla zdrowia.
- Nie gazuj wody w butelkach szklanych – urządzenie nie jest do tego przystosowane.
- Przechowuj i używaj urządzenie w temperaturze pokojowej.
- Umieść saturator na płaskiej, stabilnej powierzchni z dala od źródeł ciepła (np. piekarników, kuchenek, grzejników).
- Naciśnij przycisk maksymalnie przez 1 sekundę. Dłuższe naciśnięcie może spowodować wydostanie się wody z podstawy saturatora.
- Nie gazuj pustej butelki.
- Przed każdym użyciem sprawdź, czy butelka nie posiada głębokich rys, odkształceń bądź pęknięć. Nie korzystaj z urządzenia, jeżeli rurka gazująca jest uszkodzona.
- Napełnij butelkę wodą do poziomu oznaczonego jako MAX. Nie przekraczaj wskaźnika – może to spowodować wyciek wody z podstawy saturatora.
- Używaj wyłącznie zimnej lub filtrowanej wody do nasycenia CO₂.
- Podczas procesu gazowania nie wyjmuj butelki z uchwytu mocującego do momentu usłyszenia dźwięku uwolnienia pozostałego CO₂. Wyjęcie butelki pod ciśnieniem może spowodować jej niekontrolowane uwolnienie i uszkodzenie ciała.
- W przypadku, gdy saturator słabo gazuje lub nie gazuje upewnij się, że butla CO₂ mocowana do urządzenia, została prawidłowo dokręcona. Prawidłowe mocowanie cylindra następuje, gdy przy dokręcaniu wyczuwalny jest opór dalszego dokręcenia. Jeśli butla CO₂ została prawidłowo dokręcona, a saturator nadal nie działa prawidłowo, prawdopodobnie kończy się dwutlenek węgla w cylindrze. Wymień lub uzupełnij gaz w swojej butli CO₂ w rekomendowanych punktach.
- Ze względów bezpieczeństwa wymienij butelkę plastikową w ciągu 24 miesięcy od pierwszego użycia butelki.
- Butelek nie podgrzewaj w kuchence mikrofalowej, piekarniku, ani na płycie grzewczej oraz nie umieszczaj w zamrażarce.
- Nalewaj do butelki wodę o temperaturze maksymalnie 30°C.
- Spożyj wodę nasyconą CO₂ maksymalnie w ciągu 2 dni.
- **UWAGA:** Dodaj koncentrat do wody po wykonaniu procesu gazowania. Przed przygotowaniem napoju zapoznaj się z instrukcją na opakowaniu koncentratu.
- **UWAGA:** Urządzenie zostało dokładnie przetestowane podczas procesu produkcyjnego. Z tego względu w saturatorze może znajdować się niewielka ilość wody.

BEZPIECZNE UŻYTKOWANIE BUTLI CO₂

UWAGA: W PIERWSZEJ KOLEJNOŚCI STOSUJ SIĘ DO INFORMACJI ZAWARTYCH NA ETYKIECIE CYLINDRA Z CO₂.

- Nie wystawiaj cylindra CO₂ na działanie temperatury powyżej 50°C. Chroń przed słońcem. Przechowuj w dobrze wentylowanym miejscu.
- Pamiętaj, że dwutlenek węgla jest bezbarwnym i bezwonnym gazem. Jeśli podejrzewasz rozszczelnienie butli i wzrost stężenia CO₂, opuść pomieszczenie i je przewietrz. Skontaktuj się z punktem sprzedaży lub producentem.
- **UWAGA:** NIE UŻYWAJ cylindra, jeśli jest uszkodzony. Przed użyciem sprawdź cylinder pod kątem wgnieceń, przełuć lub innych wad.
- **UWAGA:** NIE INGERUJ w cylinder z gazem. Nie przekuwaj ani nie przecinaj go.
- Chroń cylinder CO₂ przed upadkiem.
- **UWAGA:** NIE WYJMUJ cylindra CO₂ podczas procesu gazowania.
- **UWAGA:** NIE STOSUJ cylindrów o pojemności innej niż standardowa 425 g.
- Po użyciu butla z CO₂ może być bardzo zimna. Przed wymianą odczekaj 10 minut.
- Przechowuj zarówno pełne, jak i puste butle w miejscu niedostępnym dla dzieci.
- Nie napełniaj butli samodzielnie. Korzystaj wyłącznie z autoryzowanych punktów napełniania.

CZYSZCZENIE I KONSERWACJA

- Nie wyparzać butelek plastikowych. Nie myj ich w zmywarce. Butelki nie są odporne na wysokie temperatury (powyżej 50°C).
- Myj butelki wodą o temperaturze do 50°C z dodatkiem płynu do mycia naczyń lub tabletek do czyszczenia butelek.
- Stosuj tylko delikatne gąbki lub szczotki do butelek.
- W przypadku butelki ze stali nierdzewnej PushAir Total Steel – zakrętkę oraz butelkę możesz myć w zmywarce.
- Nie używaj agresywnych detergentów, gąbek oraz szczotek z twardym włosiem do czyszczenia obudowy urządzenia. Myj wodą oraz delikatną ściereczką lub gąbką.

ZALECENIA DOTYCZĄCE UTYLIZACJI I OCHRONY ŚRODOWISKA



Oznaczenie umieszczone na produkcie informuje, że po upływie okresu użytkowania należy zadbać o odpowiedni recykling. W celu uniknięcia szkodliwego wpływu na środowisko użytkownik powinien umieścić produkt, jego elementy oraz opakowanie w odpowiednim pojemniku na odpady zgodnie z obowiązującymi przepisami i wymaganiami lokalnymi. Opakowanie jest wykonane z tektury nadającej



się do recyklingu dlatego należy umieścić go w pojemniku na papier. Saturator oraz butelki plastikowe na wodę należy umieścić w pojemniku na tworzywa sztuczne. Butelka PushAir Total Steel wykonana jest ze stali nierdzewnej. Butelkę oraz zakrętkę ze stali nierdzewnej należy wrzucić do pojemnika na odpady z tworzyw sztucznych.



„Zielony punkt” – Producent zadbał o to, co stanie się z opakowaniem, a także dokonał opłaty za odzyskiwanie materiału, z którego zostało wykonane opakowanie i produkt.

WARUNKI GWARANCJI

- Formaster S.A., przy ul. Fabrycznej 24, 25-818 Kielce, wpisana do rejestru przedsiębiorców Krajowego Rejestru Sądowego Rejestru Sądowego przez Sąd Rejonowy w Kielcach, Wydział X Gospodarczy KRS, pod numerem KRS 0000080942, NIP 9590122245, REGON 290670483, BDO 000000048, kapitał zakładowy: 9.313.000,00 złotych w całości opłacony (zw. dalej „Gwarantem”), udziela gwarancji na Saturator do wody Dafi na zasadach i warunkach określonych w niniejszym dokumencie.
- Niniejsza gwarancja dotyczy Saturator do wody Dafi (dalej jako „Produkt”) zakupionego przez Klienta w sklepach na terytorium Rzeczypospolitej Polskiej. Gwarancja honorowana jest tylko na terenie Polski.
- Produkt objęty jest gwarancją na defekty i wady fabryczne, która obowiązuje od dnia zakupu przez okres 24 miesięcy.
- Gwarancja nie wyłącza, nie ogranicza ani nie zawiesza uprawnień Klienta, który jest konsumentem wynikających z przepisów o rękojmi za wady rzeczy sprzedanej.
- Gwarancja zachowuje ważność wyłącznie wtedy, gdy Klient przestrzega wszystkich zaleceń podanych w instrukcji obsługi produktu.

Realizacja zgłoszenia gwarancyjnego

- Przed dostarczeniem Produktu do Punktu Serwisowego, Klient zobowiązany jest skontaktować się uprzednio z serwisem Formaster telefonicznie: bezpłatna infolinia 800 703 048 lub mailowo: serwis@formaster.com, celem uzyskania informacji na temat sposobu wysyłki/dostarczenia wadliwego Produktu.
- Klient zobowiązany jest dostarczyć produkt bezpośrednio do Punktu Serwisowego na adres: Formaster S.A., ul. Fabryczna 24, 25-818 Kielce. Dostarczenie produktu do Punktu Serwisowego oraz jego zwrot na adres podany w zgłoszeniu reklamacyjnym odbywa się na koszt gwaranta. Produkt powinien być zabezpieczony przez Klienta przed uszkodzeniem na czas trwania transportu do Punktu Serwisowego. Klient zobowiązany jest dołączyć do reklamowanego produktu dowód jego zakupu oraz zgłoszenie reklamacyjne. Zgłoszenie powinno zawierać dane takie jak: imię i nazwisko, numer telefonu, adres zwrotny, datę stwierdzenia wady, opis usterki oraz żądania Klienta.
- Rozpatrzenie reklamacji nastąpi w terminie 10 dni roboczych od dnia dostarczenia Produktu do Punktu Serwisowego oraz zgłoszenia reklamacyjnego, zawierającego co najmniej informacje wskazane w pkt 6 powyżej. Formaster poinformuje Klienta o decyzji, jaką podjął w sprawie reklamacji za pośrednictwem poczty e-mail lub telefonicznie.
- W przypadku pozytywnego rozpatrzenia reklamacji, tj. uwzględnienia go zgodnie z żądaniem Klienta, naprawa bądź wymiana wadliwego produktu nastąpi w ciągu 10 dni roboczych od daty poinformowania Klienta o decyzji.
- Terminowości naprawy lub wymiany, o którym mowa powyżej, może ulec wydłużeniu w przypadku przesłania przez Klienta zgłoszenia reklamacyjnego, nie zawierającego informacji wskazanych w pkt 6 powyżej, nieprzesłania przez Klienta dowodu zakupu Produktu oraz w innych uzasadnionych przypadkach lub w przypadku zaistnienia siły wyższej,

tj. zdarzenia zewnętrznego, którego nie można przewidzieć, ani mu zapobiec środkami zwykłymi lub zabezpieczyć się przed nim.

- W przypadku zaistnienia opóźnienia w naprawie lub wymianie, Formaster poinformuje o tym Klienta za pośrednictwem poczty e-mail lub telefonicznie.
- Przez dzień roboczy, o którym mowa w niniejszym dokumencie należy rozumieć dzień kalendarzowy z wyłączeniem soboty, niedzieli oraz dni uznanych ustawowo za wolne od pracy zgodnie z prawem polskim.
- Wszelkie wadliwe Produkty lub ich części, które zostały w ramach naprawy gwarancyjnej wymienione na nowe, stają się własnością Gwaranta.
- W przypadku nieuznania reklamacji Produkt zostanie zwrócony Klientowi.
- W przypadku wystąpienia usterek i wad fabrycznych Produktu, Klient zobowiązany jest do natychmiastowego powstrzymania się od używania uszkodzonego Produktu od chwili stwierdzenia wady.

Gwarancja nie obejmuje:

- Uszkodzeń/wad, które są skutkiem używania, konserwacji lub przechowywania niezgodne z instrukcją obsługi Produktu;
- Uszkodzeń mechanicznych, termicznych, chemicznych, powstałych (po wydaniu Produktu Klientowi) na skutek czynników zewnętrznych, tj. z przyczyn nietkwiących w Produkcji;
- Uszkodzeń powstałych na skutek wcześniej stwierdzonych przez Klienta i nie usuniętych uszkodzeń;
- Skutków napraw, przeróbek lub zmian konstrukcyjnych dokonanych przez podmioty inne niż Punkt Serwisowy;
- Uszkodzeń powstałych na skutek nieprawidłowego montażu - niezgodnego z zaleceniami podanymi w instrukcji oraz montażu niewłaściwych części lub osprzętu przez podmioty inne niż Punkt Serwisowy;
- Uszkodzeń powstałych (po wydaniu Produktu Klientowi) w wyniku zdarzeń losowych (np. powódź, pożar), a więc z innych przyczyn nie tkwiących w Produkcji;
- Produktu, jeśli butelka i/lub cylinder z CO₂ nie został wymieniony w odpowiednim czasie, zgodnie z datą ważności.

Gwarancja traci ważność, gdy:

- Punkt Serwisowy stwierdzi przeróbki bądź zmiany w konstrukcji dokonane przez podmioty inne niż Punkt Serwisowy;
- Punkt Serwisowy stwierdzi ingerencję mechaniczną Produktu dokonaną (po wydaniu Produktu Klientowi) przez podmiot inny niż Punkt Serwisowy;
- Uszkodzenia powstałe w wyniku wypadków opisanych w punkcie „Gwarancja nie obejmuje”.

Producent:

1=FORMASTER
G R O U P

Formaster S.A.

ul. Fabryczna 24

25-818 Kielce

Bezpłatna infolinia: 800 703 048

