



BELLA PLAST

KARTA TECHNICZNA WYROBU

Data aktualizacji: kwiecień 2025r.

1. Producent wyrobu:

BELLA PLAST Jastrzębski i Wspólnicy Spółka Komandytowa
ul. Długa 86
05-075 Warszawa, Polska

2. Zakład produkcyjny – adres korespondencyjny:

BELLA PLAST Jastrzębski i Wspólnicy Spółka Komandytowa
ul. Szczęśliwa 51
05-074 Długa Kościelna, Polska

3. Nazwa wyrobu: BP13, BP13 MIDI, BP13 MINI U

4. Opis: listwy PVC przyokienne, dylatacyjne z uszczelką serii BP13 z siatką szklaną i uszczelką do elewacji dociepleniowej w bezspoinowych systemach dociepleń ścian zewnętrznych budynków.

5. Klasyfikacja wyrobu wg PKWiU: 22.23.19.0

6. Klasyfikacja wyrobu CN: 3925.90.80

7. Charakterystyka techniczna:

Listwy PVC serii BP13 przyokienne, dylatacyjne z uszczelką i siatką szklaną produkowane są z twardego i z miękkiego polichlorku winylu z dodatkiem plastyfikatorów zwiększających ich odporność mechaniczną oraz stabilizatorów UV chroniących przed promieniowaniem słonecznym. Korpus listwy wykonany z twardego PVC, uszczelka ze zmiękczonego PVC.

8. Przeznaczenie i zakres stosowania wyrobu:

Listwy PVC serii BP13 przyokienne, dylatacyjne z uszczelką i siatką szklaną przeznaczone są do wykonywania dylatacji pomiędzy ościeżnicą okienną lub drzwiową, a tynkiem strukturalnym (wyprawy cienkowarstwowe) w bezspoinowych systemach ociepleń ścian zewnętrznych budynków. (BSO) ETICS.

Listwy zaopatrzone są w zbrojącą siatkę szklaną, specjalną nienasiąkliwą piankę, uszczelkę chroniącą piankę przed zabrudzeniem i zniszczeniem oraz element tracony ze ścieżką klejową.

Listwy produkowane są w kilku wymiarach szerokości zewnętrznej i szerokości korytka na tynk – w zależności od potrzeb i grubości warstwy zastosowanego tynku.

Listwy PVC serii BP13 stosuje się do okien wyprodukowanych z polichloru winylu, drewna oraz aluminium.

9. Montaż

- a. wyczyścić, osuszyć i odtłuścić ościeżnicę okienną
- b. wyznaczyć miejsce naklejenia listwy PVC serii BP13 dylatacyjnej na ościeżnicę okienną.
- c. odciąć odcinki odpowiedniej długości.
- d. przed przyklejeniem listwy usunąć żółtą osłonkę z białej pianki dylatacyjnej i bezzwłocznie przykleić listwę do ościeżnicy okiennej.

ZALECANYM sposobem naklejenia listwy na ościeżnicę jest częściowe (ok. 10cm) usunięcie żółtej foliowej osłonki z pianki taśmy dylatacyjnej, następnie przyłożenie listwy do ościeżnicy, dociśnięcie jej i wyciągnięcie spod tak przyłożonej i stabilizowanej prostoliniowo listwy, foliowej osłonki, którą należy chwycić za odklejony uprzednio 10cm jej odcinek. Taki sposób pozwala równo nakleić listwę i mieć kontrolę podczas przyklejania całego odcinka listwy.

- e. po przyklejeniu listew do ościeżnicy odczekać około 2 godzin, co zapewni dobre związanie kleju.
- f. nakleić na okno folię malarską zabezpieczającą okno przed zabrudzeniem podczas prac tynkarskich.

Listwy PVC serii BP13 zaopatrzone są w ruchomy element tracony, na którym znajduje się ścieżka klejowa zabezpieczona żółtą osłonką. Należy ją usunąć i do

KARTA TECHNICZNA WYROBU BP13, BP13 MINI U, BP13 MIDI

ścieżki klejowej przykleić folię. Tak przygotowane okno pozwala na rozpoczęcie prac tynkarskich bez obaw, że okno zostanie zabrudzone klejem, tynkiem lub/i farbą

- g. przykleić siatkę szklaną, w którą zapatrzona jest listwa serii BP13 do glifu okiennego (ościeży). Tą czynność wykonać tak, aby w jednej operacji klejenia połączyć klejem elewacyjnym zbrojącą siatkę systemową z siatką listwy serii BP13.

UWAGA! W przypadku listew PVC dylatacyjnych BP13, BP13 MIDI, BP13 MINI U w kolorach RAL 7016, RAL 7024, RAL 9005 oraz w innych ciemnych odcieniach zaleca się po zamontowaniu (przyklejeniu) listwy na powierzchni ościeżnicy okiennej, niezwłoczne zaciągnięcie klejem siatki szklanej zintegrowanej z listwą i doklejenie siatki do powierzchni glifu okiennego. Zalecenie powyższe dotyczy miejsc nasłonecznionych, zwłaszcza kiedy kolor ościeżnicy jest podobny lub identyczny z w/w kolorystyką listew i może się nagrzewać ponadnormatywnie na skutek działania promieni słonecznych.

- h. po wyschnięciu kleju należy położyć równomiernie tynk strukturalny wprowadzając go do korytka znajdującego się w listwie

UWAGA! Tynk strukturalny powinien znajdować się wewnątrz korytka (korpusu listwy). Nie dopuszcza się aby tynk zaciągać na zewnętrznej powierzchni ścianki korytka (korpusu listwy).

- i. po wyschnięciu tynku (najlepiej po kilku dniach, w zależności od warunków atmosferycznych) usunąć z listwy element tracony wraz z ochronną folią okienną (malarską). Usuwanie elementu traconego należy rozpocząć od narożnika okiennego jednym ruchem ciągłym (bez szarpania i zmiany kąta odrywania).
- i. montaż listwy należy wykonać w zewnętrznej części elewacji

UWAGA ! Listwy mogą być stosowane i użytkowane w temperaturze do +50°C. Natomiast montaż należy wykonywać w temperaturze podłoża do +25°C.

NIE ZALECA SIĘ aplikowania listew PVC na ościeżnicę w niskich temperaturach, ponieważ w takim przypadku para wodna skrapla się na powierzchni ościeżnicy i przyczepność kleju drastycznie spada.

10. Obróbka listew:

Docinanie na wymiar można wykonać nożycami technicznymi do cięcia tworzyw sztucznych lub piłką o drobnych zębach.

Ze względu na obróbkę siatki szklanej należy stosować rękawice ochronne oraz okulary ochronne.

W przypadku kontaktu włókien szklanych z oczami, układem oddechowym lub skórą należy bezwzględnie zgłosić się do lekarza.

Listwy PVC serii BP13 producent może wykonać w dowolnym kolorze RAL na specjalne zamówienie odbiorcy.

Listwy w kolorze innym niż białym technicznym produkowane są z twardego granulatu technicznego PVC przeznaczonego do barwienia w masie poprzez dodanie odpowiednich pigmentów.

W przypadku listew PVC serii BP13 z uszczelką w kolorze białym technicznym oraz w innych kolorach RAL dostępnych w palecie producenta nie należy malować uszczelki. Uszczelka wykonana jest z ze zmiękzonego PVC i nie nadaje się do pomalowania, gdyż jej skład chemiczny wyklucza wiązanie powierzchni uszczelki z farbą (akrylową, silikonową, silikatową). Ponadto miękka uszczelka podczas pracy spowoduje, że zaschnięta farba popęka i odpadnie.

Producent dopuszcza malowanie wyłącznie listwy w kolorze białym technicznym tylko i wyłącznie części listwy tj. "korpusu – korytka", wykonanego z twardego tworzywa PVC.

Malowanie uszczelki bez względu na jej kolor jest możliwe wyłącznie na ryzyko odbiorcy.

KARTA TECHNICZNA WYROBU BP13, BP13 MINI U, BP13 MIDI

11. Asortyment:

Listwy PVC dylatacyjne, przyokienne z siatką z serii BP13 produkowane są w poniższych rodzajach i wymiarach standardowych (tolerancja $\pm 5\%$).

typ	długość [mm]	szerokość zewnętrzna [mm]	szerokość wewnętrzna korytka [mm]
BP13	2500	9	6
BP13	3000	9	6
BP13 MIDI	2500	9	3
BP13 MIDI	3000	9	3
BP13 MINI U	2500	6	3
BP13 MINI U	3000	6	3

Producent na zamówienie może wyprodukować listwy o innej długości.

12. Pakowanie, przechowywanie, transport:

Listwy PVC BP13, BP13 MIDI oraz BP13 MINI U dylatacyjne przyokienne pakowane są w kartony tekturowe zabezpieczające listwy przed uszkodzeniami w transporcie.

Ilość sztuk w opakowaniu zbiorczym: 25

Przechowywanie: maksymalna ilość warstw: 25 – w pozycji poziomej

Miejsce przechowywania: suche, chłodne, o równej powierzchni.

Rozpakowywanie opakowań zbiorczych. Ze względu na taśmy klejące, które zawiera wyrób i możliwość sklejenia się wyrobów ze sobą podczas wyciągania (pobierania) jednej lub większej ilości sztuk wyrobu z opakowania zbiorczego **nie zaleca się** wyciągania (wysuwania) wyrobu(-ów) równolegle do wyrobów znajdujących się w kartonie. Taka czynność może spowodować uszkodzenie wyrobu poprzez np. usunięcie folii zabezpieczających klej na taśmach klejących lub oderwanie taśm od korpusu PVC listew znajdujących się w opakowaniu zbiorczym.

Zaleca się otwieranie kartonu tekturowego na całej długości wyrobu i pobieranie wyrobu od góry.

13. Odporność chemiczna:

Produkt nie reaguje chemicznie z żadnym stałym materiałem budowlanym jaki można spotkać na placu budowy.

Jest odporny na starzenie. Nie ulega biodegradacji w wilgotnym środowisku.

Nie jest odporny na działanie rozpuszczalników organicznych takich jak: aceton, benzen.

14. Informacje dodatkowe:

Produkt jest zgodny z poniższymi dokumentami:

- KRAJOWA OCENA TECHNICZNA ITB-KOT-2017/0249 edycja 3 z dnia 21-10-2024r. wydana przez Instytut Techniki Budowlanej w Warszawie, data ważności dokumentu 21.10.2029r.
- KRAJOWA DEKLARACJA WŁAŚCIWOŚCI UŻYTKOWYCH DWU 6/2024
- ATEST HIGIENICZNY nr B.BK.60111.0586.2023 wydany przez Instytut Higieny w Warszawie – Państwowy Zakład Higieny PZH w dniu 24 sierpnia 2023r.

15. Rysunek/montaż /schemat:

15.1 BP13



15.2 BP13 MIDI

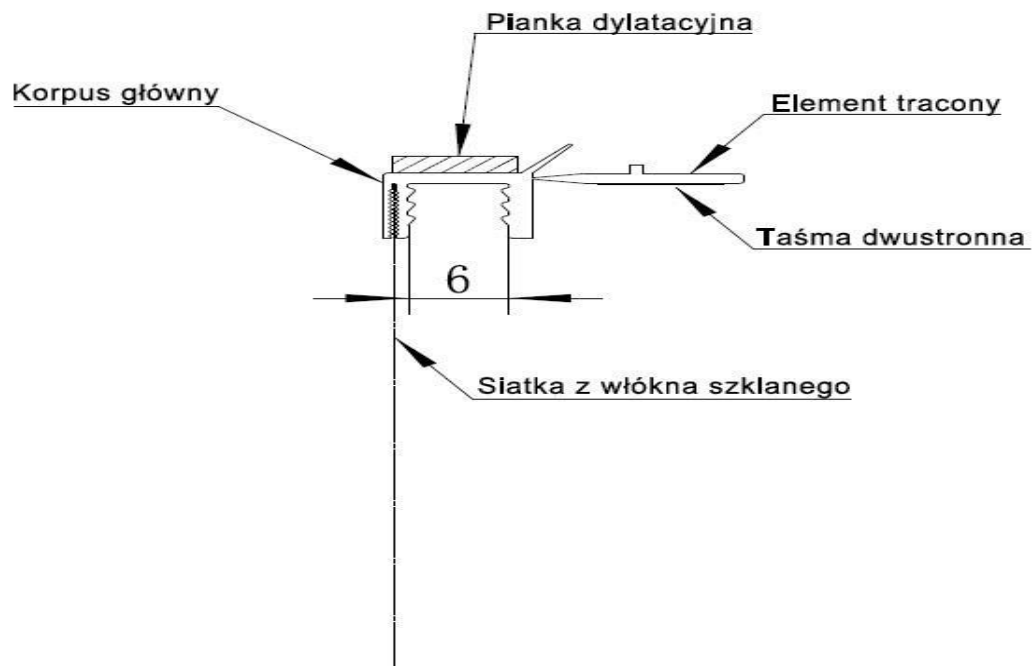


15.3 BP13 MINI U

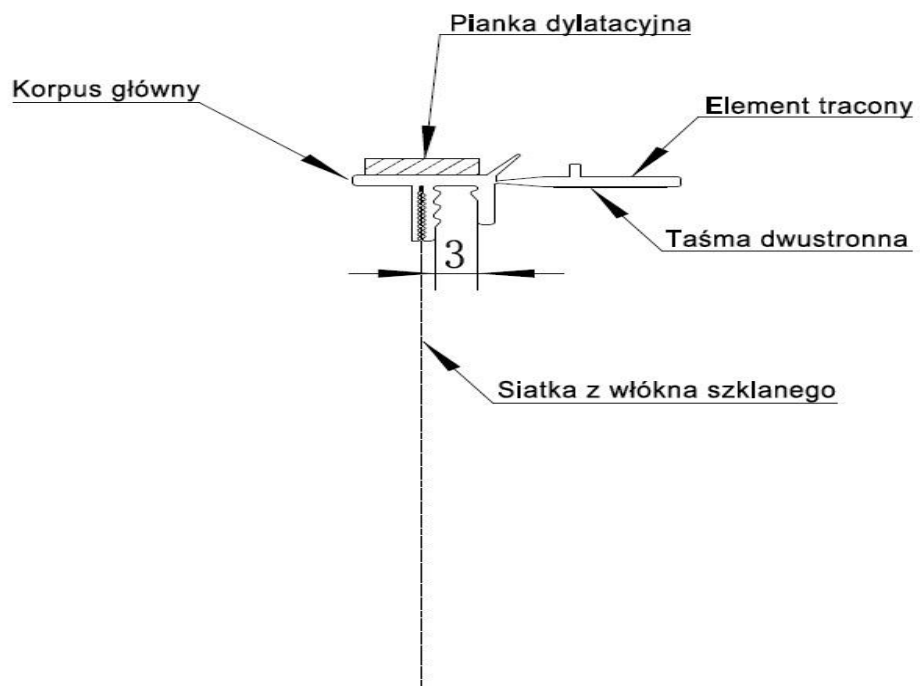


16. Rysunek techniczny

16.1 BP13



16.2 BP13 MIDI



16.3 BP13 MINI U

